



REPOBLIKAN'I MADAGASIKARA  
Fitiavana - Tanindrazana - Fandrosoana



***AUDIT DE PERFORMANCE DU PROJET LEAD : LES  
ACTIVITES DE DENSIFICATION ET D'EXTENSION  
DU RESEAU DE LA JIRAMA ET DU DEPLOIEMENT  
DE SYSTEMES SOLAIRES PHOTOVOLTAÏQUES  
AUTONOMES DESTINES AUX CSB.***

**DECEMBRE 2025**

# SOMMAIRE

LISTE DES ABREVIATIONS .....	3
SYNTHESE .....	4
INTRODUCTION .....	6
CONSTATATIONS .....	10
A.    DENSIFICATION ET EXTENSION DU RESEAU DE LA JIRAMA .....	10
1    Densification du réseau de la JIRAMA.....	10
1.1    Réalisations des activités de densification du réseau .....	10
1.2    Failles dans la réalisation des activités de densification .....	11
2    Extension du réseau de la JIRAMA .....	24
2.1.    Réalisations des activités d’extension du réseau électrique.....	24
2.2.    Non exploitation des travaux d’extension réalisés .....	26
B.    DEPLOIEMENT DE SYSTEMES SOLAIRES PHOTOVOLTAÏQUES AUTONOMES DESTINES AUX CSB .....	27
1    Réalisation des activités de déploiement des systèmes photovoltaïques des CSB.....	27
2    Dysfonctionnements liés à la gestion et à l’exploitation des systèmes photovoltaïques	27
2.1    Défaillances dans le suivi et la supervision à distance .....	27
2.2    Non-respect des obligations par les prestataires.....	29
2.3    Usure prématurée des équipements .....	30
CONCLUSIONS .....	32
RECOMMANDATIONS .....	33
GLOSSAIRE .....	34
LISTE DES TABLEAUX .....	35
LISTES DES PHOTOGRAPHIES .....	36
ANNEXES.....	37
TABLE DES MATIERES .....	xxviii
DELIBERE.....	xxix

## LISTE DES ABREVIATIONS

ABREVIATION	SIGNIFICATION
BT	Basse tension
CDR	Compte de Densification de réseaux
CHM	Centre Hospitalier Manarapenitra
COSO	Committee Of Sponsoring Organizations of the Treadway Commission
CSB	Centre de Santé de Base
DIR	Direction inter-régionale
DTEA	Direction Technique Electricité Antananarivo
DTS	Droits de Tirages Spéciaux
Fkt	Fokontany
GDA	Grid Densification Account
ISO	International Organization for Standardization
JIRAMA	Jiro sy Rano Malagasy
KWh	Kilowattheure
LEAD	Least-Cost Electricity Access Development Project (Projet de développement de l'accès à l'électricité au moindre coût)
MEH	Ministère de l'Energie et de l'Hydrocarbure
ODD	Objectifs de Développement Durable
PAD	Project Appraisal Document (Documents d'évaluation de projet)
UCP	Unité de Coordination de Projet
USD	United States Dollar

## SYNTHESE

Dans le cadre de ses activités de contrôle, la Cour des Comptes a procédé à l'audit du projet LEAD dans le courant des mois de juin à septembre 2025. Ledit projet, issu d'un accord de financement de USD 150 000 000 entre la République de Madagascar et la Banque Mondiale, vise à accroître l'accès aux services d'électricité pour les ménages, les entreprises et les centres de santé à Madagascar.

La Cour a axé son audit sur les activités du projet portant sur la densification et l'extension du réseau de la JIRAMA ainsi que le déploiement des systèmes solaires dans les Centres de Santé de Base (CSB) dépourvus de réseau électrique. L'objectif global de l'audit est de vérifier si les activités du projet LEAD lui permettent d'atteindre ses objectifs. Ci-après les principaux constats qui en découlent :

### Sur la densification et l'extension du réseau de la JIRAMA

- En termes de branchements mora, les réalisations sont constatées mais des discordances sont relevées entre les statistiques émanant de l'UCP-JIRAMA et ceux du système Matselaka ;
- Les modalités de sélection des bénéficiaires des branchements mora divergent et le partage de connexion risqué entre les ménages est observé ;
- Le retard prolongé de la prise en charge des bénéficiaires du branchement mora dans le compte client tenu par la JIRAMA empêche son utilisation ;
- Les contrôles et le reporting sur les réalisations des branchements mora ne sont pas fiables ;
- La réalisation de 11 119 branchements classiques en souffrance à partir des matériels dédiés aux branchements mora reflète un double encaissement au profit de la JIRAMA ;
- L'acquisition de 9000 potelets par le projet n'est pas optimisée ;
- Des suspicions en matière de vol et détournement de matériels de branchement mora et en matière de corruption sont relevées ;
- Des frais de branchements encaissés ne sont pas versés dans le Compte de Densification du Réseau (CDR) et les fonds du CDR sont transférés vers le compte fonds propre de la JIRAMA ;
- La révision fréquente du nombre d'activités d'extension à atteindre qui a baissé de 400 à 253 depuis le début du projet ne permet pas une évaluation fiable de sa performance ;
- Les statistiques des activités d'extension de réseau de la JIRAMA font état d'un taux de réalisation de 91,7% dont 16 extensions dédiées aux Centres Hospitaliers Manarapenitra (CHM) sur les 21 prévus ;
- La plupart des réalisations d'extensions du réseau de la JIRAMA visitées ne sont pas exploitées notamment les CHM ;

Sur le déploiement du système solaire dans les CSB

- 32 % des 500 CSB bénéficiaires du système solaire ne font pas l'objet de suivi à distance ;
- Les obligations des prestataires d'assurer la formation et l'information sur l'entretien et la capacité du système solaire ainsi qu'en ce qui concerne les pièces de rechange y afférentes et la connexion de toutes les salles et bâtiments des CSB ne sont pas respectées ;
- Des signes d'usure prématurée des équipements sont visibles malgré les garanties ;
- Certains bâtiments et salles des CSB dotés du système solaire ne sont pas électrifiés.

Face à ces constats, la Cour recommande à :

L'UCP JIRAMA, la JIRAMA et le Business Unit de :

- Prendre des mesures nécessaires pour assurer la traçabilité de toutes les décisions prises avec la Banque Mondiale (procédures, quotas, objectifs...) sur les changements de pilotage ayant un impact sur les objectifs quantitatifs au détriment de la qualité et de la pérennité pour une meilleure transparence et communication à toutes les parties concernées ;
- Prendre des mesures pour que la communication interne et externe soit suffisante et efficace afin d'harmoniser les activités de densification ;
- Assurer le suivi et la traçabilité des droits de branchement mora encaissés auprès des agences dès le début jusqu'au terme du projet, afin de les dissocier des autres fonds encaissés ;
- Assurer un contrôle indépendant et suffisant des activités par la BU et les agents des JIRAMA locales à travers l'augmentation des moyens humains et matériels ;
- Organiser des audits internes et externes périodiques pour vérifier la concordance entre les ordres d'exécution et les matériels réellement utilisés ;
- Assurer l'accélération de la prise en charge des nouveaux bénéficiaires du branchement mora en appuyant l'effectif des agents des JIRAMA locales chargés de la tâche ;
- Inciter et sensibiliser les communautés et acteurs locaux sur les opportunités d'exploitation des nouvelles extensions de réseau (accès à l'électricité, développement économique, amélioration des services publics) ;

La JIRAMA de reverser en intégralité les fonds issus des encaissements des frais de branchement mora dans le CDR, en vue de financer de nouvelles connexions ;

Le Business Unit de renforcer le contrôle et la traçabilité des matériels à travers la sécurisation du système informatisé en place afin d'assurer un suivi rigoureux des équipements depuis leur entrée en stock jusqu'à leur installation ;

L'UCP MEH de :

- Assurer la dispense de formations adéquates sur tous les aspects de l'exploitation et du fonctionnement des systèmes solaires photovoltaïques autonomes au niveau des CSB ;
- S'assurer du suivi et de la maintenance du système par le prestataire après les réalisations des travaux conformément aux contrats.

# INTRODUCTION

## *Contexte et justification de l'audit*

La République de Madagascar a bénéficié de la Banque Mondiale d'un financement de 107 900 000 DTS, soit environ USD 150 000 000, dans le cadre du Projet de Développement de l'Accès à l'Electricité au moindre coût (« *Projet Least Cost Electricity Access Development – LEAD* »). Lancé le 26 mars 2019, le projet devrait initialement s'achever le 30 juin 2024 mais a été prolongé jusqu'au 29 juin 2026.

L'Objectif de développement du projet est d'accroître l'accès aux services d'électricité pour les ménages, les entreprises et les centres de santé à Madagascar<sup>1</sup> en soutien à l'objectif principal de la politique énergétique du Gouvernement qui est de garantir l'accès universel à des services énergétiques fiables, durables et modernes à un coût abordable<sup>2</sup>. En 2022, 36% de la population malgache dont moins de 10% en milieu rural, a accès à l'électricité, contre une moyenne de 51% pour l'Afrique subsaharienne. Par ailleurs, 45% des 2 785 centres de santé de base (CSB) existants<sup>3</sup> sont non électrifiés à travers le pays.

Trois composantes constituent le projet, en l'occurrence :

Composante 1 : Densification et extension du réseau de la JIRAMA :

- sous-composante 1a – Densification: augmentation du nombre de connexions dans les zones urbaines et périurbaines à proximité des réseaux Basse Tension (BT) de la JIRAMA par la réalisation de 195 000 branchements mora dont 25 000 par la JIRAMA, et 170 000 par les Fournisseurs ;
- sous-composante 1b – Extension: connexions de nouveaux consommateurs ruraux et périurbains au réseau interconnecté de la JIRAMA à travers 320 nouvelles lignes de distribution dont 35 activités à réaliser par la JIRAMA et 285 par les fournisseurs ;

Composante 2 : Déploiement de systèmes solaires photovoltaïques autonomes destinés aux ménages, aux entreprises et aux centres de santé :

- sous-composante 2a – Fonds de développement du marché hors réseau;
- sous-composante 2b – Electrification de 500 centres de santé hors réseau de la JIRAMA.

Composante 3 : Assistance technique et appui à la mise en oeuvre du projet.

La Cour des Comptes a effectué un audit de performance du projet qui s'est déroulé de juin 2025 à septembre 2025, conformément à l'article 25 du Décret n°2024-836 du 09 Avril 2024 régissant la gestion financière et comptable des projets sur financement extérieur au profit de l'Etat, en se référant à la primauté des dispositions de l'accord de financement ratifié, qui dispose que : « (...) *les projets sur financement extérieur font l'objet du contrôle et de la vérification des organes de contrôle des finances publiques, entre autres la Cour des Comptes (...)* ».

---

<sup>1</sup>PAD (Document d'évaluation de projet, rapport n°2635 Banque mondiale, 6 février 2019), paragraphe 23.

<sup>2</sup>PAD, paragraphe 16.

<sup>3</sup>Annuaire des statistiques du secteur Santé de Madagascar 2022.

## ***Rôles et responsabilités des acteurs du projet***

Plusieurs acteurs du secteur public interviennent dans la gestion du projet LEAD dont :

***Tableau n° 1 - Principaux acteurs du projet***

Acteurs	Rôles
Ministère de l’Energie et des Hydrocarbures (MEH)	Assure la tutelle technique, la coordination et la supervision globales du projet LEAD ; consolide les informations provenant des deux Unités de coordination, du MEH et de la JIRAMA, et soumet les rapports d'avancement à la Banque mondiale.
JIRAMA	Reçoit et déploie les infrastructures et équipements dans le cadre du projet ; met en œuvre les activités de raccordement au réseau et de maintenance des équipements acquis par le projet ; intervient dans la mise en œuvre de la Composante 1.
UCP MEH	Assure la mise en œuvre des Composantes 2 et 3 du projet LEAD.
UCP JIRAMA	Assure la mise en œuvre de la Composante 1 du projet LEAD.
Business Unit (BU)	Assure la gestion de la mise en œuvre technique des branchements mora dans l’activité de densification.
Fokontany	Participe au recensement des foyers bénéficiaires et à l’établissement de la liste des clients éligibles.

*Source : PAD*

### ***Périmètre de l’audit***

La mission d’audit s’étant nécessairement déroulée sur une durée de quatre mois, pour compter du mois de juin 2025, son étendue a été délimitée en conséquence. Ainsi, l’audit a été limité à **la Composante 1 – densification et extension du réseau** - et à **la sous-composante 2b - Electrification hors réseau de centres de santé**.

Pour les activités de densification, un échantillon de 347 ménages ont fait l’objet de visites et d’entretiens (cf Annexe 1), avec un niveau de confiance de 95% et une marge d’erreur de 5,3%.

Les activités d’extension visitées sont deux (02) Centres Hospitaliers Manarapenitra (Mananjary et Farafangana); les extensions sur les axes village Ambatolahiambo (Ifanadiana), village Masomanga (Ranomafana), Tsaravary (Mananjary), village Andranodaro (Manakara), Amboanana (Arivonimamo), Mandiavato (Miarinarivo), Antanimarina (Ambatomirahavavy).

Quatorze (14) CSB ont fait l’objet de visites à: Alakamisikely et Antanimarina (Arivonimamo); Anosibe Ifanja, Antoby Est, Alatsinainikely et Ambohimanazaka (Miarinarivo) ; Ambohimasina, Matielona (Betafo) ; Vinany (Mandoto) ; Tsiatosika, Ambohimiarina, Anosimparihy, Marosangy et Morafeno (Mananjary).

## ***Méthodologie***

La mission d'audit a été menée conformément aux normes internationales d'audit notamment l'ISSAI 3000 sur les normes en audit de performance mais également l'ISSAI 4000 sur les normes d'audit de conformité.

A cet effet, la méthodologie adoptée comprend les étapes suivantes :

- Réunion d'introduction avec le ministre de l'Energie et des Hydrocarbures
- Entretiens auprès des différents responsables centraux (UCP JIRAMA, UCP MEH, BU, JIRAMA) et locaux (JIRAMA locale, Fokontany, CSB, Médecins Inspecteurs, COGELEC, HOLLEY)
- Revue documentaire et analyse des données
- Echantillonnage
- Enquête auprès des bénéficiaires de branchement mora et du personnel des CSB
- Vérification sur site et prise de photos

Le rapport provisoire n°07/25-ADM/Audit/RIOP/LEAD du 03 octobre 2025 sur l'audit de performance du projet LEAD : les activités de densification et d'extension du réseau de la JIRAMA et du déploiement de systèmes solaires photovoltaïques autonomes destinés aux CSB a été adressé respectivement à Monsieur le Ministre de l'énergie et des hydrocarbures, Monsieur le Secrétaire Général du Ministère de l'énergie et des hydrocarbures, Monsieur le Coordonnateur du Projet LEAD auprès du Ministère de l'énergie et des hydrocarbures, Monsieur le Coordonnateur du Projet LEAD auprès de la société JIRAMA, Monsieur le Directeur Général de la société JIRAMA, suivant les lettres n°280/25-25-CC/CS/NOTIF, n°279/25-CC/CS/NOTIF, n°280/25-CC/CS/NOTIF, n°281/25-CC/CS/NOTIF, n°282/25-CC/CS/NOTIF du 15 octobre 2025.

Par ailleurs, la restitution de l'audit a été effectuée par la Cour le 22 octobre 2025 auprès de l'UCP MEH et de l'UCP JIRAMA durant laquelle des explications ont été fournies par ces derniers.

Ainsi, le présent rapport définitif a été élaboré incluant les explications reçues lors de la restitution après appréciation de la Cour.

## ***Sources des critères d'audit***

L'audit s'est basé sur des critères obtenus à partir des sources suivantes :

### Référentiels internationaux :

- Normes internationales en matière de communication : ISO 9001 2015 : exigences de communication.

### Référentiels nationaux :

- PAD (Document d'évaluation de projet, rapport n°2635 Banque mondiale, 6 février 2019)
- Manuel de procédures du Projet (Manuel des opérations)
- Charte du Projet : réalisation de 195 000 branchements sociaux avec un kit d'installation intérieure (Ready board)
- Note de la JIRAMA n° EM 396/CEO/2024 en date du 17 juillet 2024 relative à la nouvelle politique de branchement mora JIRAMA

### **Objectif d'audit**

L'objectif global de l'audit est de *vérifier si les activités du projet LEAD lui permettent d'atteindre ses objectifs.*

Les objectifs spécifiques sont :

- *S'assurer de la mise en œuvre de la densification et de l'extension du réseau électrique de la JIRAMA ;*
- *S'assurer de la mise en place et de la mise en œuvre des systèmes solaires photovoltaïques autonomes destinés aux centres de santé de base.*

Le rapport développe successivement les observations et recommandations de la Cour sur :

- La densification et l'extension du réseau de la JIRAMA ;
- Le déploiement de systèmes solaires photovoltaïques autonomes destinés aux CSB.

# CONSTATATIONS

## A. DENSIFICATION ET EXTENSION DU RESEAU DE LA JIRAMA

### 1 Densification du réseau de la JIRAMA

#### 1.1 Réalisations des activités de densification du réseau

La sous composante 1a du projet porte sur la densification des réseaux et des mini-réseaux et tend à augmenter le nombre de connexions urbaines et périurbaines au sein des réseaux existants de la JIRAMA en se concentrant sur les consommateurs vivant à proximité. Ci-après les objectifs et les réalisations de ces activités.

##### 1.1.1 Objectifs des activités de densification

En matière de densification du réseau, l'objectif initial prévu dans le PAD était d'atteindre 100 000 ménages bénéficiant d'un nouvel accès à l'électricité en juin 2024. Par la suite, cet objectif a évolué à 200 000 ménages bénéficiaires jusqu'à la fin du projet en juin 2026.

Pour atteindre cet objectif, a été mise en avant la réalisation de 195 000 branchements dont principalement des branchements mora<sup>4</sup>. Cette activité est répartie entre les prestataires privés, responsables de 170 000 branchements mora et la JIRAMA ayant la charge de 25 000. Toutefois, des aménagements ont été effectués au cours du projet car cette répartition a été revue en attribuant la réalisation de 160 000 branchements sociaux aux prestataires et 35 000<sup>5</sup> branchements mora et classiques en souffrance à la JIRAMA. En juillet 2025, les statistiques produites par l'Unité de Coordination du Projet (UCP) JIRAMA montrent que le quota est passé à 155 000 branchements mora pour les prestataires et 40 000 pour la JIRAMA.

##### 1.1.2 Réalisations des activités de densification

En ce qui concerne l'effectivité des travaux de branchement, face à l'envergure des travaux à réaliser (195 000), le contrôle de la Cour a été effectué sur un échantillon de 347 réalisations de branchements mora. Les régions de Fitovinany, Atsimo Atsinana, Itasy et de Vakinakaratra ont été ciblées à cet effet et ont permis de conclure à la matérialité et fonctionnalité des 347 branchements mora ainsi qu'à la satisfaction de la majorité des bénéficiaires<sup>6</sup>.

Selon l'UCP JIRAMA, les réalisations en branchement mora et classiques s'élèvent respectivement à 135 100 et 29 900, soit un total de 165 000 ou 85% des 195 000 prévus.

Néanmoins, en termes de statistique de réalisations des branchements mora, la Cour émet des réserves d'une part, du fait de l'insuffisance de contrôle effectué par les responsables (10% des réalisations<sup>7</sup>) et d'autre part, des discordances relevées entre les données émanant de l'UCP-JIRAMA et du système d'information de la JIRAMA-Matselaka (données sur les

---

<sup>4</sup>Conformément à la Nouvelle politique énergétique 2015-2030 visant à donner accès à l'électricité à au moins 70% de la population d'ici à 2030 notamment à moindre coût.

<sup>5</sup>Avenant n°02 au contrat n°C1690 du 31 mars 2025 et rapports d'activités mensuels 2025 (Janvier à avril).

<sup>6</sup>Sur la base de questionnaire en annexe 2.

<sup>7</sup>Cf. Observations infra : 1.2.1.4 b.

bénéficiaires) arrêtées au début du mois de juillet 2025 tel qu'il est décrit dans le tableau suivant :

***Tableau n° 2–Discordances entre les données de l'UCP JIRAMA et de Matselaka concernant les branchements mora***

Intervenants	Réalizations		Ecart (a)-(b)
	UCP JIRAMA (a)	Matselaka (b)	
Fournisseurs	126 000	52 639	73 361
JIRAMA	9 100	10 267	-1 167
<b>TOTAL</b>	<b>135 100</b>	<b>62 906<sup>8</sup></b>	<b>72 194</b>

*Sources : Situation générale des branchements – UCP JIRAMA, données Matselaka*

## **1.2 Faillies dans la réalisation des activités de densification**

En matière de performance, des anomalies et des failles ont été soulevées par la Cour.

### **1.2.1 Dysfonctionnements organisationnels**

#### *1.2.1.1 Lacunes dans les modalités d'exécution des activités en branchement mora*

Dans le monde de l'entreprise, la communication revêt la plus grande importance. Les processus, les règles et les détails sont correctement expliqués et compris (ISO 9001). Le projet LEAD a adopté un plan de communication dans son Manuel de procédure (Manuel des opérations), en vue d'harmoniser les modalités d'exécution du projet. Cependant, des divergences ont été constatées dans les modalités d'exécution.

##### *a. Défaillance en matière de sélection des bénéficiaires du branchement mora*

D'après le Manuel de Procédures du projet (manuel des opérations), les clients cibles du branchement mora sont les ménages à faible revenu, les foyers ou personnes vulnérables qui ne sont pas encore alimentés par le branchement de la JIRAMA. Par ailleurs, chaque maison bénéficiant du branchement mora doit se situer au plus à 30 m du poteau source ou d'une maison branchée voisine.

Cependant, lors des visites de la Cour, il a été constaté que :

- Certains Fokontany (Fkt) ont pris en compte la vulnérabilité des ménages, critère initial de sélection, à l'instar de celui de Tsarasaotra Antsirabe, d'autres ne l'ont pas fait. A titre d'illustration, au Fkt Vangaindrankely Manakara, deux ménages se sont inscrits au branchement mora par opportunité, l'ont obtenu mais ne l'utilisent pas car ils disposent déjà d'autres sources d'énergie ;
- Plusieurs personnes, voire des conjoints vivant sous le même toit, bénéficient chacun de branchement mora (plusieurs cas aux Fkt Antsenakely et Miamamasoandro Antsirabe)<sup>9</sup>.

<sup>8</sup>Cf. annexe 3: Extrait des 62 906 dossiers de réalisations en branchements mora par prestataire au début juillet 2025 suivant Matselaka. Ces dossiers sont ceux en situation de décompte général définitif (H7) et de prise en charge(H8).

Par ailleurs, des branchements classiques et mora sont constatés pour le compte d'un seul ménage (11 cas recensés), notamment dans les Fkt Antsaha Ranomafana, Vangaindranokely Manakara. Ces pratiques vont à l'encontre de l'objectif du projet qui consiste à faire bénéficier de l'électricité un grand nombre de ménages n'y ayant pas encore accès.

**Photo 1: Une maison bénéficiant à la fois d'un branchement mora et d'un branchement classique**



*Source : Cour des Comptes, août 2025*

- Les matériaux de construction de maison ont constitué un critère de sélection pour certaines autorités locales alors que le manuel de procédures ne prévoit pas ce critère. Ainsi, sur instruction de la préfecture, le Fkt de Tsarasaotra Antsirabe n'a pas sélectionné les ménages habitant dans les maisons en bois, alors que la plupart des bénéficiaires dans les régions visitées du Sud-Est ont leurs maisons construites en matériaux locaux (falafa) ;
- Les responsables de la JIRAMA réalisent des branchements installés d'une maison à une autre et ainsi de suite (branchements en cascade). Or selon les techniciens de la JIRAMA et des prestataires ce procédé peut provoquer une surcharge du fil conducteur en amont ;
- Des documents relatifs à la propriété des maisons sont exigés par certains Fkt, comme à Antalata Vaovao Ampefy. D'autres ne l'ont pas exigé comme les Fkt des régions du Sud-Est, pensant que ce critère peut entraver l'accès universel aux services énergétiques surtout au niveau rural où beaucoup d'occupants des maisons n'en sont pas encore propriétaires légaux.

*b. Existence de branchement mora partagé*

Dans toutes les localités visitées, 18 ménages abonnés partagent leurs connexions à d'autres non abonnés. Cela peut entraîner une surexploitation des câbles et une utilisation non optimale du réseau, étant donné que la capacité du branchement mora n'est que de 5A (ampères)

---

<sup>9</sup>Cf annexe 4.

**Photo 2: Des ménages partageant leur connexion dans les Fkt de Vangaindranokely et Antalata Vaovao**



*Source : Cour des Comptes, août 2025*

Ces dysfonctionnements sont causés par :

- Les changements fréquents des décisions sur les procédures du branchement mora dont certaines sont verbales ;
- La divergence des informations obtenues par ces derniers ;
- Les lacunes de sensibilisation et d'information des bénéficiaires et des acteurs ;
- La volonté d'atteindre les objectifs au mépris du respect des critères de sélection des bénéficiaires.

Cette situation entraîne :

- L'accès limité des ménages vulnérables au branchement mora ;
- L'accès non universel aux services énergétiques à moindre coût.

**1.2.1.2 Retard conséquent dans la prise en charge des bénéficiaires empêchant l'utilisation du branchement**

L'ouverture du compte client dans le système de gestion permet de déclencher la prise en charge du client, la facturation et la consommation de crédits.

Néanmoins, un crédit de 20 KWh accompagne l'installation du branchement mora et le nouveau client peut le consommer immédiatement, dès cette installation. Or des retards de prise en charge des bénéficiaires de 2 à 3 mois ont été constatés notamment dans les Fkt de Tsarasaoatra et Miaramasoandro Antsirabe (08 cas recensés) alors que selon les responsables de la JIRAMA, ce délai doit être de 1 mois et demi. Ainsi, le client ne peut plus utiliser le branchement installé lorsque le crédit initial est épuisé, faute de prise en charge de son dossier.

Cette situation est due à l'insuffisance des ressources humaines. 6500 dossiers sont à traiter par deux (02) agents de la JIRAMA Antsirabe qui sont aussi assignés à d'autres tâches et responsabilités.

Il s'ensuit que des branchements mora ne sont pas ou sont tardivement opérationnels et les objectifs du projet ne sont pas atteints.

### 1.2.1.3 Réalisation de 11119 branchements classiques au détriment des branchements mora

Selon les données du système Matselaka et de la Direction de la Distribution de l'Electricité-JIRAMA (de janvier 2024 au juillet 2025), 11 119 compteurs à prépaiement, 322 541m de câbles, 92 657 attaches et 24 196 plombs à scellement rapide dédiés au branchement mora, d'une valeur totale estimée à USD 442 763,50 ou Ar 1 904 999 628,97 ont été utilisés pour des travaux de branchement classique en souffrance, suivant l'Avis de non-objection de la Banque conformément au PV de validation du PTBA 2024 de l'AGEX MEH et JIRAMA du 8 décembre 2023 et tel que le montre le tableau ci-après :

**Tableau n° 3 - Montants estimatifs des matériels du branchement mora affectés aux branchements classiques**

Désignation	Quantité (a)	Prix unitaire moyen (b)	Montant en USD (a)x(b)	Montant en Ar	Observations
Compteurs à prépaiement	11 119	16,93 <sup>10</sup>	188 244,67	806 786 536,47	Taux de change de la BCM au 20/02/2023 date de signature du contrat : USD1= Ar 4 285,84
Attache de 16	92 657	0,0159 <sup>11</sup>	1 473,25	6 356 851,53	Taux de change de la BCM au 24/03/2023 date de signature du contrat : USD1 = Ar 4 314,86
Câble alu torsadé 2x16 mm2	322 541	0,7836	252 743,13	1 090 551 211,56	
Plomb à scellement rapide	24 196	0,0125	302,45	1 305 029,41	
Total			442 763,50	1 904 999 628,97	

*Sources : Contrats passés avec le prestataire Holley Technology Ltd, n° 1650 du 20 février 2023, et n° 1690 du 24 mars 2023; Banque Centrale de Madagascar; calculs de la Cour.*

Or, la JIRAMA a déjà encaissé au moins Ar 6 671 400 000 (11 119 x Ar 600 000) des clients du branchement classique dans le cadre du paiement des devis, dont le montant plancher est de 600 000 Ariary (pour les branchements proches de la source du réseau). Comme les devis des branchements classiques en souffrance prennent déjà en compte la valeur des différents matériels nécessaires à cet effet, la JIRAMA bénéficie donc d'un double encaissement.

Cette situation est due par la détermination absolue à atteindre les objectifs chiffrés du projet, or les demandes de branchement mora se faisaient au ralenti alors que la date de fin du projet approchait (la durée du projet a été prorogée plus tard).

Il en résulte,

Pour le projet :

- Une perte financière due à la confusion dans la gestion des stocks entre ceux financés par le projet et ceux financés par la JIRAMA en fonds propres ;
- Des matériels de branchements mora devenus sans objet (11 119 kits achetés mais dépourvus de compteurs) ;
- Des matériels non utilisables pour les branchements classiques, étant spécifiques au branchement mora, comme les ready board) ;

<sup>10</sup> Le prix unitaire moyen du compteur par expédition aérienne de USD 20,67 et par expédition maritime de USD 13,19 relevé dans le bordereau des prix du contrat sur la fourniture de 195 000 compteurs à prépaiement du 20 février 2023.

<sup>11</sup> Les prix unitaires moyens relevés dans les bordereaux des prix du contrat sur la fourniture et installation des matériels et équipements pour la densification de réseaux de distribution en date du 24 mars 2023.

- La non-efficience des investissements du projet du fait de ne pas réaliser le maximum de branchements mora pour l'argent engagé ;
- Le risque d'utilisation des matériels financés par le projet pour d'autres opérations de la JIRAMA.

Pour les bénéficiaires potentiels du branchement mora : des demandes en souffrance faute de matériels, persistent en mi-2025 et auraient pu être satisfaites par les matériels cités ci-dessus ;

Pour l'Etat et le citoyen contribuable : les Ar 6 671 400 000 payés par les clients du branchement classique à la société d'Etat sont des deniers publics qui n'ont pas été utilisés à leurs fins. La perte financière du projet sera facturée à l'Etat et partant au contribuable, unique redevable du prêt.

#### *1.2.1.4 Défaillance du contrôle et du reporting*

##### *a. Défaillance du reporting*

Selon le Manuel de procédures du projet (Manuel des opérations), l'agent de vérification est tenu de consigner dans un rapport si le client existe, s'il est bien éligible, et que les informations stockées dans la base clientèle sont bien exactes. Cependant, l'agent de vérification d'une JIRAMA locale n'établit aucun rapport de vérification. Le Procès-Verbal de contrôle est établi par le prestataire lui-même et l'agent de la JIRAMA se limite à y apposer sa signature (cf Annexe 5).

##### *b. Echantillonnage basé sur une méthode non fiable*

Selon la Charte du projet, des contrôles par sondage de la qualité d'exécution des travaux réalisés par les prestataires sont effectués par les agents de la JIRAMA. Les responsables de la BU ont justifié la limitation du contrôle à 10% de la réalisation par le benchmarking sur les bonnes pratiques du Burundi. La Cour estime toutefois que la détermination de l'échantillon ne se base pas sur une méthode scientifique qui permet d'avoir un échantillon représentatif. A titre d'exemple, le contrôle effectué à Betroka a été basé sur une liste de bénéficiaires avec des numéros de sites continus (cf Annexe 6).

Les raisons de ces défaillances sont :

- L'insuffisance du personnel : au niveau national, 31 postes de contrôleurs étaient prévus par la Charte, cet effectif a été réduit à 18 au départ puis à 4 actuellement. Au niveau des régions visitées, seulement un agent d'exploitation de la JIRAMA, non spécialisé pour le contrôle assure cette tâche et dans la plupart des cas, il est également responsable des études, de dépannage, d'activités commerciales, des installations et branchements. Tel est le cas des JIRAMA Antsirabe, Ranomafana, Manakara, Farafangana.
- L'insuffisance des matériels : selon les responsables de la BU, les 50 motos et 2 véhicules prévus dans le PTBA pour la BU et les agences au niveau local, ne leur permettent pas d'effectuer le contrôle dans tout le territoire. L'agent de la JIRAMA locale d'un des lieux visités utilise sa moto personnelle à cet effet.

Cette situation entraîne :

- Une atteinte aux principes d'indépendance, de transparence et d'éthique liés au contrôle ;
- Une non-fiabilité du PV de contrôle ;
- Un risque de non-détection des irrégularités, de fraude et corruption dans la gestion des matériels et dans le suivi des indicateurs du projet ;
- Des risques de prise de mauvaises décisions stratégiques et de mauvaise performance du projet.

Lors de la restitution du rapport provisoire, l'UCP JIRAMA a expliqué que le principe adopté du contrôle des 10% des branchements effectués a permis au projet d'avancer dans le sens d'éviter tout blocage au niveau des décaissements du projet et de la liquidité des Fournisseurs qui en découle sans pour autant effacer l'idée que le contrôle des 90% restant devraient être effectués par la JIRAMA .

Ces explications ne justifiant pas les risques encourus par le projet face au faible taux de contrôle en vigueur, la Cour maintient dès lors son observation.

#### *1.2.1.5 Acquisition non optimisée des potelets par le projet*

Dans le domaine de l'électrification, le potelet est une structure verticale de taille moyenne servant à supporter des câbles électriques ou d'autres équipements de réseau sur les lignes de distribution électrique ou dans des installations spécifiques.

Le Manuel de procédure du projet (Manuel des Opérations) met la charge en potelet au frais du client en cas de besoin. A cet effet, des responsables de la JIRAMA locale ont fait acheter des potelets aux clients. Deux (02) cas ont été relevés lors des descentes sur terrain (cf Annexe 7).

Toutefois, le contrat n°1910 ayant pour objet la fourniture de 9 000 potelets (hampes) en fer cornière galvanisé, d'une valeur de Ar 608 400 000 a été conclu le 21 Mai 2024. Selon le responsable de l'UCP JIRAMA, ces potelets ont été acquis pour les clients du branchement mora qui ne peuvent pas s'en procurer. Or, les propriétaires des maisons en dur ont les moyens de s'en procurer alors que des propriétaires de celles construites en matériels locaux n'en ont pas. Les maisons construites en matériels locaux ne peuvent pas supporter les potelets à cause de leur poids. Dès lors, leurs propriétaires utilisent à la place des supports en bois ou en métal léger ou des troncs d'arbre. Ainsi, selon le responsable, une assez grande partie des potelets n'est pas utilisée.

Il ressort de cette situation que les dépenses engagées pour l'achat des potelets ne sont pas optimisées.

## 1.2.2 Suspicion de vol et de corruption

### 1.2.2.1 Suspicion de vol et de détournement de matériels

#### a) Abandon suspect de matériels par les monteurs

Le Contrat signé avec le Groupement COGELEC<sup>12</sup> et le Manuel de procédures du projet (Manuel des opérations) exigent la réintégration des matériels et équipements non utilisés par le fournisseur ainsi que les compteurs au magasin de la JIRAMA locale, après l'installation des branchements. Ainsi, un compteur doit être soit posé chez les ménages, soit dans le stock de la JIRAMA.

Or, les visites sur terrain effectuées par la Cour ont permis de constater que des compteurs et des rouleaux de câbles ont été laissés par les monteurs. C'est notamment le cas à Antsirabe, dans deux (02) domiciles des bénéficiaires du Fkt Miaramasoandro et Tsivatrnikamo.

#### **Photo 3 : Rouleaux de câbles et ready board dans les domiciles des bénéficiaires respectivement au niveau des Fkt Miaramasoandro et Tsivatrnikamo**



*Source : Cour des Comptes, août 2025*

Ces matériels ont été laissés sur les lieux alors que les installations ont déjà été effectuées. Selon les bénéficiaires concernés, ces matériels devaient être récupérés par les agents monteurs ultérieurement.

Par ailleurs, des kits complets, ont été laissés par les monteurs dans le bureau de Fkt Antanety Mandaniresaka, comme le montrent les photos ci-dessous :

---

<sup>12</sup>Contrat n° 1990 relatif au service d'installation de 60 000 branchements mora en 7 lots, signé avec le Groupement COGELEC Madagascar / ENER Consulting du 10 janvier 2025.

**Photo 4 : Deux (02) kits complets ainsi que des attaches et baladeuses laissés par les monteurs dans le bureau du Fkt Antanety Mandaniresaka**



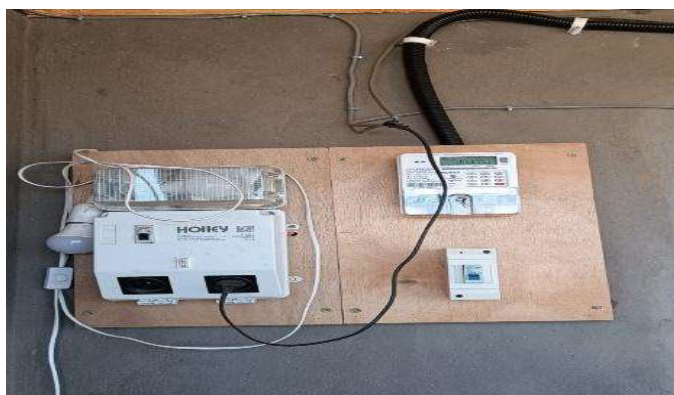
*Source : Cour des Comptes, août 2025*

Il convient de signaler que la sécurisation des matériels ainsi abandonnés n'est pas assurée. A cet égard, il existe un important risque de vol des matériels du projet. Ces matériels auraient, par ailleurs, pu être utilisés pour atteindre les objectifs du projet en assurant la réalisation d'autres branchements. L'abandon de matériels encore utilisables peut, de ce fait, être une source de gaspillage de ressources pour le projet.

**b) Déficit de dotation de matériels complets par les monteurs**

Selon le Manuel de procédures du projet (Manuel des Opérations) susmentionné, un kit « ready board » est composé de baladeuse, de deux ampoules, d'un tableau à prises et d'un « ready board ». La photo ci-après illustre le kit lorsqu'il est complet :

**Photo 5: Kit « ready board » complet**



*Source : Cour des Comptes, août 2025*

Cependant, certains matériels composant le kit complet n'ont pas été installés par les monteurs chez les bénéficiaires. Il s'agit notamment des ampoules et des baladeuses.

Sept (07) cas de kits manquants ont été constatés lors des descentes sur le terrain dans la Région Vakinankaratra, au niveau des Fkt Tsarasaotra, Antsenakely et Mandaniresaka.

**c) Non-respect des critères d'installation pour bénéficiaire du branchement mora : câbles de longue portée et achat irrégulier de poteaux supplémentaires**

Selon les critères techniques posés par le Manuel de procédures du projet (Manuel des Opérations) précité, le point de livraison doit être à 30m d'une source de raccordement avec

une tolérance jusqu'à 35m. Ce critère est repris par la Note de la JIRAMA n° EM 396/CEO/2024 en date du 17 juillet 2024 relative à la nouvelle politique de branchement Mora JIRAMA qui stipule que : « (...) Si le point de livraison et le réseau dépasse les 30 mètres, le client sera informé sur l'impossibilité des travaux de raccordement. (...), avec une tolérance jusqu'à cinq (05) mètres. (...) ». L'installation de poteaux supplémentaires suppose donc que le ménage n'est pas éligible car il se situe à plus de 35m de la source.

Or, un document obtenu au niveau du fournisseur COGELEC Antsirabe en date du 11 août 2025 a révélé l'existence de 127 ménages inéligibles bénéficiant de l'installation de câbles à longue portée, dépassant la norme admissible de 35 m du poteau de la JIRAMA (cf annexe 8).

Parmi ces 127 cas, sept (07) ont déjà été enlevés par la JIRAMA dans la ville. Il en ressort que 120 cas sont encore en situation irrégulière.

Le tableau suivant montre un extrait de la situation constatée dans les quartiers présentant le plus grand nombre de cas :

**Tableau n° 4- Extrait du tableau de constatations d'installation de câbles de longue portée en date du 11 août 2025**

Quartier	Nombre de cas
Verezambola	10
Antanamanjaka	8
Antsongo	4
Atsimontsena	4
Miaramasoandro	4

*Source : COGELEC Antsirabe*

Dans certains cas, les ménages ont affirmé que les monteurs réclament l'achat de poteaux supplémentaires. Cette situation a notamment été constatée dans le District de Manakara, dans le quartier de Vangaindranokely au profit de deux (02) bénéficiaires. La photo qui suit montre le poteau supplémentaire acheté par un des bénéficiaires :

**Photo 6: Poteau supplémentaire acheté par un des bénéficiaires à Manakara**



*Source : Cour des Comptes, août 2025*

d) Suspicion de détournement de 23 362 m de câbles

Contrairement à la Note précitée de la JIRAMA n° EM 396/CEO/2024 en date du 17 juillet 2024, l'exploitation des données extraites du système Matselaka de la JIRAMA au mi-juillet 2025 permet de constater la sortie de câbles supérieurs à 35 m dans différentes localités (cf annexe 9). 921 dossiers de branchements ont été dénombrés dont la longueur induite de câbles varie de 1 m à 8 843 m et totalisant au minimum 23 362 m. Ci-après un extrait des données :

**Tableau n° 5 - Exemples de dossiers de branchement mora utilisant des câbles de longueur supérieure à 35 m**

Référence dossier	Quartier	Commune	Longueur des câbles (en m) (a)	Longueur induite (en m) (a-35)
1992379	Andavamamba Anjezika II	Tana - 1er arrondissement	110	75
1992222	Andavamamba Anjezika II	Tana - 1er arrondissement	108	73
1996484	Ambodisatrana I	Sambava CU	7 754	7 719
1994800	Morarano	Tana - 5e arrondissement	512	477
1994850	Morarano	Tana - 5e arrondissement	525	490
2179952	Ambohimarina	Ambavahaditokana	8 878	8843

*Source : Matselaka au 17 juillet 2025, calculs de la Cour.*

Lesdites anomalies ont été communiquées à la Business Unit lors de l'entretien en date du 05 août 2025 mais aucune explication n'a été fournie.

En se basant sur le bordereau des prix du contrat y afférent<sup>13</sup>, les prix unitaires des câbles torsadés en Alu de 2 x 16 mm<sup>2</sup> diffèrent d'un lot à un autre et s'élèvent en moyenne à USD 0,7836. La valeur des 23 362 m de câbles utilisés non justifiés est donc estimée à USD 18 306,46 soit Ar 78 989 812<sup>14</sup>.

De manière générale, la défaillance du contrôle à travers l'insuffisance de suivi et potentiellement la corruption peuvent être à l'origine de ces constatations. Par ailleurs, les causes suivantes méritent d'être mises en exergue en ce qui concerne les suspicions de vol et de détournement de matériels ci-dessus :

- L'absence d'audits réguliers des matériels de branchement ;
- La possibilité d'entente entre l'agent monteur et le bénéficiaire ;
- L'absence de vérification régulière sur place, de confrontation des ordres d'exécution relatant la déclaration des monteurs avec la situation sur place et de l'inventaire des stocks de câbles ;
- La suspicion d'existence de réseau organisé pour perpétrer des vols et des détournements de matériels.

Il en résulte ainsi :

<sup>13</sup> Contrat en date du 24 mars 2023 sur la fourniture et installation des matériels et équipements pour la densification de réseaux de distribution par raccordement de 170 000 branchements monophasés en 7 lots,

<sup>14</sup> Suivant le taux de change de la Banque Centrale de Madagascar à la date de signature du contrat sur la fourniture et installation des matériels et équipements pour la densification de réseaux de distribution en date du 24 mars 2023 de USD1= Ar 4 314,86.

- Un risque que les dépenses du projet ne correspondent à aucun travail de branchement mora ;
- Un surcoût pour les bénéficiaires contraints d'acheter les matériels manquants à leurs propres frais ;
- Une possibilité d'écart entre les actifs inventoriés et les acquisitions théoriques évaluées ;
- Une perte financière pour l'Etat, et par ricochet pour le contribuable, qui rembourse le prêt.

### 1.2.2.2 Suspensions de corruption des prestataires (monteurs) et des agents de la JIRAMA

Le frais de branchement Mora est exclusivement de 30 000 Ariary devant être payé auprès de la caisse de la JIRAMA, avant ou après la nouvelle politique<sup>15</sup>. Ainsi, la réclamation du paiement d'autres sommes quelconques aux bénéficiaires par les responsables peut être assimilée à une corruption conformément aux dispositions des articles 21 et 31 de la loi n° 2016-020 du 22 août 2016 sur la lutte contre la corruption.

Toutefois, suivant entretiens auprès des ménages bénéficiaires, des cas de réclamation d'argent par les monteurs et par des agents de la JIRAMA ont été relevés :

- Pour l'installation des kits, 13 cas de réclamation de frais d'installation par les monteurs sont recensés. Par exemple, dans le Fkt Mandaniresaka à Antsirabe, un monteur a sollicité le paiement de Ar 35 000 de droit d'installation du branchement et un autre a perçu le frais de branchement mora de Ar 30 000 ;
- Pour l'achat des kits à installer, les cas relevés sont au nombre de trois (03). Ainsi, dans le Fkt de Vangaindrankely à Manakara, le monteur a demandé Ar 30 000 au ménage bénéficiaire pour l'achat de câble. Le même cas est relevé dans le Fkt Ankofafa à Manakara, dont le montant demandé est de Ar 26 000.
- Pour accélérer le traitement du dossier de branchement, cinq (05) bénéficiaires dans le Fkt Anosinakoho à Farafangana ont payé Ar 30 000 à Ar 40 000 auprès des agents de la JIRAMA. Le dépôt des dossiers a eu lieu le 9 mars 2025 tandis que l'installation a été effectuée le 10 mars 2025.

Ces situations sont dues à plusieurs facteurs, notamment, la désinformation des clients, la faille sur la sensibilisation et l'information relatives au branchement mora, l'insuffisance de contrôle, entraînant l'absence d'effet dissuasif, le non-paiement du salaire de manière régulière de certains monteurs par leurs employeurs.

Ces cas relevés ne sont pas sans impact tant vis-à-vis des bénéficiaires que du projet :

- Risque de lenteur du traitement ou de non-traitement des dossiers des clients potentiels qui n'ont pas payé de l'argent auprès de l'agent de la JIRAMA ;
- Image du projet ternie ;
- Non atteinte des objectifs du projet.

---

<sup>15</sup>Après la nouvelle politique, le paiement de ce frais est échelonné de 30% des crédits achetés.

### 1.2.3 Gestion opaque des frais de branchement mora destinés au Compte de Densification de Réseau (CDR)

#### 1.2.3.1 Transfert de la totalité des fonds du CDR vers le compte fonds propres de la JIRAMA au détriment des objectifs du projet

« Pour veiller à ce que les frais de connexion payés par les bénéficiaires soient réaffectés à la densification du réseau, le Gouvernement créera un Compte de densification de réseau (CDR) **réservé** soumis à des audits réguliers dans le cadre du projet. Les consommateurs nouvellement connectés s'acquitteront des coûts de connexion en payant des frais de branchement. Le produit des frais de branchement sera réinjecté dans le GDA, afin de financer continuellement de nouvelles connexions (...). Ce CDR renouvelable sera établi soit comme un compte du trésor soit comme un compte auprès d'une banque commerciale et il sera régulièrement audité dans le cadre du projet pour veiller à ce que les fonds récupérés soient **exclusivement** affectés à la réalisation de nouvelles connexions »<sup>16</sup>.

Un Compte de Densification de Réseau (CDR) dont le titulaire est le Projet Lead JIRAMA, a été créé par la JIRAMA pour réaffecter les frais de connexions de Ar 30 000 versés par les bénéficiaires du branchement mora, auprès de la banque BNI qui s'intitule « JIRAMA Compte de Densification de Réseau », portant le numéro n° 71537120003-79. La demande de création du compte date du 15 Juillet 2022. Cependant, la totalité des fonds du CDR d'un montant de Ar 545 167 070 sont transférés vers le compte FONDS PROPRES de la JIRAMA suivant l'ordre de virement n° 46657 du 20 Février 2024. Depuis, le compte n'a plus été alimenté, au vu des relevés bancaires disponibles<sup>17</sup>.

Interrogés sur ce point, les responsables ont expliqué le transfert en totalité des fonds du CDR vers les fonds propres de la JIRAMA par les dispositions de la Nouvelle Politique de branchement mora selon laquelle les clients n'auraient plus à payer les frais de Ar 30 000 avant installation.

Toutefois, suivant la Nouvelle Politique du branchement mora, le paiement du coût de branchement est toujours en vigueur mais échelonné de 30% des crédits achetés jusqu'à épuisement des Ar 30 000. Dès lors, le compte CDR doit continuer à être alimenté par les frais de branchement mora même après la Nouvelle Politique.

Ainsi, le transfert des fonds du CDR vers le compte Fonds propres de la JIRAMA compromet la traçabilité de la gestion des fonds et ne permet pas de les affecter exclusivement à la réalisation de nouvelles connexions.

#### 1.2.3.2 Non versement de montants encaissés dans le CDR

Selon le paragraphe 33 du PAD, « Les consommateurs nouvellement connectés s'acquitteront des coûts de connexion en payant des frais de branchement. Le produit des frais de branchement sera réinjecté dans le GDA, afin de financer continuellement de nouvelles connexions (...).<sup>18</sup>

Cependant, un écart de **Ar 2 296 962 929,99**, entre les encaissements des frais de branchements et les ressources du compte de densification est constaté, en comparant les

<sup>16</sup>PAD, paragraphe n°33; Manuel de procédures du projet (Manuel des Opérations).

<sup>17</sup>Relevés du 30 novembre 2022 au 30 décembre 2022, janvier 2023 à octobre 2023, janvier 2024 à octobre 2024, janvier à juin 2025.

<sup>18</sup>PAD, paragraphe n°33; Manuel de procédures du projet (Manuel des Opérations).

données collectées auprès de Matselaka relatives aux encaissements et les relevés bancaires disponibles depuis la création du compte jusqu'à juin 2025, comme le montre le tableau ci-après :

**Tableau n° 6 - Différence entre l'encaissement des Ar 30 000 dans Matselaka et le renflouement du compte CDR**

En Ariary

Année	Encaissements Ar 30000 données Matselaka	Relevés bancaires du CDR (CREDIT)	Ecart
2022	61 530 000,00	-	- 61 530 000,00
2023	1 443 180 000,00	545 267 070,01	- 897 912 929,99
2024	1 212 870 000,00	120 000,00	- 1 212 750 000,00
2025	124 770 000,00		- 124 770 000,00
<b>TOTAL</b>	<b>2 842 350 000,00</b>	<b>545 387 070,01</b>	<b>- 2 296 962 929,99</b>

*Sources : Matselaka, juillet 2025; relevés bancaires du :30 novembre 2022 au 30 décembre 2022, janvier 2023 à octobre 2023, janvier 2024 à octobre 2024, janvier à juin 2025 et calcul de la Cour des Comptes.*

Hormis le versement de frais de déshérence de Ar 120 000, un unique versement d'un montant de Ar 545 267 070,01 en 2023 a eu lieu pour alimenter le CDR. Malgré les demandes de renseignements auprès des responsables<sup>19</sup>, aucun élément de réponse sur ces points n'a été produit.

Cette situation peut s'expliquer par le fait que :

- Aucun mécanisme de versement systématique des encaissements du frais de branchement dans le compte CDR n'existe ; et selon les responsables, les fonds reçus des bénéficiaires du branchement mora sont versés dans le compte de la JIRAMA sans distinction de nature ni de provenance ;
- Aucun contrôle et suivi de la gestion des encaissements des frais de branchement mora et des fonds versés dans le CDR n'a eu lieu ;
- La dilution des responsabilités dans la gestion des frais de branchement mora ;
- L'absence d'audit régulier du CDR.<sup>20</sup>

Ce défaut de constitution de ressources du CDR engendre :

- Une absence de transparence dans la gestion des fonds générés par le branchement mora ;
- Une dilution de l'encaissement du projet avec la recette de la JIRAMA;
- Un risque d'utilisation à d'autres fins des fonds destinés au CDR, alors que l'Etat malagasy sera en charge de rembourser les prêts relatifs au branchement mora. Et partant, l'argent du contribuable est utilisé indûment (en payant des dépenses autres que celles prévues).

D'une part, les fonds versés en faveur de la « JIRAMA FONDS PROPRES (Densification Réseau Branchement Mora) » ne sont pas justifiés comme étant dédiés à la réalisation de nouvelles connexions. Aucune explication ni document n'a été produit malgré la demande de renseignements envoyée auprès de différents

<sup>19</sup> *Coordonnateur Adjoint du projet LEAD, Heads of loans and fundings auprès de la JIRAMA, Chef de projet branchement mora, Chief of staff de la JIRAMA.*

<sup>20</sup> *Aucun document relatif à un rapport d'audit ni à un rapport financier y afférent n'a été produit à la Cour.*

responsables dont l'historique des entretiens et les échanges de mail sont en annexe 10. D'autre part, les fonds récupérés auprès des bénéficiaires avant et à la suite de la Nouvelle Politique, visibles dans Matselaka mais non versés dans le CDR, ne sont pas traçables. Donc, rien ne justifie qu'ils vont être utilisés à la réalisation de nouvelles connexions ;

- La non-atteinte de l'objectif de pérennisation de la densification par la création de nouvelles connexions. Les pertes subies par le service public, liées aux nouvelles connexions ne seront pas épongées. Après le projet, la connexion de nouveaux consommateurs coûterait cher au service public, sans les fonds du CDR.<sup>21</sup>

En ce qui concerne les encaissements relatifs aux branchements mora, l'UCP JIRAMA précise que les encaissements se font au niveau des AGENCES de la JIRAMA et suivent les procédures de la JIRAMA. L'UGP n'a pas accès à ce système et organisation.

Dès lors, la Cour maintient ses observations.

## **2 Extension du réseau de la JIRAMA**

### **2.1. Réalisations des activités d'extension du réseau électrique**

Suivant le PAD, la sous-composante 1b du projet LEAD portant sur l'extension du réseau de la JIRAMA tend à la réalisation de nouveaux raccordements dans les zones rurales et périurbaines qui n'ont pas accès à l'électricité. Elle devrait non seulement permettre de raccorder de nouveaux ménages mais aussi d'entreprises et de centres de santé.

A cet effet, ci-après les objectifs fixés et les réalisations constatées :

#### **2.1.1. Les objectifs des activités d'extension du réseau**

En termes de bénéficiaires, suivant le PAD, les travaux d'extension sont estimés atteindre 30 000 ménages, 8000 entreprises et 250 centres de santé. Un aménagement d'objectif a été toutefois effectué pour les centres de santé à travers la signature du contrat de fourniture, installation et mise en service de raccordement électrique des 21 centres hospitaliers en novembre 2023.

En termes d'activités, les travaux d'extensions portent sur la conception, fourniture et installation des matériels de réseaux électriques, poteaux et accessoires pour 400 activités. Mais cet objectif de réaliser 400 activités a été revu à la baisse pour des raisons budgétaires<sup>22</sup> en 2023 à 320 activités et janvier 2025 à 256 activités réparties entre les prestataires par lot et la JIRAMA. Finalement, au vu des données produites à la Cour par l'UCP-JIRAMA à partir de mai 2025, le quota relevant des prestataires s'élève à 218 activités et celui de la JIRAMA à 35, soit un total de 253 activités d'extension.

La Cour souligne à cet effet que la révision fréquente du nombre d'activités peut refléter une défaillance dans la gestion du projet, ce qui ne permet pas une évaluation fiable de sa performance.

Suivant les explications recueillies de l'UCP JIRAMA lors de la restitution du rapport provisoire, les décisions de changements de pilotage observés au cours de l'avancement du

---

<sup>21</sup> PAD paragraphe 60.

<sup>22</sup> En 2023, lors de la passation des marchés, l'offre la moins disante dépassait de 50% le budget initial prévu pour cette activité ce qui a nécessité de diminuer et réorganiser les lots. En janvier 2025, face à l'insuffisance de fonds USD, 64 activités ont été annulées.

projet sont prises essentiellement lors des réunions hebdomadaires avec la Banque Mondiale – UGP – BU. Les avancements Hebdo de la semaine S sont évalués sur la base des résolutions de la semaine S-1.

Nonobstant ces éléments de réponse, la Cour maintient que la fréquence des révisions du nombre d'activités fragilise la fiabilité des indicateurs de résultats et cela ne permet pas une évaluation fiable de la performance du projet.

### **2.1.2. Les réalisations sur les activités d'extension du réseau électrique**

Par rapport aux objectifs du PAD d'atteindre 30 000 ménages et 8 000 entreprises à partir des travaux d'extension, aucune donnée statistique ni rapport spécifique en la matière émanant de l'UCP n'a permis de vérifier l'atteinte de ces indicateurs.

En revanche, en ce qui concerne les centres de santé, les données fournies en fin avril 2025 montrent que 16 CHM sur les 21 prévus ont fait l'objet de travaux d'extension par la réalisation de levage de poteaux et de tirage de câbles. Ce furent les cas des CHM Mananjary et Farafangana constatés de visu par l'équipe de la Cour. Les cinq (05) CHM n'ayant pas encore fait l'objet d'extension de réseau se trouvent dans des zones enclavées ou difficiles d'accès<sup>23</sup>.

En termes d'activités, l'UCP JIRAMA a émis une situation générale au mois d'août 2025 faisant état de 221 activités d'extension réalisées sur les 253 soit un taux de réalisation de 87,4%. L'exploitation des détails de la situation fait toutefois ressortir un taux de réalisation de 91,7% avec 214 sur 218 réalisées à la charge des prestataires et 18 sur 35 réalisés par la JIRAMA. Les travaux non réalisés sont localisés notamment à Arivonimamo, Miarinarivo, Toamasina, Antsiranana, Manjakandrina, Antananarivo<sup>24</sup>.

A cet effet, sur les localités visitées, la Cour a pu observer des travaux non encore réalisés dans les localités de Miarinarivo et d'Arivonimamo avec des poteaux levés sans tirage de câbles et des poteaux non levés<sup>25</sup>.

**Photo 7: Poteaux levés sans câbles dans la localité de Miarinarivo**



**Photo 8: Poteau non levé dans la localité de Miarinarivo**



*Source : Cour des Comptes, août 2025.*

<sup>23</sup>Dans les localités d'Ampanihy, de Vondrozo, d'Analalava, de Maintirano et d'Antsalova.

<sup>24</sup>Ressort de la DTEA ou des DIR.

<sup>25</sup>Cf. annexe 11.

## 2.2. Non exploitation des travaux d'extension réalisés

En termes de performance cependant, lesdites réalisations ne sont pas pour la plupart exploitées. Selon le PAD, l'extension du réseau électrique tend à appuyer la connexion de nouveaux consommateurs au réseau interconnecté de la JIRAMA et aux systèmes isolés, grâce à la construction de nouvelles lignes de distribution, de postes, de points de service et de l'éclairage public pour les clients en milieu rural et périurbain.

En ce qui concerne les 21 Centres Hospitaliers Manarapenitra (CHM) bénéficiaires dans le projet, les extensions de réseau leurs sont exclusivement dédiés.

Suivant entretiens auprès des responsables et les descentes sur sites dans les régions du Sud-Est, effectivement les travaux d'extension ont été réalisés notamment dans les localités de Masomanga (Ranomafana), d'Ifanadina, dans les villages Tsaravary et Andranodaro et près des CHM de Mananjary et de Farafangana. Toutefois, la plupart de ces extensions ne sont pas encore exploitées vu l'absence d'éclairage public et de branchements alimentant les habitations environnantes (cf annexe 12). Par ailleurs, les CHM visités bénéficiaires de nouvelles extensions ne sont pas encore fonctionnels car étant en cours de construction.

**Photo 9 : CHM Mananjary dont la construction est en suspens**



**Photo 10: CHM Farafangana en cours de construction**



*Source : Cour des Comptes, août 2025.*

Suivant entretien avec des responsables du projet au sein de la JIRAMA et des prestataires, la connexion de nouveaux consommateurs aux réseaux nouvellement installés se heurtent à :

- L'insuffisance de quota et de matériels de branchements (cas notamment de dix (10) demandes de branchements sur l'extension Tsaravary dont les devis sont déjà payés mais en attente de matériels) ;
- L'absence d'autorisation de construire des habitations en bois pour un éventuel branchement classique ;
- L'absence de sensibilisation de la population sur les demandes de branchement aux nouveaux réseaux.

La Cour attire l'attention sur le fait que la non-exploitation de ces réseaux risque d'entraîner :

- La non-rentabilité des investissements ;
- Les pertes liées au rendement sur réseau ;
- La dégradation des équipements selon les techniciens ;
- La frustration de la population et des riverains.

Suivant l'UCP JIRAMA, lors de la clôture du projet au niveau des Mairies, la JIRAMA procède à la sensibilisation des communautés sur l'exploitation des extensions des réseaux.

La Cour préconise la poursuite des actions de sensibilisation et maintient, à cet effet, ses observations.

## **B. DEPLOIEMENT DE SYSTEMES SOLAIRES PHOTOVOLTAÏQUES AUTONOMES DESTINES AUX CSB**

### **1 Réalisation des activités de déploiement des systèmes photovoltaïques des CSB**

L'accord de financement du 26 mars 2019 prévoit l'électrification de 500 centres de santé publique prioritaires sur le territoire du bénéficiaire, notamment par l'acquisition, l'installation, l'exploitation et la maintenance de systèmes solaires autonomes.

Les travaux sont répartis entre deux prestataires à savoir MAJINCO et IXEO.

A ce stade, suivant les données produites, hormis les 47 CSB pilotes, tous les travaux sont en attente de réception définitive à l'exception de six (06) qui ne sont pas encore terminés au 24 septembre 2025 : CSB2 Bekodoka, CSB2 Inosy, CSB1 Manakana Atsindra, CSB1 Tsaravinany, CSB2 Befody, CSB2 Vohilava. L'annexe 13 du rapport développe la situation des travaux des CSB.

Suivant entretien auprès des responsables de l'UCP-MEH, la réception définitive s'effectuera à partir du mois d'octobre 2025 c'est-à-dire 12 mois après la réception provisoire.<sup>26</sup> Par ailleurs, lors de la séance de restitution, l'UCP a expliqué que l'ensemble des travaux a été achevé en fin septembre.

### **2 Dysfonctionnements liés à la gestion et à l'exploitation des systèmes photovoltaïques**

#### **2.1 Défaillances dans le suivi et la supervision à distance**

Dans le cadre de la maintenance du système de production d'énergie solaire et du système d'électrification des CSB, le prestataire est tenu de mettre à disposition du MEH/projet LEAD une plateforme de suivi en ligne permettant de visualiser en temps réel l'état des installations, incluant la production solaire, la capacité de stockage, et la consommation journalière.<sup>27</sup>

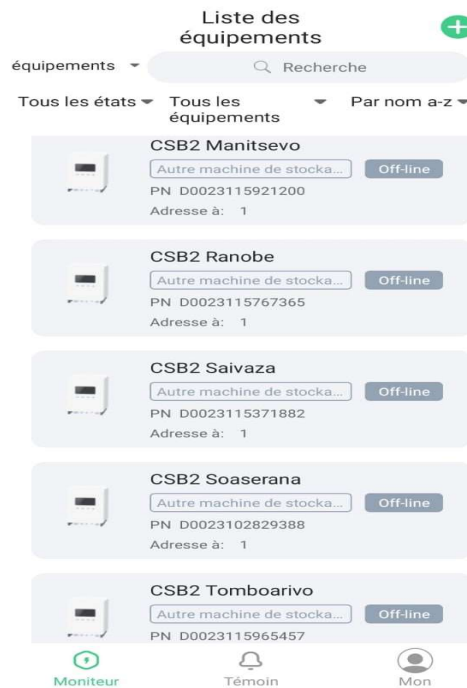
Cependant, lors des tests de l'application de suivi à distance, il a été relevé que certains CSB équipés du système sont en statut « offline ». C'est le cas, à titre d'illustration, des CSB2 Manitsevo, CSB2 Saivaza, CSB2 Soaserana :

---

<sup>26</sup> Conformément aux marchés sur la fourniture de systèmes de production électrique par technologie solaire photovoltaïque desservant 453 CSB à Madagascar répartie en 6 lots (spécifications techniques).

<sup>27</sup> Cf. Marché n°01-F/2021/MEH/SG/LESAD/CSBA du 07 mai 2021 sur la fourniture, installation et entretien de système photovoltaïque desservant 47 CSB à Madagascar : art 23, pages 117-118.

**Photo 11: Capture d'écran de l'application de suivi à distance**



*Source : UCP-MEH*

De même, lors des visites sur terrain, les CSB2 d'Ambohimasina et de Vinany n'ont pas été identifiés dans la plateforme de suivi non plus. Selon les responsables du projet :

- Le CSB2 Ambohimasina est affecté par l'absence de données mobiles sur la carte SIM du data logger reliant le système à la plateforme ;
- Le CSB2 Vinany a vu son data logger débranché sur instruction du prestataire. Bien que reconnecté par le responsable du projet, le système de suivi est resté inopérant.

Par ailleurs, suivant entretien auprès de l'UCP-MEH, des CSB situés en zones enclavées restent dépourvus d'accès au réseau.

Sur les 500 CSB, 340 soit 68% sont identifiés dans l'application de suivi à distance et 160 soit 32% ne le sont pas<sup>28</sup>. Le tableau récapitulatif de la situation des CSB équipés de la plateforme de suivi à distance est joint en annexe 13.

En conséquence, l'absence ou la défaillance du monitoring empêche de disposer d'informations fiables et actualisées des installations solaires pour évaluer leur performance.

Lors de la restitution du rapport provisoire, l'UCP MEH a expliqué que le statut « offline » est dû à l'indisponibilité du réseau sur certains sites. Lors du passage des auditeurs, certains systèmes de monitoring étaient hors services. Cependant, l'ensemble des systèmes de monitoring sont pleinement opérationnels, pour les sites connectés aux réseaux.

Compte tenu que le suivi des systèmes en place n'est pas effectif sur tous les sites existants, la Cour maintient son observation.

<sup>28</sup>Cf données sur le suivi et la situation des couvertures des réseaux des 500 CSB (Annexe 13)

## 2.2 Non-respect des obligations par les prestataires

### 2.2.1 En matière de formation et d'informations relatives à l'entretien des installations

Le contrat de fourniture du système de production électrique par technologie solaire prévoit que le prestataire dispense une formation sur les entretiens périodiques. Or, les visites sur site ont révélé que par manque de formations et d'information des utilisateurs :

- Le CSB1 Matielona ne réalise aucun entretien du système ;
- Le CSB2 Alakamisikely ne nettoie pas les panneaux solaires par crainte d'abîmer les matériels ;
- Le CSB2 Tsiatosika ne dispose pas de manuel d'entretien ;
- Les ampoules défectueuses ne sont pas remplacées du fait qu'ils pensaient que les ampoules utilisées sont spécifiques au système.

Le manque d'entretien impacte sur la capacité de production d'énergie du système.

#### **Photo 12: Plaques solaires couvertes de « tany mena »**

*CSB1 Antanimarina*



*CSB1 Ambohimanzaka*



*Source : Cour des Comptes, août 2025*

En ce qui concerne la dispense de formation, l'UCP MEH a expliqué lors de la restitution du rapport provisoire, que le titulaire du marché assure la formation adéquate des agents du CSB, en présence du Chef du CSB et sous le contrôle des représentants du comité technique du MEH. La divergence des formations dotées des chefs CSB s'explique par la diversité des sous-traitants.

La Cour estime que la dispense des formations adéquates doit être maintenue, dès lors l'observation ci-contre est retenue.

### 2.2.2 En matière de pièces de rechange

Le contrat de maintenance du système de production d'énergie solaire prévoit la mise à disposition de pièces de rechange pendant 5 ans, dont 20 lampes par CSB<sup>29</sup>. Pourtant, certains centres ont dû acheter des ampoules alors même que la réception provisoire n'a eu lieu qu'en novembre 2024. C'est le cas par exemple du CSB2 Anosibe Ifanja, Cette situation engendre des coûts imprévus pour les CSB concernés.

<sup>29</sup> Contrat de prestation de services °01-C/2024/MEH/LEAD/MAINT sur la maintenance du système de production d'énergie solaire et du système d'électrification des CSB pour le lot n°1 du 13 mars 2024.

### 2.2.3 En matière de connexion de bâtiments

La spécification technique du marché prévoit l'éclairage de toutes les salles dans le bâtiment du CSB et des bâtiments connexes.

Cependant la non-électrification des salles ci-après sont constatés lors des visites de lieux :

- Cuisine: CSB2 Ambohimiarina, CSB2 Anosimparihy.
- Maison du gardien : CSB2 Ambohimiarina,
- Toilettes : CSB2 Anosimparihy

De ce fait, lesdites salles ne sont pas éclairées.

### 2.2.4 Insuffisance de sensibilisation sur la capacité du système

Des divergences d'instructions ont été relevées entre le prestataire et le MEH. Certains CSB sont encouragés à utiliser les appareils de manière alternée, tandis que d'autres ont reçu l'interdiction d'utiliser des équipements à forte résistance (fer à repasser, cuisinière, brushing...). Dans certains cas, leur usage a été conditionné à une forte disponibilité solaire.

Ci-après des exemples d'appareils utilisés au sein des CSB visités :

- CSB2 Anosibe Ifanja : rice cooker, bouilloire ;
- CSB2 Antoby Est et Tsiatosika : congélateur ;
- CSB2 Ambohimiarina : pompe à eau ;
- CSB1 Antanimarina : brushing, plaque à induction ;
- CSB2 Anosimparihy : réfrigérateur ;
- CSB2 Antanimarina et Antoby Est : fer à repasser, appareil de circoncision ;
- CSB2 Alatsinainikely : imprimante.

A l'inverse, d'autres CSB se limitent à l'éclairage et à la recharge de téléphones.

Pour cause, la complexité technique du système suscite des craintes parmi le personnel, qui redoute d'endommager les installations. Par ailleurs, aucun des CSB visités n'est équipé de matériel médical moderne comme les stérilisateur, les échographes, les extracteurs d'oxygène. A titre d'illustration, le CSB2 Tsiatosika utilise des matériels rudimentaires comme un stérilisateur à charbon.

Ces situations montrent une sous exploitation du potentiel énergétique du système photovoltaïque ce qui impacte sur la rentabilité des investissements.

## 2.3 Usure prématurée des équipements

Des méthodes de maintenance préventives et curatives sont prévues dans les contrats, notamment pour les 47 CSB pilotes avec une garantie de 5 ans des matériels jusqu'en fin juin 2026 et la mise à disposition par le projet des pièces de rechanges jugées nécessaires.<sup>30</sup> Or, des signes d'usure ont été constatés sur les gaines de protection des câbles du CSB2 Ambohimasina (installés en 2021), compromettant la sécurité et la performance du système.

---

<sup>30</sup>Marché n°01-F/2021/MEH/SG/LESAD/CSBA du 07 mai 2021.

**Photo 13**: Usure de gaines de protection des câbles au CSB2 Ambohimasina



*Source : Cour des Comptes, août 2025.*

## CONCLUSIONS

L'audit des activités de densification révèle plusieurs facteurs compromettant l'efficacité, la transparence et l'impact du projet. Ces défis incluent des dysfonctionnements dans l'organisation et dans les modalités d'exécution des branchements, à savoir le manque de clarté et d'équité dans les processus de sélection des bénéficiaires, les retards dans la prise en charge des bénéficiaires, l'utilisation des matériels destinés aux branchements pour des branchements classiques, le déficit du contrôle et du suivi des travaux réalisés, la suspicion de vol et de corruption et la gestion non transparente du fonds CDR. Ces dysfonctionnements traduisent une défaillance de communication interne et externe ainsi qu'une focalisation excessive sur l'atteinte des objectifs quantitatifs en matière de branchements, au détriment des activités connexes essentielles à la qualité et à la pérennité du projet.

A propos des activités d'extension, des avancées significatives sont enregistrées en termes d'objectifs. Toutefois, des défis majeurs subsistent afin d'avoir un impact réel positif sur les communautés rurales et périurbaines et en vue de rentabiliser les investissements notamment en ce qui concerne l'exploitation optimale des infrastructures mises en place, le raccordement effectif des usagers.

Concernant le déploiement des systèmes photovoltaïques autonomes, bien que l'objectif de connecter 500 Centres de Santé de Base (CSB) soit bien engagé, plusieurs dysfonctionnements affectent la performance des installations. Il en est ainsi de la faiblesse du suivi et de la supervision, notamment en matière de monitoring, du manque de formation des utilisateurs et l'absence d'entretien régulier, de l'insuffisance des services de maintenance et de la non-électrification des bâtiments annexes aux CSB.

## RECOMMANDATIONS

Il est recommandé à court terme à :

L'UCP JIRAMA, la JIRAMA et le Business Unit de :

- Prendre des mesures nécessaires pour assurer la traçabilité de toutes les décisions prises avec la Banque Mondiale (procédures, quotas, objectifs...) sur les changements de pilotage ayant un impact sur les objectifs quantitatifs au détriment de la qualité et de la pérennité pour une meilleure transparence et communication à toutes les parties concernées ;
- Prendre des mesures pour que la communication interne et externe soit suffisante et efficace afin d'harmoniser les activités de densification ;
- Assurer le suivi et la traçabilité des droits de branchement mora encaissés auprès des agences dès le début jusqu'au terme du projet, afin de les dissocier des autres fonds encaissés ;
- Assurer un contrôle indépendant et suffisant des activités par la BU et les agents des JIRAMA locales à travers l'augmentation des moyens humains et matériels ;
- Organiser des audits internes et externes périodiques pour vérifier la concordance entre les ordres d'exécution et les matériels réellement utilisés ;
- Assurer l'accélération de la prise en charge des nouveaux bénéficiaires du branchement mora en appuyant l'effectif des agents des JIRAMA locales chargés de la tâche ;
- Inciter et sensibiliser les communautés et acteurs locaux sur les opportunités d'exploitation des nouvelles extensions de réseau (accès à l'électricité, développement économique, amélioration des services publics) ;

La JIRAMA de reverser en intégralité les fonds issus des encaissements des frais de branchement mora dans le CDR, en vue de financer de nouvelles connexions ;

Le Business Unit de renforcer le contrôle et la traçabilité des matériels à travers la sécurisation du système informatisé en place afin d'assurer un suivi rigoureux des équipements depuis leur entrée en stock jusqu'à leur installation ;

L'UCP MEH de :

- Assurer la dispense de formations adéquates sur tous les aspects de l'exploitation et du fonctionnement des systèmes solaires photovoltaïques autonomes au niveau des CSB ;
- S'assurer du suivi et de la maintenance du système par le prestataire après les réalisations des travaux conformément aux contrats.

## GLOSSAIRE

TERME	DEFINITION
Branchement classique	Connexion du réseau de distribution de la JIRAMA à un bâtiment, que ce soit par des poteaux existants ou via une extension du réseau nécessitant l'installation de nouveaux poteaux.
Branchement mora	Branchement à hauteur de 5A pour permettre à une partie de la population (foyers et très petites et moyennes entreprises), qui n'a pas la capacité financière pour supporter les coûts d'un raccordement, d'accéder à l'électricité.
Business Unit	Entité entièrement dédiée aux raccordements du branchement mora, rattachée à la Direction Générale de la JIRAMA, s'inscrivant dans la durée, œuvrant sur tout le territoire avec des ressources provenant du projet Lead (moyens humains, véhicules, logistiques) et responsable totalement de ses résultats, avec un périmètre allant de la réception des demandes de branchement mora aux mises en service.
Frais de déshérence	Frais appliqués par une banque lorsqu'un compte est considéré comme inactif pendant une longue période.
Kit de branchement mora	Le branchement comprend le raccordement au réseau, un panneau de comptage, une baladeuse, deux ampoules, un tableau à prises et un coffret « ready board » La puissance est limitée à 1,1 KVa soit 5 A.
Mini-réseau	Système composé d'une partie production d'électricité éventuellement combinée à un système de stockage de l'énergie produite et d'une partie distribution d'électricité qui alimente en énergie un petit groupe isolé de clients et qui fonctionne indépendamment du réseau électrique national.
Plombs à scellement rapide	Dispositifs de sécurité conçus pour fermer définitivement des compteurs ou des installations grâce à une pince à plomber qui écrase le plomb sur un fil perlé.
Ready board	Système de distribution électrique précâblé conçu pour l'alimentation électrique de base dans les environnements résidentiels ou communautaires, particulièrement utile dans les zones où les infrastructures sont limitées. Ces unités compactes sont livrées entièrement assemblées avec les composants essentiels tels que les prises, les interrupteurs et les douilles, éliminant ainsi le besoin d'un câblage électrique important dans la propriété.
Système Matselaka	Logiciel de gestion et d'information qui collecte, traite et centralise les opérations de la JIRAMA.
Système solaire photovoltaïque autonome	Installation qui produit, stocke et convertit la lumière du soleil en électricité de manière indépendante. Il se compose de panneaux solaires, de batteries de stockage, d'un régulateur de charge et souvent d'un onduleur. Cette solution est idéale pour les sites isolés.
Unités d'exécution du Projet	Unités responsables de la réalisation et de la mise en œuvre opérationnelle des activités du projet. Dans le cadre du projet LEAD, elles sont au nombre de 2, l'UEP de la JIRAMA en charge de la composante 1 et l'UEP MEH qui est responsable des composantes 2 et 3.

## LISTE DES TABLEAUX

<i>Tableau n° 1 - Principaux acteurs du projet</i> .....	7
<i>Tableau n° 2 - Réalisations des branchements mora au début juillet 2025</i> .....	11
<i>Tableau n° 3 - Montants estimatifs des matériels du branchement mora affectés aux branchements classiques</i> .....	14
<i>Tableau n° 4- Extrait du tableau de constatations d'installation de câbles de longue portée en date du 11 août 2025</i> .....	19
<i>Tableau n° 5 - Exemples de dossiers de branchement mora utilisant des câbles de longueur supérieure à 35 m</i> .....	20
<i>Tableau n° 6 - Différence entre l'encaissement des Ar 30 000 dans Matselaka et le renflouement du compte CDR</i> .....	23

## LISTES DES PHOTOGRAPHIES

<i>Photo 1: Une maison bénéficiant à la fois d'un branchement mora et d'un branchement classique .....</i>	<i>12</i>
<i>Photo 2: Des ménages partageant leur connexion dans les Fkt de Vangaindranokely et Antalata Vaovao .....</i>	<i>13</i>
<i>Photo 3 : Rouleaux de câbles et ready board dans les domiciles des bénéficiaires respectivement au niveau des Fkt Miaramasoandro et Tsivatrnikamo .....</i>	<i>17</i>
<i>Photo 4 : Deux (02) kits complets ainsi que des attaches et baladeuses laissés par les monteurs dans le bureau du Fkt Antanety Mandaniresaka.....</i>	<i>18</i>
<i>Photo 5: Kit « ready board » complet.....</i>	<i>18</i>
<i>Photo 6: Poteau supplémentaire acheté par un des bénéficiaires à Manakara .....</i>	<i>19</i>
<i>Photo 7: Poteaux levés sans câbles dans la localité de Miarinarivo.....</i>	<i>25</i>
<i>Photo 8: Poteau non levé dans la localité de Miarinarivo .....</i>	<i>25</i>
<i>Photo 9 : CHM Mananjary dont la construction est en suspens .....</i>	<i>26</i>
<i>Photo 10: CHM Farafangana en cours de construction.....</i>	<i>26</i>
<i>Photo 11: Capture d'écran de l'application de suivi à distance .....</i>	<i>28</i>
<i>Photo 12: Plaques solaires couvertes de « tany mena ».....</i>	<i>29</i>
<i>Photo 13: Usure de gaines de protection des câbles au CSB2 Ambohimasina .....</i>	<i>31</i>

## ANNEXES

<i>ANNEXE 1 - Nombre de ménages bénéficiaires de branchement mora visités.....</i>	<i>i</i>
<i>ANNEXE 2 - Questionnaire sur les Fokontany visités et les ménages bénéficiaires du branchement mora.....</i>	<i>ii</i>
<i>ANNEXE 3- Extrait des 62906 dossiers de réalisations en branchement mora par prestataire au début juillet 2025 suivant Matselaka.....</i>	<i>iii</i>
<i>ANNEXE 4- Maison bénéficiant de deux branchements mora à Miaramasoandro Antsirabe... v</i>	
<i>ANNEXE 5- PV de contrôle établi par le prestataire et signé par le vérificateur de la JIRAMA.. v</i>	
<i>ANNEXE 6- Insuffisance de contrôle de 10%, échantillonnage basé sur une méthode non fiable.....</i>	<i>vi</i>
<i>ANNEXE 7- Potelets à la charge des clients bénéficiant de branchement mora (Ranomafana et Manakara).....</i>	<i>vii</i>
<i>ANNEXE 8- Liste des dossiers non éligibles bénéficiant de câble de longue portée.....</i>	<i>viii</i>
<i>ANNEXE 9- 921 dossiers de branchement mora utilisant des câbles de longueur supérieure à 35 m.....</i>	<i>xi</i>
<i>ANNEXE 10- Historique des entretiens et des échanges de e-mails auprès des responsables.....</i>	<i>xviii</i>
<i>ANNEXE 11- Poteaux levés sans câbles (Miarinarivo et Arivonimamo).....</i>	<i>xviii</i>
<i>ANNEXE 12- Nouvelles extensions non exploitées: .....</i>	<i>xix</i>
<i>ANNEXE 13- Situation des travaux et du suivi à distance des 500 CSB bénéficiaires de système solaire.....</i>	<i>xix</i>

**ANNEXE 1 - Nombre de ménages bénéficiaires de branchement mora visités**

<b>CTD</b>	<b>FOKONTANY</b>	<b>TOTAL</b>
ITASY, DISTRICT SOAVINANDRIANA, COMMUNE AMPEFY	Ankorondrano	16
	Antalata vaovao	7
	Miadanandriana	18
<b><i>SOUS – TOTAL 1</i></b>		<b><i>41</i></b>
VAKINANKARATRA, DISTRICT ANTSIRABE I, COMMUNE ANTSIRABE	Tsarasaotra	27
	Antsenakely	16
	Miaramasoandro	27
	Antanety FKT Mandaniresaka	35
	Tsivatrinikamo	30
<b><i>SOUS-TOTAL 2</i></b>		<b><i>135</i></b>
VATOVAVY, DISTRICT IFANADIANA, COMMUNE RANOMAFANA	Ranomafana	28
<b><i>SOUS-TOTAL 3</i></b>		<b><i>28</i></b>
ATSIMO ATSINANANA, DISTRICT FARAFANGANA, COMMUNE FARAFANGANA	Anosinakoho	39
	Ambahibe	4
	Mahasoa	5
<b><i>SOUS-TOTAL 4</i></b>		<b><i>48</i></b>
FITOVINANY, DISTRICT MANAKARA, COMMUNE MANAKARA	Vangaindranokely	35
	Ambodivolo	4
	Manakarabe	1
	Ambalafary gare Ankofafa	21
	Mahatsinjo	9
	Ambalanakondro	20
	Andranofasika	5
<b><i>SOUS-TOTAL 5</i></b>		<b><i>95</i></b>
<b>TOTAL GENERAL</b>		<b>347</b>

*Source : Cour des Comptes*

## **ANNEXE 2- Questionnaire sur les Fokontany visités et les ménages bénéficiaires du branchement mora**

Département(s)/Direction(s)/Entité(s) : Fokontany de

Nom et fonction:

Contacts Tel/mail :

CRITERES	QUESTIONS	DOCUMENTS A PRODUIRE
<p><u>Nouvelle politique de branchement</u> : les autorités locales (communes, fokontany, Min pop) aident à l'identification et prise en main des foyers vulnérables à faible revenu pour le déploiement des branchements sociaux.</p> <p>Le client signe son contrat exempté de droit d'abonnement et s'engage au niveau du Fokontany à accepter le mode de paiement et respecter les règles régissant le branchement Mora</p> <p><u>Rapport sur les plaintes et doléances reçues</u> (cf LEAD RAPPORT MGP S2-2024) : statistiques et liste sur les 2 composantes</p>	<ol style="list-style-type: none"> <li>1) Combien de ménage ont bénéficié de branchements Mora dans votre fokontany ?</li> <li>2) Avez-vous été impliqué dans la sélection des ménages bénéficiaires ?</li> <li>3) Quels sont les critères de sélection ?</li> <li>4) Y-a-t-il eu des séances de sensibilisation sur le branchement Mora ? par qui ? comment ? combien ?...</li> <li>5) Des plaintes ont-elles été émises ? quelles en sont les mesures prises ?...</li> <li>6) Quels sont les différents problèmes rencontrés ?</li> <li>7) Comment se concrétise l'engagement du client au fokontany de l'acceptation du mode de paiement et du respect des règles régissant le branchement Mora ?</li> <li>8) Quels sont les avantages du branchement mora pour le Fokontany ? la communauté ?</li> <li>9) Comment s'est effectuée la collaboration avec la Jirama? (Implication du fokontany, indemnisations ou contrepartie pour les membres du fokontany ou de la communauté, ...)</li> </ol>	<p>PV de réunion</p> <p>Registre de plaintes et doléances</p>

Ménage de :

Nom et fonction :

Contacts Tel/mail :

CRITERES	QUESTIONS	DOCUMENTS A PRODUIRE
<p><u>Nouvelle politique de branchement</u> :</p> <p>Le client paiera les 30000ar, le cout du branchement uniquement après raccordement de son ménage à hauteur de 30% des crédits achetés jusqu'à épuisement du montant total.</p>	<ol style="list-style-type: none"> <li>1) Avez-vous été sensibilisés sur le branchement Mora ?</li> <li>2) Quels sont les étapes suivis pour obtenir le branchement Mora ?</li> <li>3) Quels sont les problèmes rencontrés ?</li> <li>4) Combien avez-vous payé pour avoir le branchement ? auprès de qui ? y-a-t-il une quittance de paiement ?</li> <li>5) Délai de traitement depuis l'inscription jusqu'à l'installation du compteur ? jusqu'à son fonctionnement ?</li> <li>6) Etes-vous satisfaits du branchement ?</li> <li>7) Si non qu'avez-vous fait comme mécanisme de plainte ?</li> <li>8) Quels sont les matériels utilisés dans votre foyer ?</li> <li>9) Combien de crédits engagez-vous ? est-il suffisant dans le mois ?</li> </ol>	<p>Quittance de paiement</p> <p>Photos compteurs et matériels utilisés</p>

*Source : Cour des Comptes*

**ANNEXE 3- Extrait des 62906 dossiers de réalisations en branchement mora par prestataire au début juillet 2025 suivant Matselaka**

Dossier	Commune	Prestataire
916419	1ER ARRONDISSEMENT	ABCDELEC
916442	1ER ARRONDISSEMENT	ABCDELEC
1460925	MANAZARY	ABCDELEC
1460783	MANAZARY	ABCDELEC
1455523	MIARINARIVO II	ABCDELEC
1454044	MANAZARY	ABCDELEC
1399957	MIARINARIVO II	ABCDELEC
1464315	MIARINARIVO II	ABCDELEC
1455609	MIARINARIVO II	ABCDELEC
1485047	1ER ARRONDISSEMENT	ABCDELEC
1464499	SOAMAHAMANINA	ABCDELEC
1520639	MIARINARIVO I	ABCDELEC
1463938	MIARINARIVO II	ABCDELEC
1518669	MIARINARIVO I	ABCDELEC
1531411	1ER ARRONDISSEMENT	ABCDELEC
1542576	1ER ARRONDISSEMENT	ABCDELEC
1560643	MIARINARIVO I	ABCDELEC
1531185	1ER ARRONDISSEMENT	ABCDELEC
1527572	1ER ARRONDISSEMENT	ABCDELEC
1706008	1ER ARRONDISSEMENT	ABCDELEC
1730533	4E ARRONDISSEMENT	ABCDELEC
1694608	6E ARRONDISSEMENT	ABCDELEC
1707507	1ER ARRONDISSEMENT	ABCDELEC
1679825	ANTEHIROKA	ABCDELEC
1692583	6E ARRONDISSEMENT	ABCDELEC
1680202	ANTEHIROKA	ABCDELEC
1696018	6E ARRONDISSEMENT	ABCDELEC

Dossier	Commune	Prestataire
1396502	C.U ANTSIRABE I	COGELEC
1388263	C.U ANTSIRABE I	COGELEC
1399983	C.U ANTSIRABE I	COGELEC
1397902	C.U ANTSIRABE I	COGELEC
1395680	C.U ANTSIRABE I	COGELEC
1391639	C.U ANTSIRABE I	COGELEC
1395045	C.U ANTSIRABE I	COGELEC
1392461	C.U ANTSIRABE I	COGELEC
1407437	C.U ANTSIRABE I	COGELEC
1375268	MAHAJANGA	COGELEC
1389727	C.U ANTSIRABE I	COGELEC
1396437	C.U ANTSIRABE I	COGELEC
1396407	C.U ANTSIRABE I	COGELEC
1397537	C.U ANTSIRABE I	COGELEC
1393085	C.U ANTSIRABE I	COGELEC
1397434	C.U ANTSIRABE I	COGELEC
1395629	C.U ANTSIRABE I	COGELEC
1395785	C.U ANTSIRABE I	COGELEC
1395695	C.U ANTSIRABE I	COGELEC
1457162	MAHAJANGA	COGELEC
1400134	C.U ANTSIRABE I	COGELEC
1397670	C.U ANTSIRABE I	COGELEC
1395851	DIEGO SUAREZ	COGELEC
1407353	C.U ANTSIRABE I	COGELEC
1404859	C.U ANTSIRABE I	COGELEC
1399788	C.U ANTSIRABE I	COGELEC
1402219	C.U ANTSIRABE I	COGELEC

Dossier	Commune	Prestataire
952179	5E ARRONDISSEMENT	HOLLEY
1005982	1ER ARRONDISSEMENT	HOLLEY
981800	SABOTSY NAMEHANA	HOLLEY
981764	SABOTSY NAMEHANA	HOLLEY
1045878	5E ARRONDISSEMENT	HOLLEY
1064941	1ER ARRONDISSEMENT	HOLLEY
1100769	6E ARRONDISSEMENT	HOLLEY
1086550	2E ARRONDISSEMENT	HOLLEY
1399487	C.U ANTSIRABE I	HOLLEY
1399921	C.U ANTSIRABE I	HOLLEY
1403729	C.U ANTSIRABE I	HOLLEY
1397494	C.U ANTSIRABE I	HOLLEY
1388686	C.U ANTSIRABE I	HOLLEY
1395744	C.U ANTSIRABE I	HOLLEY
1392071	C.U ANTSIRABE I	HOLLEY
1399644	MAHAJANGA	HOLLEY
1400092	C.U ANTSIRABE I	HOLLEY
1399933	C.U ANTSIRABE I	HOLLEY
1397551	C.U ANTSIRABE I	HOLLEY
1398752	MAHAJANGA	HOLLEY
1391388	C.U ANTSIRABE I	HOLLEY
1382118	HELL-VILLE	HOLLEY
1392462	C.U ANTSIRABE I	HOLLEY
1397444	C.U ANTSIRABE I	HOLLEY
1396295	C.U ANTSIRABE I	HOLLEY
1393135	C.U ANTSIRABE I	HOLLEY
1402068	C.U ANTSIRABE I	HOLLEY

Dossier	Commune	Prestataire
809297	1ER ARRONDISSEMENT	JIRAMA
846319	1ER ARRONDISSEMENT	JIRAMA
848520	1ER ARRONDISSEMENT	JIRAMA
809533	1ER ARRONDISSEMENT	JIRAMA
815536	1ER ARRONDISSEMENT	JIRAMA
823098	4E ARRONDISSEMENT	JIRAMA
824995	5E ARRONDISSEMENT	JIRAMA
819997	4E ARRONDISSEMENT	JIRAMA
809726	1ER ARRONDISSEMENT	JIRAMA
813794	1ER ARRONDISSEMENT	JIRAMA
817651	5E ARRONDISSEMENT	JIRAMA
816631	5E ARRONDISSEMENT	JIRAMA
817200	5E ARRONDISSEMENT	JIRAMA
818374	4E ARRONDISSEMENT	JIRAMA
819951	4E ARRONDISSEMENT	JIRAMA
837743	6E ARRONDISSEMENT	JIRAMA
822867	4E ARRONDISSEMENT	JIRAMA
828256	5E ARRONDISSEMENT	JIRAMA
814246	1ER ARRONDISSEMENT	JIRAMA
826276	5E ARRONDISSEMENT	JIRAMA
817767	4E ARRONDISSEMENT	JIRAMA
818160	4E ARRONDISSEMENT	JIRAMA
826826	5E ARRONDISSEMENT	JIRAMA
826224	5E ARRONDISSEMENT	JIRAMA
828445	5E ARRONDISSEMENT	JIRAMA
838788	6E ARRONDISSEMENT	JIRAMA
814358	1ER ARRONDISSEMENT	JIRAMA

Dossier	Commune	Prestataire
1694905	6E ARRondissement	ABCDELEC
1704908	1ER ARRondissement	ABCDELEC
1693148	6E ARRondissement	ABCDELEC
1725765	4E ARRondissement	ABCDELEC
1752501	1ER ARRondissement	ABCDELEC
1752465	1ER ARRondissement	ABCDELEC
1730838	4E ARRondissement	ABCDELEC
1752530	1ER ARRondissement	ABCDELEC
1693271	6E ARRondissement	ABCDELEC
1679814	ANTEHIROKA	ABCDELEC
1701847	1ER ARRondissement	ABCDELEC
1707285	1ER ARRondissement	ABCDELEC
1708867	1ER ARRondissement	ABCDELEC
1707239	1ER ARRondissement	ABCDELEC
1706251	1ER ARRondissement	ABCDELEC
1752406	1ER ARRondissement	ABCDELEC
1708074	1ER ARRondissement	ABCDELEC
817603	4E ARRondissement	ABCDELEC
884441	1ER ARRondissement	ABCDELEC
916452	1ER ARRondissement	ABCDELEC
905621	1ER ARRondissement	ABCDELEC
1456440	MIARINARIVO II	ABCDELEC
1456837	MIARINARIVO II	ABCDELEC
1464087	MIARINARIVO II	ABCDELEC
1464222	MIARINARIVO II	ABCDELEC
1411148	MIARINARIVO II	ABCDELEC
1411210	MIARINARIVO II	ABCDELEC

Dossier	Commune	Prestataire
1403869	C.U ANTSIRABE I	COGELEC
1404498	C.U ANTSIRABE I	COGELEC
1402019	C.U ANTSIRABE I	COGELEC
1404337	C.U ANTSIRABE I	COGELEC
1401417	C.U ANTSIRABE I	COGELEC
1404993	C.U ANTSIRABE I	COGELEC
1400114	C.U ANTSIRABE I	COGELEC
1401436	C.U ANTSIRABE I	COGELEC
1400160	C.U ANTSIRABE I	COGELEC
1509800	RAMENA	COGELEC
1509263	TANANA AMBONY	COGELEC
1540745	DIEGO SUAREZ	COGELEC
1566380	AMBALAVAO	COGELEC
1566461	AMBALAVAO	COGELEC
1568431	AMBALAVAO	COGELEC
1565212	AMBALAVAO	COGELEC
1631068	AMBALAVAO	COGELEC
1610080	AMBALAVAO	COGELEC
1600442	AMBALAVAO	COGELEC
1602275	BETSINJAKA	COGELEC
1612710	MANAKARA	COGELEC
1600111	AMBALAVAO	COGELEC
1652287	AMBALAVAO	COGELEC
1705429	TANANA AMBONY	COGELEC
1395723	C.U ANTSIRABE I	COGELEC
1401864	C.U ANTSIRABE I	COGELEC
1401938	C.U ANTSIRABE I	COGELEC

Dossier	Commune	Prestataire
1397881	C.U ANTSIRABE I	HOLLEY
1407308	C.U ANTSIRABE I	HOLLEY
1388879	MIARINARIVO II	HOLLEY
1374879	MAHAJANGA	HOLLEY
1403116	C.U ANTSIRABE I	HOLLEY
1392235	C.U ANTSIRABE I	HOLLEY
1389659	C.U ANTSIRABE I	HOLLEY
1380489	MIARINARIVO II	HOLLEY
1397891	C.U ANTSIRABE I	HOLLEY
1397732	C.U ANTSIRABE I	HOLLEY
1392001	C.U ANTSIRABE I	HOLLEY
1404234	C.U ANTSIRABE I	HOLLEY
1396642	C.U ANTSIRABE I	HOLLEY
1392009	C.U ANTSIRABE I	HOLLEY
1393230	C.U ANTSIRABE I	HOLLEY
1401360	C.U ANTSIRABE I	HOLLEY
1388496	MIARINARIVO II	HOLLEY
1395441	C.U ANTSIRABE I	HOLLEY
1397456	C.U ANTSIRABE I	HOLLEY
1397221	C.U ANTSIRABE I	HOLLEY
1397081	C.U ANTSIRABE I	HOLLEY
1394884	C.U ANTSIRABE I	HOLLEY
1401372	C.U ANTSIRABE I	HOLLEY
1413103	ANKADINONDY SAKAY	HOLLEY
1388368	C.U ANTSIRABE I	HOLLEY
1392039	C.U ANTSIRABE I	HOLLEY
1395594	C.U ANTSIRABE I	HOLLEY

Dossier	Commune	Prestataire
846270	1ER ARRondissement	JIRAMA
807973	1ER ARRondissement	JIRAMA
809490	1ER ARRondissement	JIRAMA
812968	1ER ARRondissement	JIRAMA
827137	5E ARRondissement	JIRAMA
810397	1ER ARRondissement	JIRAMA
812933	1ER ARRondissement	JIRAMA
818445	1ER ARRondissement	JIRAMA
826876	5E ARRondissement	JIRAMA
814072	1ER ARRondissement	JIRAMA
823050	4E ARRondissement	JIRAMA
812358	4E ARRondissement	JIRAMA
837612	6E ARRondissement	JIRAMA
815641	1ER ARRondissement	JIRAMA
814730	1ER ARRondissement	JIRAMA
812687	1ER ARRondissement	JIRAMA
828793	5E ARRondissement	JIRAMA
814203	1ER ARRondissement	JIRAMA
825081	5E ARRondissement	JIRAMA
824917	5E ARRondissement	JIRAMA
809425	1ER ARRondissement	JIRAMA
825214	5E ARRondissement	JIRAMA
808124	1ER ARRondissement	JIRAMA
813846	1ER ARRondissement	JIRAMA
820016	4E ARRondissement	JIRAMA
814472	1ER ARRondissement	JIRAMA
814972	1ER ARRondissement	JIRAMA

Source : Matselaka au début juillet 2025

**ANNEXE 4- Maison bénéficiant de deux branchements mora à Miaramasoandro Antsirabe**



Source : Cour des Comptes, août 2025

**ANNEXE 5- PV de contrôle établi par le prestataire et signé par le vérificateur de la JIRAMA**

1<sup>ère</sup> illustration



LOGO DE L'EPC  
COGELEC SUR LE  
PV DE CONTROLE

CONTRAT N° : 0990 et 03 N°03/05/25/ROV  
AAGN N° : 08424C  
OBJET : SERVICE D'INSTALLATION DE 80 000 BRANCHEM ORA EN SE LOTS  
LOT 06 : SECTEUR MANAKARA/DIR FIANARANTSOA  
DOCUMENT : CERTIFICAT DE CONFORMITE DES TX EFFECTUES 10%

SITE	N° DOSSIER	CLIENTS	N° CLIENTS	ADRESSE	N° COMPTEUR	LONGUEUR DE CÂBLE (m)	DATE INSTALLATION	NUMERO PV	AGENTS	LATITUDE	LONGITU DE	KG	N TELEPHONE	SOCIETE
179	1738348	TATA LOUIS JUSTIN	15479794	ANDRANOMANTY	25117165465	38	18/06/2025	0500	AK.O6.AK RENITD.TSORY	-22.150788	48.003168	1792340	348800052	GRP COGELEC-ENR
179	1734081	RANDRIANORIANA MARCEL ERNEST	15476245	ANDRANOMANTY	25117165487	32	18/06/2025	0501	AK.O6.AK EMELI ARSINE ODILON			1792330	348301418	GRP COGELEC-ENR
179	1737829	RAZAFINDRASOET JEAN RERY	15481088	ANDRANOMANTY	25117165610	30	18/06/2025	0502	AK.O6.AK RYNYCELAS MAHARIDAY			1792330	347727481	GRP COGELEC-ENR
179	1735109	RAMBLOSONA GABRIELINE ANDREA J	15477303	ANDRANOMANTY	25117165523	35	18/06/2025	0503	AK.O6.AK RYNYCELAS MAHARIDAY			1792330		GRP COGELEC-ENR
179	1813405	RAZANANTRA DORINE	15458254	AMBALAKAZANA SUD	25117572807	34	18/06/2025	0504	AK.O6.AK RENITD.TSORY			1792366	38906057	GRP COGELEC-ENR
179	1737509	MARIE CESTINE	15483303	AMBODIAMPALY AMBALA	25117168461	34	18/06/2025	0505	AK.O6.AK RENITD.TSORY	-22.153480	48.00297	1792335	034804008	GRP COGELEC-ENR

CONTRÔLEUR TECHNICIEN JIRAMA

DIRECTEUR DE LA IRAMA  
  
 JIRAMA FITOVINANY

SIGNATURE  
DE LA  
JIRAMA

2ème illustration

COGEELEC MADAGASCAR

25/RXV

E 60 000 BRANCHEMENTS MORA EN SIX (06) LOTS

LOT 06 : SECTEUR AMBOHIMAHASOA/DIR FIANARANTSOA

DOCUMENT: CERTIFICAT DE CONFORMITE DES TX EFFECTUES 10%

SITE	N° DOSSIER	CLIENTS	N° CLIENTS	ADRESSE	N° COMPTEUR	LONGEUR	DATE INSTALLATION	Numero PV	AGENTS
0171	3317840	RAKOTONDRENA JUSTIN	17273335	F.R.T ANTANAR	25118077392	16	17/05/2025	0171	AHS 06 AHS STEPHAN
0172	2027280	RASEZANANJARY JEAN LOUIS	15879507	ANKOKA	25118077368	28	19/05/2025	0172	AHS 06 AHS STEPHAN
0173	1960995	RAZAFIMAHATRA JEAN CLAUDE	15785244	F.R.T ANTALATA CENTRE	25118077376	9	17/05/2025	0173	AHS 06 AHS STEPHAN
0174	2027115	RAZAFINDRABE BODOARY M	15879512	F.R.T AMBOHIMAHASOA	25118077400	13	17/05/2025	0174	AHS 06 AHS RAOTZOZAY STRAK
0175	3338115	RADAO RAZELINE	17286884	F.R.T AMBOHIMAHASOA	25118131397	30	18/05/2025	0175	AHS 06 AHS RAOTZOZAY STRAK
0176	3351972	HERIMALATA CHRISTINE	17287704	F.R.T ANTALATA EST	25118131363	30	18/05/2025	0176	AHS 06 AHS FREDY ANGELO
0177	3355518	RASOANANJARY MANDRIANJANJAN MAR	15770518	F.R.T ANTALATA CENTRE	25118077418	24	17/05/2025	0177	AHS 06 AHS STEPHAN
0178	3340141	RASALOMALALA ROLAND	17287707	F.R.T ANKOKA	25118131298	23	17/05/2025	0178	AHS 06 AHS FREDY ANGELO
0179	3337401	RAKOTOMIRINA PAUL SAMUEL	17285262	F.R.T ANKOKA	25118131371	17	17/05/2025	0179	AHS 06 AHS FREDY ANGELO
0180	3336667	ANDRIANANJANJANJANJAN TO HERY LAZA	17285836	F.R.T ANTALATA EST	25118131405	27	17/05/2025	0180	AHS 06 AHS FREDY ANGELO

CONTROLEUR TECHNICIEN IRAMA

CHEF DE SECTEUR IRAMA

Vu et vérifiés et Contrôlés Denis

LENS

CHEF DE SECTEUR

Source : Business Unit

**ANNEXE 6- Défaillance du contrôle de 10% : échantillonnage basé sur une méthode non fiable**

Le certificat de conformité de Betroka ci-après, faisant office de Procès-verbal de contrôle contient la liste des 10% des travaux effectués faisant l'objet de contrôle, notamment 14 branchements contrôlés sur les 122 travaux effectués. Des numéros de sites continus, démontrant qu'il n'y a pas eu d'étude préalable en vue de l'échantillonnage.

COGEELEC MADAGASCAR

CONTRAT N° :1990 et 05 N°03/05/25/RXV

AAGN N° 00624C

OBJET: SERVICE D'INSTALLATION DE 60 000 BRANCHEMENTS MORA EN SIX (06) LOTS

LOT 06 : SECTEUR BETROKA/DIR FIANARANTSOA

DOCUMENT: CERTIFICAT DE CONFORMITE 10% DES 122 BRANCHEMENTS EFFECTUES DU 07/04/2025 au 21/05/2025

SITE	N° DOSSIER	CLIENTS	N° CLIENTS	ADRESSE	N° COMPTEUR	LONGEUR DE CÂBLE (m)	DATE INSTALLATION	Numero PV	LATITUDE	LONGITUDE	SOCIETE
001	1048389	FIHARANTSOA BOUT ARGNE	15811062	TANAKOMPAMBA	25118793717	16	23/04/2025	001	-21.271343	46.098330	GRP COGEELEC-ENER
002	1045036	AUBEN MAHALOMBA	15911837	TANAKOMPAMBA	25118793741	25	23/04/2025	002	-21.271589	46.095833	GRP COGEELEC-ENER
003	1071899	RAVONANJIRINA LUCRINE	15799907	TANANAVAO	25118972991	21	08/04/2025	030	-21.265558	46.100755	GRP COGEELEC-ENER
004	1050975	RAHOUARISDA VELA YSRAELINE	15914331	MORARANO	25118793782	29	21/04/2025	032	-21.261303	46.104413	GRP COGEELEC-ENER
005	1755516	MAHARITRA LUDO	15500795	TANANAVAO	25117011820	22	21/04/2025	042	-21.265731	46.100913	GRP COGEELEC-ENER
006	1016390	CHARLES AUGUSTIN	15883264	MORARANO	25118999782	17	01/05/2025	040	-21.261118	46.104048	GRP COGEELEC-ENER
007	1235717	RASOANANTANINA FANATIMANA LORANNE	17183414	MAHAZORARAO	25118796682	17	02/05/2025	055	-21.264180	46.098848	GRP COGEELEC-ENER
008	1286955	RAZAFINDRABE EMELE	17219654	MAHAZORARAO	251181817415	24	02/05/2025	056	-21.264250	46.097612	GRP COGEELEC-ENER
009	1234629	RAZAFINDRANJY PHILIPPE REGIS	17283548	ANARAO	25118236709	22	01/05/2025	048	-21.266420	46.095805	GRP COGEELEC-ENER
010	1223000	KEMBA MAMITSIARA JUSTINASSE	17276577	ANARAO	25118236782	13	06/05/2025	083	-21.267103	46.096413	GRP COGEELEC-ENER
011	1209542	TOVONDRAHNY LOUIS JOSE	15882748	BETROKA CENTRE	25116999837	15	06/05/2025	084	-21.274840	46.091850	GRP COGEELEC-ENER
012	1382458	RAZAFINDRABE FIMONJANTSOA WILLY	17204809	BETROKA CENTRE	25118165262	13	06/05/2025	086	-21.266377	46.094076	GRP COGEELEC-ENER
013	1334332	RAKOTOMIRINA CHARLES DIEU DONNE	17283307	BETROKA CENTRE	25118236725	10	06/05/2025	087	-21.274872	46.092347	GRP COGEELEC-ENER
014	1090362	RAZAFINDRABE NONDINJANJANJAN	15906816	BETROKA CENTRE	25118796082	12	06/05/2025	088	-21.274088	46.092430	GRP COGEELEC-ENER

CONTROLEUR TECHNICIEN IRAMA

CHEF DE SECTEUR IRAMA

RAJERY Manankava Pelera  
HEAD OF SECTOR

RAJERY Manankava Pelera  
HEAD OF SECTOR

Source : Business Unit

**ANNEXE 7- Potelets à la charge des clients bénéficiant de branchement mora**  
***(Ranomafana et Manakara)***



*Source : Cour des Comptes, août 2025*

**ANNEXE 8- Liste des dossiers non éligibles bénéficiant de câble de longue portée**

QUARTIER	Nombre de cas	N° DOSSIER
AMBALAVATO 601	2	1388742
		1388365
AMBALAVATO ANKARINOMBY	1	3195188
AMBOHIDRANO	1	2073208
AMBOHIDRAVAKA	1	3223308
AMBOHIMANARIVO	1	1921491
AMBOHIMENA NORD	1	2230609
AMBOHIPENO	3	3229699
		3243495
		3278421
AMBORONOMBY	1	3209570
AMPAHATRA	1	3252330
AMPANATAOVANA	1	1894114
AMPARIHIKELY TSINJORANO	1	3186606
AMPATANA EST	1	1884779
ANDRAIKIBA	1	3243808
ANDRANGY	1	3194437
ANTANAMANJAKA	8	1395402
		3233034
		3232825
		3232808
		3232731
		3232983
		3232214
		3232752

QUARTIER	Nombre de cas	N° DOSSIER
ANTANAMBAO EST IVOHITRA	2	2252806
		3217239
ANTANETIBE	1	3253248
ANTANETY	1	1396250
ANTANIMENAKELY	1	3249760
ANTSANGA	2	2178127
		3112731
ANTSEVA	1	3211994
ANTSONGO	4	3209147
		3209011
		3208987
		1401460
ATSIMONTSENA	4	2470963
		2493562
		2470952
		2493573
BELAZAO	2	3308866
		3310151
BIS AMPAHATRA	1	3235199
BIS AMPATAKA MANAMPISOA	1	3208850
FIADANANA	2	3207997
		2011467
IVORY	1	3210102
MAHAZOARIVO SUD	1	3190785
MANDRATROMBY VEREZAMBOLA	1	3254162

QUARTIER	Nombre de cas	N° DOSSIER
MANDRIANKENIHENY	1	3250178
MANODIDINA NY GARA	2	3241949 3212044
MIARAMASOANDRO	4	3191250 3252014 1953218 3229497
PA TSARAVAVAKA	1	3235268
SAHAROALOHA	1	2643646
SAHATSIHO	1	2034332
SOAMAHATAMANA VEREZAMBOLA	1	3213466
TER ATSIMONTSENA	1	3253551
TSARATANANA	1	2049540
TSIAFAHY	3	3212735 3235334 3213410
TSINJORANO	4	3186394 3190681 1973831 3249112
TSIVATRINIKAMO	2	1837134 3243465

QUARTIER	Nombre de cas	N° DOSSIER
VEREZAMBOLA	10	3202000
		3213434
		3216511
		3246743
		3248631
		3254045
		3195654
		3201879
		3213663
		3202066
VINANINONY	1	2295643
AMBATOMAINTY	1	3235373
ANTANNETIKELY		
AMBOHIBARY	1	2164479
AMBOHIMANABE	1	3210839
AMBOHIMENA NORD	1	3243744
AMPAMELOMANA ANATIVATO	1	3187331
AMPATANA	2	1883733
		3195154
ANDRANGY	1	3208663
ANDRANOMANELATRA	1	3165047
ANDRANOTSARA	1	3279496
ANJOMA	1	2164494

QUARTIER	Nombre de cas	N° DOSSIER
ANOSIARIVO	2	3248988
		3249030
ANTANAMBAO EST IVOHITRA	1	3191034
ANTANAMBAO VEREZAMBOLA	1	3223210
ANTSEVA AMBOHIMANARIVO	1	3212579
ATSIMONTSENA	1	3249954
ATSINANANTSENA	1	1852989
ATSINANANTSENA I AMBODIFARIHY	1	1849090
BEFARITRA	1	1396651
BELAZAO	3	3308404
		3308799
		3310207
BEMASOANDRO AMBALAKISOA	1	2525790
BIS MANANJARA	1	3214508
BIS ANTSEVA AMBOHIMANARIVO	1	3207351
EST TATAMARINA BETAFO	1	3281318

*Source : COGELEC Antsirabe*

QUARTIER	Nombre de cas	N° DOSSIER
FIRAVAHANA	1	3232348
MAHAZOARIVO SUD	1	3246461
PARC DE L'EST	2	3229591
	1	3244647
SAHAROALOHA	1	3234058
	1	3243952
SOAVIMALAZA AMPAMELOMANA	1	1850273
TALATA ANDRAIKIBA	1	3212230
TSARATANANA VINANINKARENA	1	3186348
TSIAFAHY	2	3212702
		3216564
TSINJORANO	1	3186493
TSIVATRINIKAMO	1	3235230
Quartiers inconnus	2	3255126
		3255044

## ANNEXE 9- 921 dossiers de branchement mora utilisant des câbles de longueur supérieure à 35 m

N	Dossier	Quartier	Long. câble en m (a)	Long.câble indûe en m (a-35m)
1	1395898	SOAFENO	40	5
2	1389659	AMBOHIDRAVAKA	36	1
3	1477807	MAHERIFODY	50	15
4	1428507	MANGARIVOTRA	38	3
5	1392591	MORAFENO	40	5
6	1520369	LAZARET SUD	38	3
7	1443221	SOAVINANDRIANA	39	4
8	1454531	AMBOHIMITSINJO	38	3
9	1491858	Tanambao V	37	2
10	1413053	AMPANDROZONANA	37	2
11	1483294	MANGARIVOTRA NORD	36	1
12	1485933	MANGARIVOTRA NORD	40	5
13	1489678	ANTSIRABE	36	1
14	1449525	ANTANIFOTSY II	36	1
15	1489980	21/43 AMBOLOMADINIKA	40	5
16	1483746	Tanambao V	40	5
17	1491904	Tanambao V	36	1
18	1483357	MANGARIVOTRA NORD	40	5
19	1486647	LAZARET SUD	38	3
20	1496516	AMBALAKAZAHA	38	3
21	1496478	AMBALAKAZAHA	38	3
22	1494730	ANAMAKIA	52	17
23	1487084	AMBALAKAZAHA	38	3
24	1497446	SCAMA	38	3
25	1483793	Tanambao V	36	1
26	1496550	AMBALAKAZAHA	38	3
27	1486032	MANGARIVOTRA NORD	36	1
28	1485920	ANKIRIHIRY	36	1
29	1576109	TSARAMANDROSO	54	19
30	1622744	21/53 MANGARIVOTRA SUD	38	3
31	1526753	TANAMBAO V	38	3
32	1638066	21/63/64 AMBALAKISOA	40	5
33	1640267	21/23 AMBOLOMADINIKA	38	3
34	1660971	Cité Canada	40	5
35	1660978	Depot Analakininina	40	5
36	1710085	SENGALOKA	38	3
37	1710884	ANTOHOMADINIKA ANTSALOVANA FAA	40	5
38	1667363	AMBALAVOLA	70	35
39	1665848	21/32 AMBOLOMADINIKA	40	5
40	1592685	MANONGALAZA	37	2
41	1717160	SENGALOKA	47	12
42	1704252	TANAMBAO V	40	5
43	1610844	21/61 AMBALAKISOA	38	3
44	1684229	ANDOVOSIRA	41	6
45	1598892	AMBOHIMITSINJO	40	5
46	1611371	21/21 AMBOLOMADINIKA	36	1
47	1601563	21/42 AMBOLOMADINIKA	40	5
48	1733674	CITE OUVRIERE	39	4
49	1725349	ANDRANOMAINTY	47	12
50	1717253	ANDOVOSIRA	40	5
51	1735830	RANOMAFANA	51	16
52	1717110	SENGALOKA	40	5
53	1684960	AMBATOVINAKY	50	15
54	1646782	21/11 MORARANO	39	4
55	1656489	AMBALAVOLA	52	17
56	1665754	21/22 AMBOLOMADINIKA	40	5
57	1689059	ANIVORANO II	39	4
58	1651013	Depot Analakininina	40	5
59	1660274	Analamboanio	36	1
60	1735345	RANOMAFANA	64	29
61	1735941	ATSIMOMBOHITRA	60	25
62	1713074	Salazamay Sud	40	5
63	1705089	MANGARIVOTRA	38	3
64	1736286	TSARAMANDROSO	44	9
65	1736307	ANDRANOMAINTY	44	9
66	1736208	MAHATSINJO	39	4
67	1704515	MANGARIVOTRA	37	2
68	1704974	MANGARIVOTRA	38	3
69	1705001	MANGARIVOTRA	38	3
70	1719059	LAZARET SUD	36	1
71	1713035	Salazamay Sud	40	5
72	1710117	SENGALOKA	44	9
73	1709509	AMBOHIMITSINJO	38	3

N	Dossier	Quartier	Long. câble en m (a)	Long.câble indûe en m (a-35m)
74	1715361	Ankorondrano Andranomahery	38	3
75	1709323	SCAMA	80	45
76	1748220	AMPASIMANDRORONA	40	5
77	1739939	ALAROBIA	44	9
78	1197465	AMBOHINAMBO	60	25
79	1418607	TANAMBAO	60	25
80	1430525	MANONGALAZA	38	3
81	1391292	AMBOHIMANARIVO	38	3
82	1394952	AMPANDROZONANA	38	3
83	1396689	AMPANDROZONANA	44	9
84	1452829	AMBOHIMITSINJO	36	1
85	1452885	AMBOHIMITSINJO	37	2
86	1406486	AMPANDROZONANA	52	17
87	1409227	AMBATOFITATRA	44	9
88	1416285	AMPANDROZONANA	47	12
89	1404703	TANAMBAO III	37	2
90	1388769	MANDRIANKENIHENY	36	1
91	1454579	AMBOHIMITSINJO	37	2
92	1400688	MANONGALAZA	50	15
93	1542482	MORAFENO	38	3
94	1485662	Tanambao V	40	5
95	1491785	Tanambao V	40	5
96	1516041	AMPANEFENA ATSIMO	40	5
97	1516177	AMPANEFENA ATSIMO	40	5
98	1485904	ANTSAHAFOHY	37	2
99	1491933	Tanambao V	37	2
100	1445707	AMPANEFENA ATSIMO	38	3
101	1537539	MANGARIVOTRA	37	2
102	1533379	Anjoma	40	5
103	1487097	Tanambao V	39	4
104	1487119	Tanambao V	39	4
105	1487116	AMBALAKAZAHA	38	3
106	1496815	SCAMA	40	5
107	1517485	AMBALAVOLA	58	23
108	1517540	AMBALAVOLA	70	35
109	1487131	MAHATSARA	38	3
110	1517662	LAZARET NORD	42	7
111	1487449	Tanambao V	40	5
112	1522459	TSARAMANDROSO	36	1
113	1550116	Ambohitrabiby	36	1
114	1468724	ANTANIFOTSY II	39	4
115	1487701	21/22 AMBOLOMADINIKA	40	5
116	1535224	TANAMBAO V	40	5
117	1494676	ANAMAKIA	56	21
118	1519531	LAZARET SUD	36	1
119	1535370	LAZARET NORD	42	7
120	1489988	21/41 AMBOLOMADINIKA	40	5
121	1494935	ANAMAKIA	42	7
122	1499679	TANAMBE AVARADRANO	50	15
123	1500065	SCAMA	38	3
124	1609413	VANGAINDRANOKELY	42	7
125	1612945	21/54 MANGARIVOTRA SUD	36	1
126	1613055	21/54 MANGARIVOTRA SUD	38	3
127	1613173	Ambohijafy Sud	40	5
128	1598831	MANGARIVOTRA	38	3
129	1610104	21/51 MANGARIVOTRA SUD	40	5
130	1610157	21/51 MANGARIVOTRA SUD	38	3
131	1598882	MANGARIVOTRA	38	3
132	1599089	MANGARIVOTRA	39	4
133	1614283	ANTARAVAY SALIMO	47	12
134	1647043	21/74 TANAMBAO VERRERIE	40	5
135	1608075	VANGAINDRANOKELY	43	8
136	1608103	VANGAINDRANOKELY	38	3
137	1595126	LAZARET NORD	44	9
138	1571890	MANAKARA BE	41	6
139	1595315	LAZARET NORD	38	3
140	1616432	21/15 Analakininina Morarano	40	5
141	1616453	21/15 Analakininina Morarano	40	5
142	1616561	21/15 Analakininina Morarano	36	1
143	1708476	FALIARIVO	64	29
144	1705074	MANGARIVOTRA	39	4
145	1708712	SENGALOKA	36	1
146	1717060	SENGALOKA	47	12

N	Dossier	Quartier	Long. câble en m (a)	Long.câble indûe en m (a-35m)
147	1687390	ANIVORANO II	40	5
148	1711744	SCAMA	40	5
149	1693228	SENGALOKA	44	9
150	1702693	ANDOVOSIRA	38	3
151	1711944	CITE OUVRIERE	42	7
152	1702878	MAHAVELONA	37	2
153	1712048	CITE OUVRIERE	39	4
154	1709396	SCAMA	49	14
155	1709413	SCAMA	42	7
156	1718693	AMPAHIBE	60	25
157	1718743	FANGATO	40	5
158	1665740	21/23 AMBOLOMADINIKA	40	5
159	1665805	21/31 AMBOLOMADINIKA	40	5
160	1719021	LAZARET SUD	36	1
161	1650957	21/43 AMBOLOMADINIKA	40	5
162	1709867	ANDOHATAPENAKA II	43	8
163	1651031	Depot Analakininina	40	5
164	1660618	Cité Canada	38	3
165	1661005	Tanambao V	38	3
166	1667322	AMBALAVOLA	70	35
167	1704342	CITE OUVRIERE	42	7
168	1686261	AMBALAVOLA	38	3
169	1715830	ANKORONDRANO ANDRANOMAHERY	48	13
170	1725199	MANONGALAZA	42	7
171	1652632	ANORONALA	38	3
172	1652731	TSARATANANA	49	14
173	1686686	MASINDRANO	50	15
174	1711036	Salazamay Sud	40	5
175	1735903	TSARAMANDROSO	42	7
176	1736226	TSARAMANDROSO	42	7
177	1736665	RANOMAFANA	50	15
178	1727890	21/41 AMBOLOMADINIKA	38	3
179	1727938	21/43 AMBOLOMADINIKA	39	4
180	1733705	CITE OUVRIERE	44	9
181	1733767	CITE OUVRIERE	42	7
182	1737939	ANDRANOMAINTY	64	29
183	952121	AVARADOHA	36	1
184	1743365	ANDRANOMAINTY	38	3
185	1743377	ANDRANOMAINTY	58	23
186	1739092	ANDRANOMAINTY	38	3
187	1255198	HAUTE VILLE	38	3
188	1640198	21/32 AMBOLOMADINIKA	40	5
189	1731101	BEHORIRIKA ANKADITAPAKA	60	25
190	1531147	67HA AVARATRA ANDREFANA	45	10
191	1650893	21/24 AMBOLOMADINIKA	39	4
192	1402422	MANONGALAZA	38	3
193	1531749	TANAMBAO V	36	1
194	1402892	TANAMBAO AVARATRA	38	3
195	1452565	AMBOHIMITSINJO	60	25
196	1540763	CITE OUVRIERE	42	7
197	1399342	ANTAIMBY	37	2
198	1491828	Tanambao V	40	5
199	1533805	Anjoma	40	5
200	1422481	BESOPAKA	37	2
201	1501406	MANONGALAZA	40	5
202	1457606	AMBOHIMITSINJO	38	3
203	1485872	Tanambao V	40	5
204	1528281	ANTSIRABE	36	1
205	1486581	LAZARET SUD	38	3
206	1486947	LAZARET SUD	38	3
207	1496785	MANONGALAZA	38	3
208	1576650	ANDRAISORO	41	6
209	1590573	MANONGALAZA	36	1
210	1590715	MANONGALAZA	38	3
211	1576968	TSARAMANDROSO	38	3
212	1649764	TANAMBORIZANO	40	5
213	1611347	21/33 AMBOLOMADINIKA	40	5
214	1611363	21/22 AMBOLOMADINIKA	38	3
215	1611389	21/32 AMBOLOMADINIKA	36	1
216	1650907	21/24 AMBOLOMADINIKA	39	4
217	1612927	21/54 MANGARIVOTRA SUD	40	5
218	1613060	21/54 MANGARIVOTRA SUD	38	3
219	1613157	Ambohijafy Sud	36	1

N	Dossier	Quartier	Long. câble en m (a)	Long.câble indûe en m (a-35m)
220	1660206	21/33 AMBOLOMADINIKA	37	2
221	1660306	Analamboanio	40	5
222	1660605	Cité Canada	36	1
223	1595485	MANGARIVOTRA	42	7
224	1660983	Depot Analakininina	36	1
225	1661006	Tanambao V	40	5
226	1661046	Tanambao V	40	5
227	1646801	21/11 MORARANO	48	13
228	1685825	ANDOVOSIRA	45	10
229	1656323	AMBALAVOLA	37	2
230	1665835	21/32 AMBOLOMADINIKA	40	5
231	1601528	21/42 AMBOLOMADINIKA	36	1
232	1711991	CITE OUVRIERE	39	4
233	1743076	ANDRANOMAINTY	39	4
234	1743399	ANDRANOMAINTY	41	6
235	1743406	ANDRANOMAINTY	44	9
236	1708319	AMBOLOKANDRINA 5A	40	5
237	1736531	21/53 MANGARIVOTRA SUD	38	3
238	1698152	Salazamay Sud	40	5
239	1717080	AMBALAVAO ISOTRY	45	10
240	1717218	SENGALOKA	43	8
241	1739222	AMBATOLAMBO	40	5
242	1725055	ANDRANOMAINTY	42	7
243	1739897	MOKANA	60	25
244	1646793	21/11 MORARANO	42	7
245	1418470	MANGARIVOTRA	38	3
246	1497451	SCAMA	38	3
247	1711670	SCAMA	40	5
248	1707108	MANGARIVOTRA	38	3
249	1389652	AMBOHIDAVA	36	1
250	1807782	MANONGALAZA	38	3
251	1389674	AMBOHIDAVA	36	1
252	1483606	MANGARIVOTRA NORD	36	1
253	1392487	AMBOHIMENA NORD	39	4
254	1490008	Tanambao V	40	5
255	1397925	AMPANDROZONANA	48	13
256	1434597	BESOPAKA	38	3
257	1497414	SCAMA	38	3
258	1535552	LAZARET NORD	42	7
259	1611339	Ambolomadinika 13/15	40	5
260	1690214	MASINDRANO	40	5
261	1719003	MANONGALAZA	39	4
262	1660082	Ankirihiy Nord	36	1
263	1702644	AMBATOLAMBO	38	3
264	1704193	TANAMBAO V	40	5
265	1707772	AMBALAVOLA	54	19
266	1608139	VANGAINDRANOKELY	38	3
267	1711631	SCAMA	42	7
268	1711717	SCAMA	38	3
269	1764465	ANDRANOMANALINA I	36	1
270	1769908	ALAROBIA	36	1
271	1767452	AMBOHIMITSINJO	37	2
272	1661010	Tanambao V	36	1
273	1486017	MANGARIVOTRA NORD	38	3
274	1735570	ANTANAMARIAZY	40	5
275	1494955	ANAMAKIA	54	19
276	1610452	21/51 MANGARIVOTRA SUD	39	4
277	1612716	21/54 MANGARIVOTRA SUD	40	5
278	1793824	MORAFENO	40	5
279	1491917	Tanambao V	40	5
280	1793728	MORAFENO	36	1
281	1781958	TANAKAOMPANIA	37	2
282	1794769	MANARIMAEVALOKA	37	2
283	1794794	MANARIMAEVALOKA	38	3
284	1489656	ANTSIRABE	49	14
285	1651000	Depot Analakininina	40	5
286	1487716	21/22 AMBOLOMADINIKA	40	5
287	1779030	Depot Analakininina	40	5
288	1787657	RANOMAFANA	51	16
289	1791009	RANOMAFANA	43	8
290	1792012	MORAFENO	36	1
291	1610814	21/51 MANGARIVOTRA SUD	40	5
292	1787892	RANOMAFANA	59	24

	Dossier	Quartier	Long. câble en m (a)	Long.câble indûe en m (a-35m)
293	1803105	AMBOHIMITSINJO	40	5
294	1803273	AMBOHIMITSINJO	42	7
295	1796808	MORAFENO	40	5
296	1825275	ANDRIANA	39	4
297	1813833	MAROFINARITRA	44	9
298	1803216	AMBOHIMITSINJO	42	7
299	1803512	AMBOHIMITSINJO	38	3
300	1814811	MANONGALAZA	39	4
301	1801221	MANONGALAZA	37	2
302	1800455	MORAFENO	36	1
303	1801714	SOAFENO	40	5
304	1801732	SOAFENO	40	5
305	1801690	SOAFENO	40	5
306	1815005	MANONGALAZA	42	7
307	1829967	RANOROAHINA	40	5
308	1779054	Depot Analakininina	36	1
309	1821780	AMBALAFARY GARA	44	9
310	1845085	AVARATSENA	40	5
311	1845097	AVARATSENA	36	1
312	1849538	AMBOHINAORINA	36	1
313	1845217	ANTOVOTANY ANJANAMASY	38	3
314	1846769	ANTANAMITARANA	39	4
315	1841945	21/73 TANAMBAAO VERRERIE	38	3
316	1855614	SAHALAVA	38	3
317	1844144	ANDRAMASINA	39	4
318	1832044	BETAFO	38	3
319	1847397	FARATSIHO	60	25
320	1844866	ANDRAMASINA	38	3
321	1853268	AMBATOMARO ANTISOBOLO	40	5
322	1839054	Depot Analakininina	40	5
323	1840565	Depot Analakininina	39	4
324	1837375	TSARASAOTRA	36	1
325	1834913	SCAMA	42	7
326	1833065	ANDOVOSIRA	40	5
327	1839040	Depot Analakininina	38	3
328	1834900	SCAMA	40	5
329	1840814	Depot Analakininina	38	3
330	1835051	SCAMA	38	3
331	1834829	SCAMA	40	5
332	1833772	SCAMA	40	5
333	1839062	Depot Analakininina	40	5
334	1863515	AMBOHIMIADANA	40	5
335	1899988	MASINDRANO	50	15
336	1912431	MORARANO FIRAISSANA	37	2
337	1912870	AMBOHIMANDROSO	39	4
338	1856994	TANAMBORIZANO	36	1
339	1913544	MORARANO FIRAISSANA	36	1
340	1899596	MALAZA	40	5
341	1921532	IVATO AEROPORT	40	5
342	1879864	AMBOHIMITSINJO	37	2
343	1912224	MORARANO FIRAISSANA	40	5
344	1923508	FANGATO	38	3
345	1863510	AMBOHIMIADANA	40	5
346	1898085	MALAZA	45	10
347	1898986	MALAZA	55	20
348	1899035	AMBATOMALAZA	42	7
349	1917572	ANOSIPATRANA ANDREFANA	36	1
350	1898092	AMBOHIBAO	40	5
351	1883917	TALATA AMPANO	40	5
352	1913629	MORARANO FIRAISSANA	40	5
353	1883558	AMBOHIMITSINJO	40	5
354	1896470	MALAZA	55	20
355	1898066	MALAZA	55	20
356	1899321	MORARANO OUEST	39	4
357	1917426	MORARANO FIRAISSANA	57	22
358	1906021	LAILAVA EST	40	5
359	1885925	AMBOLAMENA	40	5
360	1906627	MALAZA	40	5
361	1897326	MIANDRIVAZO I	36	1
362	1914504	MIADANA	38	3
363	1849284	ATSIANANTSANA I AMBODIFARIHY	53	18
364	1873272	AMBOHIMITSINJO	39	4
365	1900425	MORARANO OUEST	38	3

N	Dossier	Quartier	Long. câble en m (a)	Long.câble indûe en m (a-35m)
366	1900449	MORARANO OUEST	39	4
367	1760084	ANDREFAN'NY GARA	38	3
368	1866203	AMPEFILOHA	41	6
369	1875640	AMBOHIMITSINJO	37	2
370	1875835	IHAZOLAVA	39	4
371	1901773	ATSIMOMBOHITRA	40	5
372	1877082	Fanomezantsoa sambaina gara	40	5
373	1877201	LAZARET NORD	39	4
374	1897314	BESAKOA	45	10
375	1866858	AMBALAKAZAHA	40	5
376	1896159	MIANDRIVAZO I	36	1
377	1819811	AMPILAO	41	6
378	1882919	AMBOHIMITSINJO	39	4
379	1881269	Ambolomadinika 13/15	36	1
380	1858989	CITE OUVRIERE	40	5
381	1859247	MASINDRANO	41	6
382	1859259	AMPANASANA	40	5
383	1882063	AMORONDRIA	37	2
384	1860754	LAILAVA OUEST	39	4
385	1881340	Ambolomadinika 13/15	37	2
386	1911703	AMPITATAFIKA VAOVAO	37	2
387	1882626	AMBALAVOLA	40	5
388	1881912	MORAFENO	37	2
389	1858371	AMPITATAFIKA	41	6
390	1882685	AMBALAVOLA	40	5
391	1872133	AMBOHIMITSINJO	39	4
392	1872223	TSARAMANDROSO	40	5
393	1840343	Depot Analakininina	38	3
394	1905617	MANONGALAZA	40	5
395	1872460	TSARAMANDROSO	40	5
396	1872099	TSARAMANDROSO	45	10
397	1860025	CITE OUVRIERE	40	5
398	1861717	AMPANASANA	38	3
399	1860096	AMPANASANA	39	4
400	1871861	TSARAMANDROSO	36	1
401	1759973	ANDREFAN'NY GARA	38	3
402	1868852	CITE OUVRIERE	38	3
403	1914965	MORARANO FIRAISSANA	36	1
404	1926377	AMBOHIJANAKA	52	17
405	1936482	TALATA AMPANO	38	3
406	1928753	AMBATOMANOINA LOVASOA	45	10
407	1943725	ANKADIVOLA	54	19
408	1929517	TALATA AMPANO	57	22
409	1936440	AMBALAVOLA	39	4
410	1933009	AMPEFILOHA	40	5
411	1834933	SCAMA	40	5
412	1864305	AMBALAVOLA	45	10
413	1941452	ANDRANONAHOATRA	40	5
414	1864028	AMBALAVOLA	40	5
415	1879718	AMBOHIMITSINJO	37	2
416	1943115	ANKADIVOLA	38	3
417	1940009	ANALANANJAVIDY	36	1
418	1939916	ANTSAHASOA	40	5
419	1845094	AVARATSENA	38	3
420	1850010	ALAKAMISY ANATIVATO	40	5
421	1953819	MANONGALAZA	38	3
422	1954652	MANONGALAZA	38	3
423	1956816	AMBODIAFONTSY	36	1
424	1955759	AMBODIAKONDRO	50	15
425	1955414	AMBODIAKONDRO	45	10
426	1955094	AMBODIAKONDRO	37	2
427	1955434	ANJANADRAMBONY	40	5
428	1955467	FALIARIVO	36	1
429	1953788	ANJANADRAMBONY	37	2
430	1953915	VONELINA	40	5
431	1954000	ANJANADRAMBONY	43	8
432	1987236	MAHAIMANDRY	37	2
433	1988574	MANONGALAZA	39	4
434	1955905	MIADANA	47	12
435	1953926	ANJANADRAMBONY	36	1
436	1988750	MANONGALAZA	39	4
437	1894340	MIANDRIVAZO I	41	6
438	1988537	MANONGALAZA	38	3

N	Dossier	Quartier	Long. câble en m (a)	Long.câble indûe en m (a-35m)
439	1992379	ANDAVAMAMBA ANJEZIKA II	110	75
440	2002912	AMPANEFENA AVARATRA	37	2
441	1992222	ANDAVAMAMBA ANJEZIKA II	108	73
442	2007402	AMBALAVOLA	39	4
443	1980665	AMBOHIPAMONJY	37	2
444	2002901	AMPANEFENA AVARATRA	45	10
445	1728220	Andranomadio 11/43	37	2
446	1932647	AMPEFILOHA	38	3
447	1989492	ANDAVAMAMBA ANJEZIKA II	47	12
448	1763380	MASINDRANO	41	6
449	2004375	MANONGALAZA	38	3
450	1953989	MANONGALAZA	38	3
451	1940793	ANTSASASOA	40	5
452	1933403	AMPEFILOHA	67	32
453	1910346	ANKADIRANO	40	5
454	1969686	AMBODIAKONDRO	45	10
455	1969623	AMBODIAKONDRO	45	10
456	2003830	BETAHITRA	38	3
457	1736057	TSARAMANDROSO	40	5
458	1612987	21/54 MANGARIVOTRA SUD	38	3
459	1969973	MASINDRAY	45	10
460	2017328	MAHATSINJO MIARADIA	40	5
461	1997165	AMBATOLAMPY TSIMAHAFOTSY	37	2
462	2016359	AMBOHIBARY IRAY TSIMIVAKY	40	5
463	2016067	AMBOHIBARY IRAY TSIMIVAKY	40	5
464	1996484	AMBODISATRANA I	7754	7719
465	2017360	MAHATSINJO MIARADIA	40	5
466	2020019	TANAMBAO	36	1
467	1704636	ANDOVOSIRA	45	10
468	1727897	21/43 AMBOLOMADINIKA	39	4
469	1841533	ANOSINAKOHO	41	6
470	1871164	AMPASIMANDRORONA	40	5
471	1883279	AMBOHIMANATRIKA MIVOATRA	41	6
472	2007075	ANDAVAMAMBA ANJEZIKA II	40	5
473	1910301	AMPITATAFIKA VAQVAO	37	2
474	2016514	AMBOHIBARY IRAY TSIMIVAKY	40	5
475	1945645	AMPANASANA	37	2
476	1994800	MORARANO	512	477
477	2002886	AMPANEFENA AVARATRA	37	2
478	2016698	MAHATSINJO MIARADIA	40	5
479	2016401	AMBOHIBARY IRAY TSIMIVAKY	40	5
480	1994850	MORARANO	525	490
481	2017396	MAHATSINJO MIARADIA	40	5
482	2016868	MAHATSINJO MIARADIA	40	5
483	2016923	MAHATSINJO MIARADIA	40	5
484	2016955	MAHATSINJO MIARADIA	40	5
485	2012998	ANDRAISORO	43	8
486	2049909	VATOFOTSY	36	1
487	2036174	AMBALAKAZAHA	40	5
488	2036618	LAILAVA EST	39	4
489	2043902	AMBALAVATO	60	25
490	2045192	VAHILAVA	40	5
491	1957417	FALIARIVO	37	2
492	1917507	ANOSIPATRANA ANDREFANA	42	7
493	2045227	ANALAPANGA	40	5
494	2045287	SAHAVOLA MARABOUT	59	24
495	1648835	TANAMBORIZANO	40	5
496	1954479	AMBODIAKONDRO	50	15
497	2060102	VAHILAVA	38	3
498	2048800	ANALAPANGA	37	2
499	1709651	AMBOHIMITSINJO	40	5
500	2025304	ANTSOATANY	40	5
501	2025731	MIADANA	40	5
502	2037215	AMPANEFENA ATSIMO	39	4
503	1524013	ANAMAKIA	38	3
504	2025219	MAHATSINJO MIARADIA	40	5
505	2025227	AMBOHIBARY IRAY TSIMIVAKY	40	5
506	2025238	MAHATSINJO MIARADIA	40	5
507	2051085	VAHILAVA	40	5
508	2033106	AMBOAROY	40	5
509	2033211	AMBOAROY	40	5
510	2033171	AMBOAROY	40	5
511	1904034	BEHENJY CENTRE	36	1

N	Dossier	Quartier	Long. câble en m (a)	Long.câble indûe en m (a-35m)
512	2051153	AMBOHIBARY IRAY TSIMIVAKY	40	5
513	2032916	AMBOLAMENA	40	5
514	2030827	AMBOAROY	49	14
515	2030345	BERAVINA	53	18
516	2045807	ANALAPANGA	38	3
517	2032187	AMBOLAMENA	40	5
518	2046143	LAILAVA EST	39	4
519	2047486	AMBANIVOHIRA	40	5
520	2020677	SAHABE TETEZANA	40	5
521	2022462	AMBOHIBARY IRAY TSIMIVAKY	40	5
522	2042369	ANTSOROROKAVO	40	5
523	2026851	MAHATSINJO MIARADIA	40	5
524	2054005	TAMPONTANANA FENOARIVO	40	5
525	2027580	AMBOHIBARY IRAY TSIMIVAKY	40	5
526	2020742	AMBOHIBARY IRAY TSIMIVAKY	40	5
527	1408605	MANGARIVOTRA	37	2
528	2041430	ALAKAMISY AMBOHIMAHA	37	2
529	2041473	AMBALAKAZAHA	38	3
530	2042064	AMBATOVOVY	36	1
531	2041018	AMBANIVOHIRA	40	5
532	1862115	AMPANASANA	38	3
533	2064719	MAHATSINJO MIARADIA	40	5
534	2017286	MAHATSINJO MIARADIA	40	5
535	2024905	AMBOHIBARY IRAY TSIMIVAKY	40	5
536	2054019	TAMPONTANANA FENOARIVO	36	1
537	1863761	ANORONALA	36	1
538	2023830	AMBOHIBARY IRAY TSIMIVAKY	40	5
539	2018941	ANIVORANO III	38	3
540	1716892	AMBALAVAO ISOTRY	41	6
541	1849237	Atsinanantsena i ambodifarihy	36	1
542	2067900	BERAVINA	39	4
543	2024854	ANTSOATANY	40	5
544	1969966	AVARATANANA	42	7
545	2017583	MAHATSINJO MIARADIA	40	5
546	1974771	AMPITAKELY	36	1
547	2024925	AMBOHIBARY IRAY TSIMIVAKY	40	5
548	1838096	MANONGALAZA	38	3
549	2087377	MASINDRAY	47	12
550	2105139	MORAFENO	36	1
551	2076252	AMPANEFENA ATSIMO	37	2
552	2088837	SCAMA	40	5
553	1873336	AMBOHIMITSINJO	42	7
554	2087630	MASINDRAY	40	5
555	2077947	AMPANEFENA ATSIMO	40	5
556	1611353	21/32 AMBOLOMADINIKA	40	5
557	1774440	MAROLAKELY	36	1
558	1719347	MANONGALAZA	40	5
559	1685728	ANDOVOSIRA	38	3
560	1847422	ANDRAMASINA	39	4
561	1732840	ANDRANOMAINTY	37	2
562	1738905	AMBALAKAZAHA	36	1
563	1646684	21/14 MORARANO	40	5
564	1647064	21/74 TANAMBAO VERRERIE	38	3
565	1881329	Ambolomadinika 13/15	38	3
566	1923191	MANGARIVOTRA NORD	62	27
567	2074063	AMBODIFASINA	36	1
568	1836021	ANTSOROROKAVO	37	2
569	1836465	CITE OUVRIERE	42	7
570	1494831	Tanambao V	39	4
571	1392479	AMBALAVOLA	40	5
572	1404765	MANGARIVOTRA	38	3
573	2083334	SOAMANANDRARINY	37	2
574	2080572	AMBOHIMAHITSY	37	2
575	2023665	MAHATSINJO MIARADIA	40	5
576	2089181	SCAMA	40	5
577	2079039	TSARAHASINA	40	5
578	2077623	MORAFENO	37	2
579	2077699	AMPANEFENA ATSIMO	37	2
580	2084592	MANDRIANDALANA	38	3
581	2077505	AMBOHIBARY IRAY TSIMIVAKY	40	5
582	2084669	ANKOFALALAHY AMBONY	42	7
583	2084891	ANKADINDAMBO	37	2
584	2077374	AMPANEFENA ATSIMO	37	2

N	Dossier	Quartier	Long. câble en m (a)	Long.câble indûe en m (a-35m)
585	2081419	SCAMA	38	3
586	2101185	ANTALATA	37	2
587	2102939	ANIVORANO III	39	4
588	2103158	MALAHO	36	1
589	2106386	MENDRIKOLOVANA	54	19
590	2100905	BETAFO	37	2
591	2113217	ANIVORANO II	39	4
592	2118210	BOTONA	37	2
593	2110068	AMBOHIPANJA	45	10
594	2120521	SOANIERANA	40	5
595	2177257	AMBOHIMANATRIKA MIVOATRA	38	3
596	2135116	TAMPONTANANA FENOARIVO	57	22
597	2135668	TSARAHONENANA	50	15
598	2137352	FIRAVAHANA	36	1
599	2136178	SOAVINIMERINA	37	2
600	2137364	FIRAVAHANA	37	2
601	2138267	FIRAVAHANA	36	1
602	2173520	AMBOHIMANGIDY	37	2
603	2136150	AMBATOMILONA	37	2
604	2138021	FIRAVAHANA	36	1
605	2138150	FIRAVAHANA	36	1
606	2135448	TSARAHONENANA	39	4
607	2166409	ANTSIRABE - NORD	38	3
608	2118185	BOTONA	37	2
609	2135608	TSARAHONENANA	38	3
610	2166448	AMPANEFENA ATSIMO	38	3
611	2120241	BAZARIKELY	36	1
612	2135242	TSARAHONENANA	50	15
613	2166229	AMPANEFENA ATSIMO	38	3
614	2172484	AMPANEFENA ATSIMO	38	3
615	2138258	FIRAVAHANA	36	1
616	1535341	LAZARET NORD	38	3
617	2138275	FIRAVAHANA	36	1
618	2121100	AMBOHITRINIMANGA	43	8
619	1812073	ANALANANJAVIDY	37	2
620	2110108	AMBOHIPANJA	60	25
621	2133024	ANTOVONTANY	60	25
622	2164092	ANKADIVORY	38	3
623	2176372	AMBODIAFONTSY	37	2
624	2147012	CITE OUVRIERE	40	5
625	2114230	ANTALATA	36	1
626	2114331	AMBODIVONA	36	1
627	1990960	ANDAVAMAMBA ANJEZIKA II	56	21
628	1661000	Depot Analakininina	38	3
629	1840508	Depot Analakininina	39	4
630	1486360	SOAFENO	40	5
631	2147252	SCAMA	38	3
632	2147289	MANONGALAZA	39	4
633	2141421	ANKADIVORY	36	1
634	1989701	ANDAVAMAMBA ANJEZIKA II	111	76
635	2140745	MANGARIVOTRA	38	3
636	2140114	MANONGALAZA	40	5
637	2169982	AMBOHIBARY IRAY TSIMIVAKY	40	5
638	2168403	LAZARET SUD	40	5
639	2169835	AMBOHIBARY IRAY TSIMIVAKY	40	5
640	1724625	ANJANAHARY IIA	60	25
641	2123098	ANTSOATANY	40	5
642	2154528	ANTANETY II	38	3
643	2046815	AMBANIVOHITRA	36	1
644	2156362	MANONGALAZA	40	5
645	2156522	MANONGALAZA	37	2
646	2156552	MANONGALAZA	40	5
647	2143317	AMBALAVOLA	38	3
648	1933648	AMBATOBÉ	48	13
649	2158340	AMBOHIBARY IRAY TSIMIVAKY	40	5
650	2161686	ANTOVONTANY	40	5
651	2114387	TSARAFARA	45	10
652	2155032	MANONGALAZA	38	3
653	2144751	ROVA	36	1
654	2161303	ANDRANONAHOATRA	44	9
655	2154214	MAROBIBY	41	6
656	2114339	ANTALATA	38	3
657	1733797	CITE OUVRIERE	39	4

N	Dossier	Quartier	Long. câble en m (a)	Long.câble indûe en m (a-35m)
658	2155558	ANTSOFOMBATO TELOMIRAY	40	5
659	2115715	AMBALAVATO	39	4
660	2221862	LAZARET NORD	40	5
661	2223716	ANTAFIAMALAMA	38	3
662	2180523	AMBOHIBARY IRAY TSIMIVAKY	40	5
663	2221852	LAZARET NORD	40	5
664	2179557	AMBOHIMANATRIKA MIVOATRA	40	5
665	1616835	21/15 analakininina morarano	40	5
666	2180575	AMBOHIBARY IRAY TSIMIVAKY	40	5
667	2223100	LAZARET NORD	39	4
668	2179952	AMBOHIMARINA	8878	8843
669	2233996	SCAMA	40	5
670	2227561	LAZARET NORD	36	1
671	2231018	LAZARET NORD	38	3
672	2175968	AMBODIAFONTSY	37	2
673	2228455	LALAMBY SY NY MANODIDINA	60	25
674	2202343	CITE OUVRIERE	40	5
675	2201466	AVARAJOZORO	37	2
676	2202413	CITE OUVRIERE	40	5
677	2201771	CITE OUVRIERE	40	5
678	1519466	LAZARET SUD	37	2
679	2201489	AVARAJOZORO	37	2
680	2075557	MANGARIVOTRA	38	3
681	1883893	AMBOHIMITSINJO	39	4
682	2191111	AVENIR	40	5
683	2189228	AVENIR	38	3
684	2202907	ANKADIVORY	42	7
685	2223660	SCAMA	36	1
686	2189787	AVENIR	38	3
687	1928680	AMPANASANA	40	5
688	2176967	ANDRARABARY	60	25
689	2172711	AMBOHIBARY IRAY TSIMIVAKY	40	5
690	2195447	CITE OUVRIERE	40	5
691	2175323	AMBODIAFONTSY	45	10
692	2187660	SOANIERANA	36	1
693	2195338	CITE OUVRIERE	60	25
694	2181366	LAZARET NORD	38	3
695	2221772	ANTAFIAMALAMA	40	5
696	2184590	AMBOHIBARY IRAY TSIMIVAKY	40	5
697	2182845	AMBOHIMANATRIKA MIVOATRA	50	15
698	2193522	ANTSOATANY	40	5
699	2182887	FALIARIVO	39	4
700	2183197	AMBOHIMANATRIKA MIVOATRA	38	3
701	2214457	SOANIERANA	39	4
702	2253623	ANTSAKAMBAHINY	39	4
703	2255224	ANTSAMPANIMAHAZO	40	5
704	2254213	ANTSAMPANIMAHAZO	40	5
705	2254521	TANAMBAO V	40	5
706	2262684	AMPANEFENA AVARATRA	38	3
707	2251928	TSARAMANDROSO	39	4
708	2264334	AMBALAVOLA	38	3
709	2252761	AMPANEFENA ATSIMO	37	2
710	2252465	AMPANEFENA AVARATRA	38	3
711	2263348	SCAMA	40	5
712	2252868	AMPANEFENA ATSIMO	37	2
713	2253485	ANTSAKAMBAHINY	37	2
714	2255593	AMBOHIMITSINJO	37	2
715	2251997	TSARAMANDROSO	36	1
716	1794783	MANARIMAEVALOKA	38	3
717	2252527	AMPANEFENA ATSIMO	38	3
718	2243270	LAZARET NORD	38	3
719	2242450	AMBALAVOLA	38	3
720	2273747	AMBOHIMITSINJO	39	4
721	2243447	LAZARET NORD	38	3
722	2242533	AMBALAVOLA	38	3
723	2244059	LAZARET NORD	38	3
724	2272305	ANTAFIAMALAMA	38	3
725	2243190	LAZARET NORD	38	3
726	2272390	ANTAFIAMALAMA	38	3
727	2161221	ANDRANONAHOATRA	50	15
728	2237854	LAZARET NORD	38	3
729	1874158	AMBOHIMITSINJO	38	3
730	1879953	AMBOHIMITSINJO	37	2

N	Dossier	Quartier	Long. câble en m (a)	Long.câble indûe en m (a-35m)
731	2260687	SCAMA	40	5
732	2331057	AMPANEFENA AVARATRA	37	2
733	2292801	AMPANEFENA AVARATRA	37	2
734	2292930	AMPANEFENA AVARATRA	37	2
735	2311176	AMBOHIBARY IRAY TSIMIVAKY	40	5
736	2311214	AMBOHIBARY IRAY TSIMIVAKY	40	5
737	2279910	SCAMA	42	7
738	2275273	ANKOFALAHY AMBANY	52	17
739	2311145	AMBOHIBARY IRAY TSIMIVAKY	40	5
740	2293515	LAZARET NORD	38	3
741	2275300	ANTSOROROKAVO	36	1
742	2332432	AMBOHIBARY IRAY TSIMIVAKY	40	5
743	2294727	MANGARIVOTRA	38	3
744	2295009	MAHATSARA	40	5
745	1922776	AMPASIKELY	50	15
746	2314377	AMBOHIBARY IRAY TSIMIVAKY	40	5
747	2286801	MAHATSARA	38	3
748	2286157	AMBOHITSIROA VN	38	3
749	2292595	AMPANEFENA ATSIMO	40	5
750	2284416	SCAMA	38	3
751	2286567	MAHATSARA	39	4
752	2286622	MAHATSARA	40	5
753	2308882	MAHATSARA	40	5
754	2308917	MAHATSARA	40	5
755	1911488	CENTRAL	44	9
756	2172594	AMPANEFENA ATSIMO	38	3
757	2283541	AMPANEFENA AVARATRA	40	5
758	2286595	MAHATSARA	40	5
759	2284598	ANDOHATAPENAKA I	38	3
760	2316185	ANTSOATANY	40	5
761	2325506	MANGARIVOTRA	39	4
762	1733916	ANKORONDRANO ANDRANOMAHERY	48	13
763	2281867	MAHAZOARIVO AMBOHIDRASERIKA	45	10
764	2325652	MAHATSARA	40	5
765	2336422	LOHANOSY	37	2
766	1718947	MANONGALAZA	42	7
767	2361304	AMBOHIBARY IRAY TSIMIVAKY	40	5
768	2384920	AMBOHIBARY IRAY TSIMIVAKY	40	5
769	2372642	AMPANEFENA ATSIMO	37	2
770	2372689	AMPANEFENA ATSIMO	37	2
771	2360574	AMBOHIBARY IRAY TSIMIVAKY	40	5
772	2361529	AMBOHIBARY IRAY TSIMIVAKY	40	5
773	2372358	AMPANEFENA ATSIMO	37	2
774	2372588	AMPANEFENA ATSIMO	37	2
775	2372621	AMPANEFENA AVARATRA	37	2
776	2361367	AMBOHIBARY IRAY TSIMIVAKY	40	5
777	2361428	AMBOHIBARY IRAY TSIMIVAKY	40	5
778	2361159	AMBOHIBARY IRAY TSIMIVAKY	40	5
779	1384916	ANTOHOMADINIKA AFOVOANY	60	25
780	2331201	AMPANEFENA AVARATRA	40	5
781	2373523	AMBOHIBARY IRAY TSIMIVAKY	40	5
782	2362047	AMBOHIBARY IRAY TSIMIVAKY	40	5
783	2360455	AMBOHIBARY IRAY TSIMIVAKY	40	5
784	2361992	AMBOHIBARY IRAY TSIMIVAKY	40	5
785	2362094	AMBOHIBARY IRAY TSIMIVAKY	40	5
786	2362172	AMBOHIBARY IRAY TSIMIVAKY	40	5
787	2384410	AMBOHIBARY IRAY TSIMIVAKY	40	5
788	2377346	AMBOHIBARY IRAY TSIMIVAKY	40	5
789	2386300	AMBOHIBARY IRAY TSIMIVAKY	40	5
790	2377214	AMBOHIBARY IRAY TSIMIVAKY	40	5
791	2377605	AMBOHIBARY IRAY TSIMIVAKY	40	5
792	2357690	AMBOHIBARY IRAY TSIMIVAKY	40	5
793	2357838	AMBOHIBARY IRAY TSIMIVAKY	40	5
794	2357933	AMBOHIBARY IRAY TSIMIVAKY	40	5
795	2377673	AMBOHIBARY IRAY TSIMIVAKY	40	5
796	2377695	AMBOHIBARY IRAY TSIMIVAKY	40	5
797	2377644	AMBOHIBARY IRAY TSIMIVAKY	40	5
798	2359963	AMBOHIBARY IRAY TSIMIVAKY	40	5
799	2378004	AMBOHIBARY IRAY TSIMIVAKY	40	5
800	2378411	AMBOHIBARY IRAY TSIMIVAKY	40	5
801	2378346	AMBOHIBARY IRAY TSIMIVAKY	40	5
802	2378450	AMBOHIBARY IRAY TSIMIVAKY	40	5
803	2360028	AMBOHIBARY IRAY TSIMIVAKY	40	5

N	Dossier	Quartier	Long. câble en m (a)	Long.câble indûe en m (a-35m)
804	2360044	AMBOHIBARY IRAY TSIMIVAKY	40	5
805	2359991	AMBOHIBARY IRAY TSIMIVAKY	40	5
806	2360018	AMBOHIBARY IRAY TSIMIVAKY	40	5
807	2379360	AMBOHIBARY IRAY TSIMIVAKY	40	5
808	2398238	AMBOHIBARY IRAY TSIMIVAKY	40	5
809	2374815	AMBOHIBARY IRAY TSIMIVAKY	40	5
810	2476116	IVORY	123	88
811	2372294	AMPANEFENA AVARATRA	37	2
812	837707	ANTANETY ATSIMO	56	21
813	2517584	ANDRANOFENO	59	24
814	2465371	MANONGALAZA	40	5
815	1845236	ANTOVOTANY ANJANAMASY	40	5
816	1872178	AMBOHIMITSINJO	42	7
817	2457556	AMPANEFENA ATSIMO	37	2
818	2486093	AMBODIAMPALY	40	5
819	2442144	TANAMBAO III	40	5
820	2489540	MANGARIVOTRA	37	2
821	2463053	TAMPONTANANA FENOARIVO	39	4
822	2468301	AMPANEFENA ATSIMO	37	2
823	2526944	MANONGALAZA	38	3
824	2589316	AMBOHIMITSINJO	40	5
825	1901815	MALAZA	40	5
826	2526500	TSINJONY	37	2
827	2248906	TSARAMANDROSO	36	1
828	2027657	TSARAZAZAMANDIMBY	40	5
829	2025291	AMBOHIBARY IRAY TSIMIVAKY	40	5
830	1540802	MORAFENO	40	5
831	2161899	AMBOHIJAFY	50	15
832	2566637	MORAFENO	40	5
833	1858441	AMPITATAFIKA	39	4
834	2566692	GRAND PAVOIS	40	5
835	2201783	AVARAJOZORO	37	2
836	2553067	AMBOAROY	37	2
837	2086932	SOAMANANDRARINY	38	3
838	2138042	FIRAVAHANA	36	1
839	1481377	ANDAVAMAMBA ANJEZIKA I	56	21
840	2006615	ANDAVAMAMBA ANJEZIKA II	104	69
841	2186695	ANKADIVORY	38	3
842	2571189	MANGARIVOTRA	38	3
843	2161614	ANDRANONAHOTRA	40	5
844	2571219	MANGARIVOTRA	38	3
845	1598984	MANGARIVOTRA	38	3
846	2631923	MANONGALAZA	40	5
847	2658821	CITE OUVRIERE	38	3
848	2114368	ANTALATA	42	7
849	2695843	ANKOFALAHY AMBONY	48	13
850	2016783	MAHATSINJO MIARADIA	40	5
851	2716907	ANDOHATAPENAKA II	40	5
852	2718496	AMBIHIVY	42	7
853	2628878	MANONGALAZA	38	3
854	2691436	AVENIR	40	5
855	2643807	ANDRANOFENO	64	29
856	2135258	TSARAHONENANA	50	15
857	2016994	MAHATSINJO MIARADIA	40	5
858	2036599	LAILAVA EST	37	2
859	2087081	MASINDRAY	42	7
860	2622186	AMBOHIJANAHARY	40	5
861	2023744	MAHATSINJO MIARADIA	40	5
862	2837403	IVOLANIRAY	44	9
863	1965606	AMBODIZOZORO	40	5
864	2137694	FIRAVAHANA	36	1
865	1912178	AMPITATAFIKA VAOVAO	38	3
866	1798627	TANAMBAO V	40	5
867	2758090	AMPASIMPOTSY FENOARIVO DOANY	59	24
868	1719174	LAZARET SUD	42	7
869	1827785	MANONGALAZA	38	3
870	1897088	BESAKOA	45	10
871	2736433	AMPASIMPOTSY FENOARIVO DOANY	59	24
872	2820692	TALATAMATY	54	19
873	2884583	MAHALAVOLONA	36	1
874	2866054	AMBATOHARANANA	36	1
875	2865913	SAHALAVA	40	5
876	2066978	AMBOHIMAHITSY	45	10

N	Dossier	Quartier	Long. câble en m ( $\alpha$ )	Long. câble indûe en m ( $\alpha-35m$ )
877	2871755	AMPASIMPOTSY FENOARIVO DOANY	64	29
878	2537781	AMBOHITSIROA VN	46	11
879	2968166	TSARAMANDROSO	55	20
880	3066313	AMBOHIDAVENONA	54	19
881	3046567	AMBODIFASIKA	60	25
882	2174003	AMBOHIBARY IRAY TSIMIVAKY	40	5
883	3038568	SAHAVOLA MARABOUT	64	29
884	3035101	SAHAVOLA MARABOUT	64	29
885	3111085	SAHALAVA	55	20
886	3188936	ANKOFAFALAHY AMBANY	37	2
887	3215269	SENDRINALINA	51	16
888	1842592	AMBANIMASO II	39	4
889	3192996	ALAKAMISY AMBOHIMAHA	52	17
890	1719166	MANONGALAZA	40	5
891	2193688	AVENIR	40	5
892	2252574	AMPANEFENA ATSIMO	37	2
893	3234625	AMBODIVOANJO	60	25
894	3260015	ANDRANOVELONA	60	25
895	3261854	ANKOFAFALAHY AMBANY	36	1
896	1835004	SCAMA	38	3
897	1988731	MANONGALAZA	40	5
898	3247658	IVANDRY	60	25
899	2332866	MAHATSARA	36	1
900	1987239	AMBOHIPAMONJY	45	10
901	3333844	LAILAVA EST	60	25
902	2339465	MAHATSARA	40	5
903	1821256	ANKADIRANO	39	4
904	1868967	CITE OUVRIERE	40	5
905	1576497	TSARAMANDROSO	39	4
906	2173345	LAZARET SUD	36	1
907	1650902	21/24 AMBOLOMADINIKA	39	4
908	2026880	ANDAVAMAMBA ANJEZIKA II	36	1
909	2594522	AMPARATANANA	59	24
910	1928089	MANONGALAZA	38	3
911	2695824	ANKOFAFALAHY AMBONY	39	4
912	1969862	ANDRANOVELONA	37	2
913	2378457	AMBOHIBARY IRAY TSIMIVAKY	40	5
914	2325704	MAHATSARA	40	5
915	3419441	AMBOHITSOA ANKAZOLAVA ANTANAMB	60	25
916	2016631	AMBOHIBARY IRAY TSIMIVAKY	40	5
917	2256507	IMERIMANJAKA	40	5
918	1734081	ANDRANOMAINTY	36	1
919	1743317	ANDRANOMAINTY	42	7
920	1487280	TANAMBAO V	38	3
921	2027160	ANTSAMPANIMAHAZO	40	5
<b>TOTAL</b>				<b>23 362</b>

*Source : Matselaka au 17 juillet 2025, calculs de la Cour.*

### **ANNEXE 10- Historique des entretiens et des échanges de e-mails auprès des responsables**

- Les Coordonnateur adjoint du projet LEAD (entretien : 24 juillet 2024, email : 01 août 2025) ;
- Heads of loans and fundings auprès de la JIRAMA (entretien téléphonique : 25 juillet 2025, email :25 juillet 2025, 01 août 2025) ;
- Le Chef de projet Branchement mora (entretien : 05 août 2025) ;
- Le Chief of staff de la JIRAMA (email :20 août 2025, entretiens téléphoniques : 18 août 2025, 22 août 2025)

### **ANNEXE 11- Poteaux levés sans câbles (Arivonimamo)**



### **Poteaux non levés (Miarinarivo)**



*Source : Cour des Comptes, août 2025*

**ANNEXE 12- Nouvelles extensions non exploitées :  
absence de branchements et d'éclairage public (Ifanadina)**



*Source : Cour des Comptes, août 2025*

**ANNEXE 13- Situation des travaux et du suivi à distance des 500 CSB bénéficiaires de système solaire**

**ANNEXE 13a - Situation des travaux et du suivi à distance des 266 CSB à la charge de IXEO**

N°	Nom du CSB	Région	District	Commune	Statut	Monitoring
1	CSB2 ANDRANOMASINA	ANALAMANGA	AMBOHIDRATRIMO	AMBOHIMANJAKA	Réceptionné	Online
2	CSB1 TSARAHONENANA ambato	ANALAMANGA	AMBOHIDRATRIMO	AMBATO	Réceptionné	Online
3	CSB2 AMBOHIMPIHAONANA	ANALAMANGA	AMBOHIDRATRIMO	AMBOHIMPIHAONANA	Réceptionné	Online
4	CSB1 BAKARO ANDINGADINGANA	ANALAMANGA	ANDRAMASINA	FITSINJOVANA BAKARO	Réceptionné	Online
5	CSB2 ANDOHARIANA	ANALAMANGA	ANDRAMASINA	ANDOHARIANA	Réceptionné	Online
6	CSB1 MANJAKA OUEST	ANALAMANGA	ANDRAMASINA	SABOTSY AMBOHITROMBY	Réceptionné	Online
7	CSB1 ANGODONGODONA	ANALAMANGA	ANDRAMASINA	ANOSIBE TRIMOLOHARANO	Réceptionné	Online
8	CSB2 ANOSIBE TRIMOLOHARANO	ANALAMANGA	ANDRAMASINA	ANOSIBE TRIMOLOHARANO	Réceptionné	Online
9	CSB2 ANTANIMASAKA	VAKINANKARATRA	AMBATOLAMPY	ANTANAMALAZA	Réceptionné	Online
10	CSB2 ANDRANOVELONA	VAKINANKARATRA	AMBATOLAMPY	ANDRANOVELONA	Réceptionné	Online
11	CSB1 ANIVONISAINA	VAKINANKARATRA	ANTANIFOTSY	AMBATOMIADY	Réceptionné	Online
12	CSB1 BERONONO antsampandrano	VAKINANKARATRA	ANTANIFOTSY	ANTSAMPANDRANO	Réceptionné	Online
13	CSB2 ANTSIRIRIBE	VAKINANKARATRA	ANTANIFOTSY	AMBODIRIANA	Réceptionné	Online
14	CSB1 AMBATOLAMPIKELY	VAKINANKARATRA	ANTANIFOTSY	AMBATOMIADY	Réceptionné	Online
15	CSB1 ANJAMANGA	VAKINANKARATRA	ANTANIFOTSY	ANJAMANGA	Réceptionné	Online
16	CSB2 AMBOHITOMPOINA	VAKINANKARATRA	ANTANIFOTSY	AMBOHITOMPOINA	Réceptionné	Online
17	CSB2 SADABE	ANALAMANGA	MANJAKANDRINA	SADABE	Réceptionné	Online
18	CSB2 AMBOHIDRATRIMOANALA	ANALAMANGA	MANJAKANDRINA	SOAVINANDRIANA	Réceptionné	Offline
19	CSB1 AMBOHIPENO	ANALAMANGA	MANJAKANDRINA	MIADANANDRIANA	Réceptionné	Online
20	CSB2 ANALAROA	ANALAMANGA	ANJOZOROBE	ANALAROA	Réceptionné	Online
21	CSB2 ANDROVAKELY	ANALAMANGA	ANJOZOROBE	ANDROVAKELY	Réceptionné	Online
22	CSB1 AMBAVASAMBO	ANALAMANGA	ANJOZOROBE	ANDRANOMISA	Réceptionné	Online
23	CSB2 BERONONO	ANALAMANGA	ANJOZOROBE	BERONONO	Réceptionné	Online
24	CSB1 MORARANO	ANALAMANGA	ANJOZOROBE	AMBOHIBARY	Réceptionné	Online
25	CSB2 ANTOVONTANY	ANALAMANGA	ANJOZOROBE	ANDROVAKELY	Réceptionné	Online
26	CSB2 BETATAO	ANALAMANGA	ANJOZOROBE	BETATAO	Réceptionné	Online
27	CSB1 MAHARIDAZA	ANALAMANGA	ANKAZOBE	AMBOLOTARAKELY	Réceptionné	Offline
28	CSB2 TSARAMASOANDRO	ANALAMANGA	ANKAZOBE	TSARAMASOANDRO	Réceptionné	Online
29	CSB1 ANDRANOMIELY SUD	ANALAMANGA	ANKAZOBE	ANDRANOMIELY	Réceptionné	Online
30	CSB2 KIANGARA	ANALAMANGA	ANKAZOBE	KIANGARA	Réceptionné	Online

N°	Nom du CSB	Région	District	Commune	Statut	Monitoring
31	CSB1 TSARAHONENANA kiangara	ANALAMANGA	ANKAZOBE	KIANGARA	Réceptionné	Online
32	CSB2 ALAKAMISIKELY	ITASY	ARIVONIMAMO	ALAKAMISIKELY	Réceptionné	Online
33	CSB1 ANJANAMAHAZO	ITASY	ARIVONIMAMO	AMBOHIMANDRY	Réceptionné	Online
34	CSB1 ANTANIMARINA	ITASY	ARIVONIMAMO	AMBATOMIRAHAVAVY	Réceptionné	Online
35	CSB1 TALATA TSIMADILO	ITASY	ARIVONIMAMO	AMBATOMANGA	Réceptionné	Online
36	CSB2 AMBOHIMASINA	ITASY	ARIVONIMAMO	AMBOHIMASINA	Réceptionné	Online
37	CSB1 TALATAN'AMBATOFOLAKA	ITASY	MIARINARIVO	ANDOLOFOTSY	Réceptionné	Online
38	CSB1 MANGARIVOTRA	ITASY	MIARINARIVO	ANDOLOFOTSY	Réceptionné	Online
39	CSB2 ANDOLOFOTSY	ITASY	MIARINARIVO	ANDOLOFOTSY	Réceptionné	Online
40	CSB1 AVARABOHITRA	ITASY	MIARINARIVO	MANAZARY	Réceptionné	Online
41	CSB1 BEDASY	ITASY	MIARINARIVO	AMBATOMANJAKA	Réceptionné	Online
42	CSB1 AMBOHIMASINA manazary	ITASY	MIARINARIVO	MANAZARY	Réceptionné	Online
43	CSB2 ALATSINAINIKELY	ITASY	MIARINARIVO	ALATSINAINIKELY	Réceptionné	Online
44	CSB1 TIANARIVO	ITASY	MIARINARIVO	SAROBARATRA	Réceptionné	Offline
45	CSB2 ANTOBY	ITASY	MIARINARIVO	ANTOBY	Réceptionné	Online
46	CSB2 ANOSIBE IFANJA	ITASY	MIARINARIVO	ANOSIBE IFANJA	Réceptionné	Online
47	CSB1 AMPAHIMANGA anosibe ifanja	ITASY	MIARINARIVO	ANOSIBE IFANJA	Réceptionné	Online
48	CSB1 AMBOHIMANATRIKA	ITASY	MIARINARIVO	AMBATOMANJAKA	Réceptionné	Online
49	CSB1 ANJAHANA	ITASY	MIARINARIVO	MANDIAVATO	Réceptionné	Online
50	CSB1 AMBOHIMANAZAKA	ITASY	MIARINARIVO	MANDIAVATO	Réceptionné	Online
51	CSB2 ANTANETIBE	ITASY	SOAVINANDRIANA	ANTANETIBE	Réceptionné	Online
52	CSB1 TSARAHONENANA	BONGOLAVA	FENOARIVOB	FIRAVAHANA	Réceptionné	Online
53	CSB2 MANGATANY	BONGOLAVA	FENOARIVOB	MANGATANY	Réceptionné	Online
54	CSB1 AMBOHIMAMBANA	BONGOLAVA	FENOARIVOB	FIRAVAHANA	Réceptionné	Online
55	CSB1 KELILALINA	VAKINANKARATRA	FARATSIHO	ANTSAMPANIMAHAZO	Réceptionné	Online
56	CSB1 FENOMANANA VOAHANGY	VAKINANKARATRA	FARATSIHO	MIANDRARIVO	Réceptionné	Online
57	CSB1 AMBOHITROMBY	VAKINANKARATRA	FARATSIHO	MIANDRARIVO	Réceptionné	Online
58	CSB2 VINANINONY SUD	VAKINANKARATRA	FARATSIHO	VINANINONY SUD	Réceptionné	Online
59	CSB1 ANDRANOMANJAKA	VAKINANKARATRA	FARATSIHO	VALABETOKANA	Réceptionné	Offline
60	CSB1 AMBOHITSAMPANA	VAKINANKARATRA	FARATSIHO	AMBOHIBORONA	Réceptionné	Online
61	CSB2 AMBATOFOTSY	VAKINANKARATRA	FARATSIHO	AMBOHIBORONA	Réceptionné	Online
62	CSB1 ANTANIMAVO	BOENY	SOALALA	ANTSAKOAMILEKA	Réceptionné	Offline
63	CSB1 AMBATOLAFIA	BOENY	SOALALA	AMBOHIPAKY	Réceptionné	Offline
64	CSB1 SOROMARAY	BOENY	SOALALA	ANDRANOMAVO	Réceptionné	Offline
65	CSB1 ANTSIRABE2	BOENY	SOALALA	ANTSIRABE	Réceptionné	Online
66	CSB1 ANTANIMALANDY	BOENY	AMBATOB	TSARAMANDROSO	Réceptionné	Offline
67	CSB2 MANERINERINA	BOENY	AMBATOB	MANERINERINA	Réceptionné	Offline
68	CSB1 ANDRANOLAVA	BOENY	AMBATOB	MANERINERINA	Réceptionné	Online
69	CSB1 BESEVA	BOENY	AMBATOB	MADIROVALO	Réceptionné	Offline
70	CSB2 ANKIRIHITRA	BOENY	AMBATOB	ANKIRIHITRA	Réceptionné	Online
71	CSB1 MANGAROA	BOENY	AMBATOB	ANKIJABE	Réceptionné	Online
72	CSB1 AMPOMBILAVA	BOENY	AMBATOB	MANERINERINA	Réceptionné	Online
73	CSB2 ANDRANOMAMY	BOENY	AMBATOB	ANDRANOMAMY	Réceptionné	Offline
74	CSB1 ANKABOKA	BOENY	MAROVOAY	MANARATSANDRY	Réceptionné	Offline
75	CSB1 BERONONO	BOENY	MAROVOAY	ANKAZOMBORONA	Réceptionné	Offline
76	CSB1 SANKOANY	BOENY	MITSI	AMBARIMANINGA	Réceptionné	Online
77	CSB2 AMBARIMANINGA	BOENY	MITSI	AMBARIMANINGA	Réceptionné	Offline
78	CSB1 ANKEVO	BOENY	MITSI	BEKIPAY	Réceptionné	Online
79	CSB1 ANTONGOMENA BETSINA	BOENY	MITSI	MITSI	Réceptionné	Online
80	CSB2 AMBALABE-BEFANJAVA	BOENY	MAHAJANGA II	AMBALABE BEFANJAVA	Réceptionné	Online
81	CSB1 ANTANAMBAO-MANARENJA	BOENY	MAHAJANGA II	AMBALAKIDA	Réceptionné	Online
82	CSB1 AMBODIPAMBA	BOENY	MAHAJANGA II	MAHAJAMBA USINE	Réceptionné	Online
83	CSB1 MANGABE	BOENY	MAHAJANGA II	ANDRANOBOKA	Réceptionné	Online
84	CSB2 BEKODOKA	MELAKY	BESALAMPY	BEKODOKA	En cours	Offline
85	CSB2 ANDRANOMEVA	SOFIA	PORT BERGE	ANDRANOMEVA	Réceptionné	Offline
86	CSB1 MAROVOTSIKA HAUT	SOFIA	PORT BERGE	AMBATOMILAHATRA	Réceptionné	Offline
87	CSB1 BEMANEVIKA	SOFIA	PORT BERGE	LEANJA	Réceptionné	Online

N°	Nom du CSB	Région	District	Commune	Statut	Monitoring
88	CSB1 MAROLOPOTRA	SOFIA	PORT BERGE	TSINJOMITONDRAKA	Réceptionné	Offline
89	CSB2 AMBODIVONGO	SOFIA	PORT BERGE	AMBODIVONGO	Réceptionné	Offline
90	CSB1 AMBALAMADIRO	SOFIA	MANDRITSARA	ANKIABE SALOHY	Réceptionné	Offline
91	CSB2 ANTSATRAMIDOLA	SOFIA	MANDRITSARA	ANTSATRAMIDOLA	Réceptionné	Offline
92	CSB2 ANTANAMBAON'AMBERINA	SOFIA	MANDRITSARA	ANTANAMBAON'AMBERINA	Réceptionné	Online
93	CSB1 AMPASIPITILY	SOFIA	ANALALAVA	AMBOLOBOZO	Réceptionné	Offline
94	CSB2 BEFOTAKA NORD	SOFIA	ANALALAVA	BEFOTAKA NORD	Réceptionné	Online
95	CSB2 BEJOFO	SOFIA	ANALALAVA	BEJOFO	Réceptionné	
96	CSB2 MAHADRODROKA	SOFIA	ANALALAVA	MAHADRODROKA	Réceptionné	Offline
97	CSB2 ANDREBA	SOFIA	ANTSOHIHY	ANDREBA	Réceptionné	Online
98	CSB1 AMBALAHADY	SOFIA	ANTSOHIHY	ANJALAZALA	Réceptionné	Offline
99	CSB1 BEANGEZOKASOFIA	SOFIA	BEALANANA	MAROTOLANA	Réceptionné	Offline
100	CSB2 AMBARARATA SOFIA	SOFIA	BEALANANA	AMBARARATA SOFIA	Réceptionné	Online
101	CSB2 MAROTOLANA	SOFIA	BEALANANA	MAROTOLANA	Réceptionné	Online
102	CSB1 AMBODIRAFIA	SOFIA	BEALANANA	BEANDRAREZONA	Réceptionné	Offline
103	CSB2 AMBODISIKIDY	SOFIA	BEALANANA	AMBODISIKIDY	Réceptionné	Online
104	CSB2 AMBOHIMISONDOTRA	SOFIA	BEALANANA	AMBOHIMISONDOTRA	Réceptionné	Online
105	CSB1 ANTELOPOLO	SOFIA	BEALANANA	AMBATORIHA EST	Réceptionné	Online
106	CSB1 ANTAFIANGITA	SOFIA	MAMPIKONY	AMBODIHAZOAMBO	Réceptionné	Offline
107	CSB2 BEKAPAIKA	BETSIBOKA	TSARATANANA	BEKAPAIKA	Réceptionné	Offline
108	CSB1 MASOKOAMENA	BETSIBOKA	TSARATANANA	SAROBARATRA	Réceptionné	Online
109	CSB2 SAROBARATRA	BETSIBOKA	TSARATANANA	SAROBARATRA	Réceptionné	Online
110	CSB2 TSARARANO	BETSIBOKA	MAEVATANANA	TSARARANO	Réceptionné	Online
111	CSB1 AMPOTAKA OUEST	BETSIBOKA	MAEVATANANA	ANTSIAFABOSITRA	Réceptionné	Online
112	CSB1 AMPISAVANKARATRA	BETSIBOKA	MAEVATANANA	ANTSIAFABOSITRA	Réceptionné	Online
113	CSB2 BEMOKOTRA	BETSIBOKA	MAEVATANANA	BEMOKOTRA	Réceptionné	Online
114	CSB2 ANDASIBE	BETSIBOKA	KANDREHO	ANDASIBE	Réceptionné	Online
115	CSB2 ANTANIMBARIBE	BETSIBOKA	KANDREHO	ANTANIMBARIBE	Réceptionné	Offline
116	CSB2 BETAIMBOAY	BETSIBOKA	KANDREHO	BETAIMBOAY	Réceptionné	Online
117	CSB2 AMBALIHA	BETSIBOKA	KANDREHO	AMBALIHA	Réceptionné	Offline
118	CSB1 ANKETRAKABE	DIANA	AMBILOBE	AMBAKIRANO	Réceptionné	Offline
119	CSB2 ANTANABE	DIANA	AMBILOBE	ANTANABE	Réceptionné	Offline
120	CSB1 AMBAKIRANO II	DIANA	AMBILOBE	AMBARAKARAKA	Réceptionné	Offline
121	CSB1 AMPANO	DIANA	AMBILOBE	AMBODIBONARA	Réceptionné	Online
122	CSB2 AMPONDRALAVA	DIANA	AMBILOBE	AMPONDRALAVA	Réceptionné	Online
123	CSB2 BERAMANJA	DIANA	AMBILOBE	BERAMANJA	Réceptionné	Offline
124	CSB1 BEMENA	DIANA	AMBILOBE	ANTANABE	Réceptionné	Offline
125	CSB1 NOSY-MITSIO	DIANA	AMBILOBE	ANTSOHIMBONDRONA	Réceptionné	Offline
126	CSB2 MARIVORAHONA	DIANA	AMBILOBE	MARIVORAHONA	Réceptionné	Offline
127	CSB2 MANAMBATO	DIANA	AMBILOBE	MANAMBATO	Réceptionné	Online
128	CSB1 AMBOHIPATO	DIANA	AMBILOBE	MANAMBATO	Réceptionné	Offline
129	CSB1 BEFOTAKA	DIANA	NOSY BE	BEMANONDRO	Réceptionné	Online
130	CSB1 ANTSATRABEVOA	DIANA	NOSY BE	BEMANONDRO	Réceptionné	Online
131	CSB1 MAROKINDRO	DIANA	NOSY BE	AMPANGORIANA	Réceptionné	Online
132	CSB1 MONT PASSOT	DIANA	NOSY BE	BEMANONDRO	Réceptionné	Online
133	CSB2 ANTRANONKARANY	DIANA	AMBANJA	ANTRANONKARANY	Réceptionné	Online
134	CSB2 ANKINGAMELOKA	DIANA	AMBANJA	ANKINGAMELOKA	Réceptionné	Online
135	CSB1 AMBODIFINESY	DIANA	AMBANJA	ANTSATSAKA	Réceptionné	Online
136	CSB2 AMBALABE antalaha	SAVA	ANTALAHA	AMBALABE	Réceptionné	Online
137	CSB1 SAHANTAHA	SAVA	ANTALAHA	SAHANTAHA	Réceptionné	Online
138	CSB1 ANDAMPY	SAVA	ANTALAHA	ANDAMPY	Réceptionné	Offline
139	CSB1 ANTAHABEHORANA	SAVA	ANTALAHA	ANDAMPY	Réceptionné	Offline
140	CSB2 AMBODIGAVO	SAVA	ANTALAHA	ANTANANAMBO	Réceptionné	Online
141	CSB2 ANTAHANORO	SAVA	ANTALAHA	ANTSAHANORO	Réceptionné	Online
142	CSB2 AMBINANIFAHO	SAVA	ANTALAHA	AMBINANIFAHO	Réceptionné	Offline
143	CSB1 RATSIANARANA	SAVA	ANTALAHA	AMBOHITRALANANA	Réceptionné	Online
144	CSB1 ANDRAPENGY	SAVA	ANTALAHA	AMPAHANA	Réceptionné	Offline
145	CSB2 AMPANAVOANA	SAVA	ANTALAHA	AMPANAVOANA	Réceptionné	Online
146	CSB2 MAROMANDIA	SAVA	ANTALAHA	MAROFINARITRA	Réceptionné	Online
147	CSB2 AMBODILANONA	SAVA	ANTALAHA	LANJARIVO	Réceptionné	Online

N°	Nom du CSB	Région	District	Commune	Statut	Monitoring
148	CSB1 ANALANTSOA	SAVA	ANTALAHA	LANJARIVO	Réceptionné	Offline
149	CSB1 MANAKAMBAHINY	SAVA	ANTALAHA	MANAKAMBAHINY ANKAVIA	Réceptionné	Online
150	CSB2 SARAHANDRANO	SAVA	ANTALAHA	SARAHANDRANO	Réceptionné	Online
151	CSB1 AMBOHIMARINA	SAVA	ANDAPA	AMBODIANGEZOKA	Réceptionné	Online
152	CSB1 ANDILANDRANO	SAVA	ANDAPA	AMBODIMANGA I	Réceptionné	Online
153	CSB2 BETASAKOTSAKO A.	SAVA	ANDAPA	BETASAKOTSAKO A.	Réceptionné	Offline
154	CSB1 ANTSAHABERAOKA	SAVA	ANDAPA	DOANY	Réceptionné	Offline
155	CSB2 MATSOHELY	SAVA	ANDAPA	MATSOHELY	Réceptionné	Online
156	CSB1 AMBALAVELONA	SAVA	ANDAPA	AMBALAVELONA	Réceptionné	Offline
157	CSB2 Andranomena Ambodivazy	SAVA	ANDAPA	ANDRANOMENA	Réceptionné	Online
158	CSB1 MAHAZINA	AMORON'IMANIA	AMBATOFINANDRAHANA	AMBONDROMISOTRA	Réceptionné	Offline
159	CSB1 ANDRAHALANA	AMORON'IMANIA	AMBATOFINANDRAHANA	AMBATOMIFANONGOA	Réceptionné	Offline
160	CSB2 AMBOHIMIARINA II	AMORON'IMANIA	AMBATOFINANDRAHANA	AMBATOMIFANONGOA	Réceptionné	Online
161	CSB2 AMBOHINIHAONANA	AMORON'IMANIA	AMBATOFINANDRAHANA	AMBATOMIFANONGOA	Réceptionné	Offline
162	CSB2 MAROSANGY	AMORON'IMANIA	AMBATOFINANDRAHANA	AMBONDROMISOTRA	Réceptionné	Offline
163	CSB2 AMBINANIFITOERANA	AMORON'IMANIA	AMBATOFINANDRAHANA	AMBOROMPOTSY	Réceptionné	Offline
164	CSB2 MORAFENO	AMORON'IMANIA	AMBATOFINANDRAHANA	FENOARIVO	Réceptionné	Offline
165	CSB2 TSIATOSIKA	AMORON'IMANIA	AMBATOFINANDRAHANA	SOAVINA	Réceptionné	Offline
166	CSB1 ANTSOHA	AMORON'IMANIA	AMBATOFINANDRAHANA	SOAVINA	Réceptionné	Offline
167	CSB2 MAROVITSIKA	AMORON'IMANIA	AMBATOFINANDRAHANA	AMBATOFINANDRAHANA	Réceptionné	Offline
168	CSB2 INOSY	AMORON'IMANIA	AMBATOFINANDRAHANA	ITREMO	En cours	Offline
169	CSB2 ANTANINARENINA	AMORON'IMANIA	AMBATOFINANDRAHANA	ITREMO	Réceptionné	Offline
170	CSB1 IFASINA	AMORON'IMANIA	AMBATOFINANDRAHANA	AMBATOFINANDRAHANA	Réceptionné	Offline
171	CSB1 ANDRANOVOVORY	AMORON'IMANIA	AMBATOFINANDRAHANA	AMBATOFINANDRAHANA	Réceptionné	Offline
172	CSB1 IVARY	AMORON'IMANIA	MANANDRIANA	ILANJANA	Réceptionné	Offline
173	CSB1 TSANGADRANO	AMORON'IMANIA	MANANDRIANA	VINANY ANDAKATNIKELY	Réceptionné	Offline
174	CSB1 ILANJANA	AMORON'IMANIA	MANANDRIANA	AMBATOMARINA	Réceptionné	Online
175	CSB2 VINANY ANDAKATNIKELY	AMORON'IMANIA	MANANDRIANA	AMBOHIMILANJA	Réceptionné	Online
176	CSB2 AMBATOMARINA	AMORON'IMANIA	MANANDRIANA	SOATANANA	Réceptionné	Online
177	CSB2 AMBOHIMILANJA	AMORON'IMANIA	MANANDRIANA	ANDAKATANY	Réceptionné	Offline
178	CSB2 SOATANANA	AMORON'IMANIA	MANANDRIANA	TALATA VOHIMENA	Réceptionné	Offline
179	CSB2 AMBATOMIFANONGOA	AMORON'IMANIA	MANANDRIANA	TALATA VOHIMENA	Réceptionné	Offline
180	CSB2 ANDAKATANY	AMORON'IMANIA	MANANDRIANA	AMBOHIMAHAZO	Réceptionné	Offline
181	CSB2 TALATA VOHIMENA	HAUTE MATSIATRA	AMBOHIMAHASOA	SAHATONA	Réceptionné	Online
182	CSB1 SAHAMANDRESY	HAUTE MATSIATRA	AMBOHIMAHASOA	VOHIPOSA	Réceptionné	Online
183	CSB2 AMBOHIMAHAZO	HAUTE MATSIATRA	AMBOHIMAHASOA	SAHAVE	Réceptionné	Offline
184	CSB2 SAHATONA	HAUTE MATSIATRA	AMBOHIMAHASOA	CAMP ROBIN	Réceptionné	Online
185	CSB2 VOHIPOSA	HAUTE MATSIATRA	AMBOHIMAHASOA	BEFETA	Réceptionné	Online
186	CSB2 SAHAVE	HAUTE MATSIATRA	AMBOHIMAHASOA	KALALAO	Réceptionné	Online
187	CSB2 CAMP ROBIN	HAUTE MATSIATRA	IKALAMAVONY	SOLILA	Réceptionné	Online
188	CSB1 ISAHY TANGIMASO	HAUTE MATSIATRA	IKALAMAVONY	SAKAY	Réceptionné	Offline
189	CSB2 KALALAO	HAUTE MATSIATRA	ISANDRA	ANKARINARIVO	Réceptionné	Offline
190	CSB1 ANTSOAMAINA	HAUTE MATSIATRA	ISANDRA	MAHAZOARIVO	Réceptionné	Offline
191	CSB2 SOLILA	HAUTE MATSIATRA	ISANDRA	AMBALAMIDERA II	Réceptionné	Offline
192	CSB2 SAKAY	HAUTE MATSIATRA	LALANGINA	IALARINA	Réceptionné	Online
193	CSB2 ANKARINARIVO	HAUTE MATSIATRA	LALANGINA	FANDRANDAVA	Réceptionné	Offline
194	CSB2 MAHAZOARIVO Mahazoarivo	HAUTE MATSIATRA	LALANGINA	TAIDAMBO	Réceptionné	Offline
195	CSB2 AMBALAMIDERA II	HAUTE MATSIATRA	VOHIBATO	IHAZOARA	Réceptionné	Online
196	CSB2 IALARINA	HAUTE MATSIATRA	VOHIBATO	LAMOSINA	Réceptionné	Offline
197	CSB2 FANDRANDAVA	HAUTE MATSIATRA	VOHIBATO	IHAZOARA	Réceptionné	Online
198	CSB2 TAIDAMBO	HAUTE MATSIATRA	AMBALAVAO	AMBINANIROA	Réceptionné	Online
199	CSB2 IHAZOARA	HAUTE MATSIATRA	AMBALAVAO	AMBOHIMANDROSO	Réceptionné	Offline
200	CSB2 LAMOSINA	HAUTE MATSIATRA	AMBALAVAO	AMBINANIROA	Réceptionné	Offline
201	CSB1 MAROVATO	HAUTE MATSIATRA	AMBALAVAO	AMBINANINDOVOKA	Réceptionné	Offline
202	CSB1 ANDRARAMILA	HAUTE MATSIATRA	AMBALAVAO	MAHAZONY	Réceptionné	Offline
203	CSB1 ZOMANDAO	HAUTE MATSIATRA	AMBALAVAO	IARINTSENA	Réceptionné	Offline
204	CSB1 ANKARINARIVO	FITOVINANY	IKONGO	MAROMIANDRA	Réceptionné	Offline
205	CSB1 MANDAZAKA	FITOVINANY	IKONGO	MANAMPATRANA	Réceptionné	Online
206	CSB1 Miarinarivo Ambinanindov	FITOVINANY	IKONGO	TOLONGOINA	Réceptionné	Online
207	CSB1 ANKOLA NORD	FITOVINANY	IKONGO	TOLONGOINA	Réceptionné	Online

N°	Nom du CSB	Région	District	Commune	Statut	Monitoring
208	CSB1 FIVANONA	FITOVINANY	IKONGO	ANTODINGA	Réceptionné	Offline
209	CSB1 AMBODIARA SAKA VAZOHO	FITOVINANY	IKONGO	IFANIREA	Réceptionné	Online
210	CSB2 MANAMPATRANA	FITOVINANY	IKONGO	IFANIREA	Réceptionné	Online
211	CSB1 AMBODIRORANGA	FITOVINANY	IKONGO	IKONGO	Réceptionné	Offline
212	CSB1 TOMBOARIVO	FITOVINANY	IKONGO	ANKARIMBELO	Réceptionné	Online
213	CSB1 AMBALAKIZITINA	FITOVINANY	IKONGO	AMBOLOMADINIKA	Réceptionné	Offline
214	CSB2 ANTODINGA	FITOVINANY	VOHIPENO	ILAKATRA	Réceptionné	Offline
215	CSB1 AMBOHIMALAZA	FITOVINANY	VOHIPENO	MAHAZOARIVO	Réceptionné	Offline
216	CSB1 ANALAMARY	FITOVINANY	VOHIPENO	MAHAZOARIVO	Réceptionné	Offline
217	CSB1 NANARENA	FITOVINANY	VOHIPENO	ANDEMAKA	Réceptionné	Offline
218	CSB1 FALIARIVO	FITOVINANY	VOHIPENO	ZAFINDRAFADY	Réceptionné	Online
219	CSB1 ANTARANJAHA	FITOVINANY	VOHIPENO	SAHALAVA	Réceptionné	Offline
220	CSB1 AMBODIMANGA	FITOVINANY	IKONGO	SAHALANONA	Réceptionné	Offline
221	CSB1 TAMBOHOLAVA	FITOVINANY	VOHIPENO	IFATSY	Réceptionné	Offline
222	CSB1 AMBODITSARA II	FITOVINANY	VOHIPENO	LANIVO	Réceptionné	Offline
223	CSB1 AMBALAHAMBANA	FITOVINANY	VOHIPENO	ANKARIMBARY	Réceptionné	Offline
224	CSB2 ANDEMAKA	FITOVINANY	VOHIPENO	VOHILANY	Réceptionné	Offline
225	CSB1 MANATOTSIKORA	FITOVINANY	VOHIPENO	VOHIPENO	Réceptionné	Offline
226	CSB2 SAHALAVA	ATSIMO ATSINANANA	VONDROZO	VOHIBOREKA	Réceptionné	Online
227	CSB2 SAHALANONANA	ATSIMO ATSINANANA	VONDROZO	VOHIMARY	Réceptionné	Offline
228	CSB2 IFATSY	ATSIMO ATSINANANA	VONDROZO	VOHIBOREKA	Réceptionné	Online
229	CSB2 LANIVO	ATSIMO ATSINANANA	VONDROZO	MAHAVELO	Réceptionné	Offline
230	CSB2 ANKARIMBARY	ATSIMO ATSINANANA	VONDROZO	MANAMBIDALA	Réceptionné	Online
231	CSB2 VOHILANY	ATSIMO ATSINANANA	VONDROZO	MANATO	Réceptionné	Online
232	CSB1 VATOLAPANA	ATSIMO ATSINANANA	VONDROZO	MORTEZA	Réceptionné	Offline
233	CSB1 MAROANGIRA	ATSIMO ATSINANANA	VONDROZO	AMBOHIMANA	Réceptionné	Offline
234	CSB1 AMBALAMAHATSARA	ATSIMO ATSINANANA	VONDROZO	ANANDRAVY	Réceptionné	Offline
235	CSB2 VOHIMARY	ATSIMO ATSINANANA	VONDROZO	ANDAKANA	Réceptionné	Online
236	CSB2 VOHIBOREKA	ATSIMO ATSINANANA	VONDROZO	ANDAKANA	Réceptionné	Offline
237	CSB2 MAHAVELO	ATSIMO ATSINANANA	VONDROZO	IVATO	Réceptionné	Offline
238	CSB2 MANAMBIDALA	ATSIMO ATSINANANA	VONDROZO	MAHATSINJO	Réceptionné	Offline
239	CSB2 MANATO	ATSIMO ATSINANANA	VONDROZO	MAHAZOARIVO	Réceptionné	Offline
240	CSB2 MORTEZA	VATOVAVY	MANANJARY	ANDONABE	Réceptionné	Offline
241	CSB1 FENOMBY	VATOVAVY	MANANJARY	ANOSIMPARIHY	Réceptionné	Offline
242	CSB2 ANANDRAVY	VATOVAVY	MANANJARY	NAMORONA	Réceptionné	Offline
243	CSB2 ANDAKANA	VATOVAVY	MANANJARY	VATOHANDRINA	Réceptionné	Offline
244	CSB1 AMBALAKAZAHA	VATOVAVY	IFANADIANA	ANDRORANGAVOLA	Réceptionné	Offline
245	CSB1 MIADAKOFENO	VATOVAVY	NOSY VARIKA	SOAVINA	Réceptionné	Offline
246	CSB2 IVATO	VATOVAVY	NOSY VARIKA	AMPASINAMBO	Réceptionné	Offline
247	CSB2 MAHATSINJO	VATOVAVY	NOSY VARIKA	AMPASINAMBO	Réceptionné	Online
248	CSB2 MAHAZOARIVO	VATOVAVY	MANANJARY	AMBODINONOKA	Réceptionné	Offline
249	CSB1 SERANANA	VATOVAVY	MANANJARY	AMBOHINIHAONANA	Réceptionné	Offline
250	CSB2 ANOSIMPARIHY	VATOVAVY	MANANJARY	VOHILAVA	Réceptionné	Online
251	CSB2 NAMORONA	VATOVAVY	NOSY VARIKA	AMPASINAMBO	Réceptionné	Online
252	CSB2 VATOHANDRINA	VATOVAVY	NOSY VARIKA	VOHIDROA	Réceptionné	Offline
253	CSB1 MAHASOA	VATOVAVY	NOSY VARIKA	VOHITRANDRIANA	Réceptionné	Offline
254	CSB1 AMPASIMBOLA	VATOVAVY	NOSY VARIKA	VOHILAVA	Réceptionné	Offline
255	CSB1 ANIVORANO	VATOVAVY	NOSY VARIKA	BEFODY	Réceptionné	Offline
256	CSB1 AMBOHIBARY	VATOVAVY	NOSY VARIKA	AMBODIARA	Réceptionné	Offline
257	CSB1 AMBODIVOANGY	VATOVAVY	MANANJARY	AMBOHIMIARINA II	Réceptionné	Offline
258	CSB1 MANAKANA ATSINDRA	VATOVAVY	MANANJARY	AMBOHINIHAONANA	En cours	Offline
259	CSB1 BEMOKA	VATOVAVY	MANANJARY	MAROSANGY	Réceptionné	Offline
260	CSB1 TSARAVINANY	VATOVAVY	MANANJARY	AMBALAHOSY NORD	En cours	Offline
261	CSB2 AMPASINAMBO	VATOVAVY	MANANJARY	MORAFENO	Réceptionné	Offline
262	CSB2 VOHIDROA	VATOVAVY	MANANJARY	TSIATOSIKA	Réceptionné	Offline
263	CSB2 VOHITRANDRIANA	IHOROMBE	IHOSY	ANTSOHA	Réceptionné	Offline
264	CSB2 VOHILAVA	ATSIMO ATSINANANA	BEFOTAKA	MAROVITSIKA	En cours	Offline
265	CSB2 BEFODY	ATSIMO ATSINANANA	BEFOTAKA	INOSY	En cours	Offline
266	CSB2 AMBODIARA	ATSIMO ATSINANANA	BEFOTAKA	ANTANINARENINA	Réceptionné	Offline

**ANNEXE 13b - Situation des travaux et du suivi à distance des 187 CSB à la charge de MAJINCO**

N°	Nom du CSB	Région	District	Commune	Réception	Monitoring
1	CSB1 MAROFODY	ALAO TRA MANGORO	AMPARAFARAVOLA	BEDIDY	9-juil.-24	Online
2	CSB1 AMBODIHASINA	ALAO TRA MANGORO	AMPARAFARAVOLA	ANDREBAKELY NORD	10-juil.-24	Online
3	CSB1 ANTANAMBE SAHAVAINA	ALAO TRA MANGORO	AMPARAFARAVOLA	ANDREBAKELY NORD	11-juil.-24	Online
4	CSB1 MANAKANA	ALAO TRA MANGORO	ANDILAMENA	MIARINARIVO	3-août-24	Online
5	CSB1 SAHAVOLO	ALAO TRA MANGORO	ANDILAMENA	ANDILAMENA	31-juil.-24	Online
6	CSB1 ANTSOMANGANA	ALAO TRA MANGORO	ANDILAMENA	BEMAITSO	31-juil.-24	Online
7	CSB1 BETALEVANA	ALAO TRA MANGORO	ANDILAMENA	BEMAITSO	1-août-24	Offline
8	CSB1 AMBODIMANGA	ALAO TRA MANGORO	ANDILAMENA	MAITSOKELY	5-août-24	Online
9	CSB1 AMBOHIMIARINA	BETSIBOKA	TSARATANANA	AMBAKIRENY	28-oct.-24	Online
10	CSB1 AMBALANIRANA	BETSIBOKA	TSARATANANA	BRIEVILLE	12-sept.-24	Online
11	CSB1 MAHABE	BETSIBOKA	TSARATANANA	BRIEVILLE	7-oct.-24	Online
12	CSB1 BEMAVO	BETSIBOKA	TSARATANANA	ANDRIAMENA	12-sept.-24	Online
13	CSB1 ANKISATRA	BETSIBOKA	TSARATANANA	KELILOHA	26-oct.-24	Online
14	CSB1 ANTANIDITRA	BETSIBOKA	TSARATANANA	AMPANDRANA	29-oct.-24	Online
15	CSB1 AMBOHIDRONONO	BETSIBOKA	TSARATANANA	AMBAKIRENY	25-oct.-24	Online
16	CSB1 AMBODIMANGA NANDIHIZANA	ANALANJIROFO	MAROANTSETRA	ANDRONDRONO	29-oct.-24	Online
17	CSB1 BEANANA	ANALANJIROFO	MAROANTSETRA	MORAFENO	réceptionné	Online
18	CSB1 ANTEVIBE	ANALANJIROFO	VAVATENINA	AMBODIMANGAVALO	29-oct.-24	Online
19	CSB1 MAHASOA	ANALANJIROFO	VAVATENINA	AMBODIMANGAVALO	26-oct.-24	Online
20	CSB1 SALANGINA	ANALANJIROFO	VAVATENINA	SAHATAVY	17-nov.-24	Online
21	CSB1 AMBATO HARANANA ANDASIBE	ANALANJIROFO	VAVATENINA	ANDASIBE	26-oct.-24	Online
22	CSB1 AMBATO HARANANA MIARINARIVO	ANALANJIROFO	VAVATENINA	MIARINARIVO	28-oct.-24	Online
23	CSB1 ANAMBORANO	ANALANJIROFO	VAVATENINA	MIARINARIVO	29-oct.-24	Online
24	CSB1 AMBODINANTO	ANALANJIROFO	SOANIERANA IVONGO	ANDAPAFITO	12-sept.-24	Online
25	CSB1 MENARA	ANALANJIROFO	SOANIERANA IVONGO	AMBAHOABE	14-oct.-24	Online
26	CSB1 VATOMORA	ANALANJIROFO	SOANIERANA IVONGO	AMBAHOABE	16-sept.-24	Online
27	CSB1 AMBAVALA	ANALANJIROFO	SOANIERANA IVONGO	AMBAHOABE	16-oct.-24	Online
28	CSB1 ANTEVIALABE	ANALANJIROFO	SOANIERANA IVONGO	ANTENINA	4-févr.-25	Online
29	CSB1 SAHAJINJA	ANALANJIROFO	SOANIERANA IVONGO	ANTENINA	19-nov.-24	Online
30	CSB1 TANADAVA /ANTENINA	ANALANJIROFO	SOANIERANA IVONGO	ANTENINA	19-nov.-24	Online
31	CSB1 MORONIVO	ANALANJIROFO	SOANIERANA IVONGO	MANOMPANA	7-oct.-24	Online
32	CSB1 AMBODINONOKA	ATSINANANA	VATOMANDRY	AMPASIMADINIKA	16-août-24	Online
33	CSB1 MAROVATO	ATSINANANA	VATOMANDRY	IFASINA III	4-août-24	Online
34	CSB1 IAMBORANO	ATSINANANA	VATOMANDRY	IAMBORANO	31-juil.-24	Online
35	CSB1 AMPASINAMBO NI SELON	ATSINANANA	ANTANAMBAO MANAMPOTSY	ANT/MANAMPOTSY	14-nov.-24	Online
36	CSB1 AMPITABE	ATSINANANA	ANTANAMBAO MANAMPOTSY	ANTANANDEHIBE	10-janv.-25	Online
37	CSB1 BETAMPONA	ATSINANANA	ANTANAMBAO MANAMPOTSY	MANAKANA	20-nov.-24	Online
38	CSB1 FENOARIVO	ATSINANANA	ANTANAMBAO MANAMPOTSY	MANAKANA	18-nov.-24	Online
39	CSB1 SAHANANTY	ATSINANANA	ANTANAMBAO MANAMPOTSY	SAIVAZA	11-janv.-25	Online
40	CSB1 MANARANTSANDRY	ATSINANANA	ANTANAMBAO MANAMPOTSY	MANARATSANDRY	16-nov.-24	Online
41	CSB1 BETOKO I	ATSINANANA	ANTANAMBAO MANAMPOTSY	ANT/MANAMPOTSY	14-janv.-25	Online
42	CSB1 NAMELARANA	ATSINANANA	ANTANAMBAO MANAMPOTSY	SAIVAZA	18-nov.-24	Online
43	CSB2 BEANANA	ALAO TRA MANGORO	AMPARAFARAVOLA	BEANANA	13-juil.-24	Online
44	CSB2 ANDILANA NORD	ALAO TRA MANGORO	AMPARAFARAVOLA	ANDILANA NORD	14-juil.-24	Online
45	CSB2 TANANANIFOLOLAHY	ALAO TRA MANGORO	ANDILAMENA	TANANANIFOLOLAHY	2-août-24	Online
46	CSB2 MAITSOKELY	ALAO TRA MANGORO	ANDILAMENA	MAITSOKELY	4-août-24	Online
47	CSB2 MANAKANA	BETSIBOKA	TSARATANANA	MANAKANA	11-sept.-24	Online
48	CSB2 SAKOAMADINIKA	BETSIBOKA	TSARATANANA	SAKOAMADINIKA	24-oct.-24	Online
49	CSB2 AMPANDRANA	BETSIBOKA	TSARATANANA	AMPANDRANA	28-oct.-24	Online
50	CSB2 AMBAKIRENY	BETSIBOKA	TSARATANANA	AMBAKIRENY	7-août-24	Online
51	CSB2 ANANDRIVOLA	ANALANJIROFO	MAROANTSETRA	ANANDRIVOLA	30-sept.-24	Online
52	CSB2 RANTABE SUD	ANALANJIROFO	MAROANTSETRA	RANTABE EST	29-sept.-24	Online
53	CSB2 ANTAHOTAKO	ANALANJIROFO	MAROANTSETRA	ANTAKOTAKO	3-oct.-24	Online
54	CSB2 ANTSIANTSIAKA	ANALANJIROFO	FENERIVE EST	ANTSIANTSIAKA	11-janv.-25	Online
55	CSB2 AMBODIMANGAVALO	ANALANJIROFO	VAVATENINA	AMBODIMANGAVALO	21-nov.-24	Online
56	CSB2 AMBAHOABE	ANALANJIROFO	SOANIERANA IVONGO	AMBAHOABE	16-sept.-24	Online
57	CSB2 ANTSIRABENISEVA	ANALANJIROFO	SOANIERANA IVONGO	FOTSIALANANA	14-sept.-24	Online

N°	Nom du CSB	Région	District	Commune	Réception	Monitoring
58	CSB2 AMPASIMAZAVA	ATSINANANA	VATOMANDRY	AMPASIMAZAVA	12-janv.-25	Online
59	CSB2 AMBODIVOANANTO	ATSINANANA	VATOMANDRY	AMBODIVOANANTO	30-juil.-24	Online
60	CSB2 AMBALAVOLO	ATSINANANA	VATOMANDRY	AMBALAVOLO	4-août-24	Online
61	CSB2 TANAMBAO VATRAKAKA	ATSINANANA	VATOMANDRY	TANAMBAO VATRAKAKA	18-août-24	Online
62	CSB2 AMBALABE	ATSINANANA	VATOMANDRY	AMBALABE	10-janv.-25	Online
63	CSB2 MAHELA	ATSINANANA	ANTANAMBAO MANAMPOTSY	MAHELA	15-nov.-24	Online
64	CSB2 ANTANANDEHIBE	ATSINANANA	ANTANAMBAO MANAMPOTSY	ANTANANDEHIBE	9-janv.-25	Online
65	CSB2 MANAKANA	ATSINANANA	ANTANAMBAO MANAMPOTSY	MANAKANA	17-nov.-24	Online
66	CSB2 SAIVAZA	ATSINANANA	ANTANAMBAO MANAMPOTSY	SAIVAZA	12-janv.-25	Online
67	CSB2 ANOSIMANASA	ATSINANANA	VATOMANDRY	SAHAMATEVINA	5-août-24	Online
68	CSB1 MORAFENO	ALAO TRA MANGORO	ANOSIBE AN'ALA	ANTANDROKOMBY	28-oct.-24	Online
69	CSB1 LAVAKIANJA	ALAO TRA MANGORO	ANOSIBE AN'ALA	NIAROVANA	13-sept.-24	Online
70	CSB1 FENOARIVO	ALAO TRA MANGORO	ANOSIBE AN'ALA	AMBODIMERANA	11-sept.-24	Online
71	CSB1 AMBINANINDRANO	ALAO TRA MANGORO	ANOSIBE AN'ALA	TRATRAMARINA	24-oct.-24	Offline
72	CSB1 ANDONAKA	ALAO TRA MANGORO	ANOSIBE AN'ALA	LONGOZABE	14-sept.-24	Online
73	CSB1 VOHIBOLA	ALAO TRA MANGORO	ANOSIBE AN'ALA	LONGOZABE	12-sept.-24	Online
74	CSB2 NIAROVANA	ALAO TRA MANGORO	ANOSIBE AN'ALA	NIAROVANA	12-sept.-24	Online
75	CSB1 ANDRANGARANGA	ALAO TRA MANGORO	ANOSIBE AN'ALA	ANTANDROKOMBY	27-oct.-24	Online
76	CSB2 AMPASIMANEVA	ALAO TRA MANGORO	ANOSIBE AN'ALA	AMPASIMANEVA	6-août-24	Online
77	CSB2 TSARAVINANY	ALAO TRA MANGORO	ANOSIBE AN'ALA	TSARAVINANY	7-févr.-25	Online
78	CSB2 AMBATOMAINTY ATSIMO	BONGOLAVA	FENOARIVIBE	AMBATOMAINTY ATSIMO	12-juil.-24	Online
79	CSB2 MAHAJEBY	BONGOLAVA	FENOARIVIBE	MAHAJEBY	10-juil.-24	Online
80	CSB1 BEDAMBA	MELAKY	AMBATOMAINTY	BEMARIVO	10-août-24	Offline
81	CSB2 BEMARIVO	MELAKY	AMBATOMAINTY	BEMARIVO	10-août-24	Online
82	CSB1 AMBARINANAHARY	MELAKY	AMBATOMAINTY	BEMARIVO	9-août-24	Offline
83	CSB1 BEKARARA	MELAKY	AMBATOMAINTY	MAROTSIALEHA	11-août-24	Online
84	CSB2 MAROTSIALEHA	MELAKY	AMBATOMAINTY	MAROTSIALEHA	12-août-24	Online
85	CSB1 BEBOKOY	MELAKY	MORAFENOBE	MORAFENOBE	5-août-24	Online
86	CSB1 ANTRANOKOAKY	MELAKY	MORAFENOBE	ANTRANOKOAKY	12-juil.-24	Online
87	CSB1 ANTSIGILOTOKA	MELAKY	MORAFENOBE	ANTRANOKOAKY	11-juil.-24	Online
88	CSB1 AMBOHIBE	MELAKY	MORAFENOBE	MORAFENOBE	3-août-24	Offline
89	CSB2 ANDRAMY	MELAKY	MORAFENOBE	ANDRAMY	13-juil.-24	Online
90	CSB1 AMBAHIVAHY	MELAKY	MORAFENOBE	MORAFENOBE	2-août-24	Online
91	CSB1 ANKISATRA	MENABE	MIANDRIVAZO	ANKONDROMENA	5-août-24	Online
92	CSB2 AMBEROMANGA	ITASY	SOAVINANDRIANA	AMBEROMANGA	13-juil.-24	Online
93	CSB2 TAMPONALA	ITASY	SOAVINANDRIANA	TAMPONALA	10-juil.-24	Online
94	CSB2 AMBATOASANA	ITASY	SOAVINANDRIANA	AMBATOASANA	9-juil.-25	Online
95	CSB1 AMBIKY	MENABE	BELO/TSIRIBIHINA	AMBIKY	3-août-24	Offline
96	CSB2 ANDIMAKA	MENABE	BELO/TSIRIBIHINA	ANDIMAKA	2-août-24	Online
97	CSB2 SERINAM	MENABE	BELO/TSIRIBIHINA	MASOARIVO	2-août-24	Offline
98	CSB2 TSARAOTANA	MENABE	BELO/TSIRIBIHINA	TSARAOTANA	5-août-24	Online
99	CSB2 ANTSIRARAKA	MENABE	BELO/TSIRIBIHINA	TSARAOTANA	2-août-24	Online
100	CSB1 TSIANALOKA	MENABE	BELO/TSIRIBIHINA	TSIMAFANA	3-août-24	Online
101	CSB2 ANKIRONDRO	MENABE	BELO/TSIRIBIHINA	ANKIRONDRO	5-août-24	Online
102	CSB2 ANTSOHA	MENABE	BELO/TSIRIBIHINA	ANTSOHA	2-août-24	Online
103	CSB1 SOATANIMBARY	MENABE	MIANDRIVAZO	MANAMBINA	12-juil.-24	Online
104	CSB2 AMPANIHY	MENABE	MIANDRIVAZO	AMPANIHY	10-juil.-24	Online
105	CSB2 ANKAVANDRA	MENABE	MIANDRIVAZO	ANKAVANDRA	4-août-24	Online
106	CSB2 AMBATOLAHY	MENABE	MIANDRIVAZO	AMBATOLAHY	19-août-24	Online
107	CSB2 BEMAHATAZANA	MENABE	MIANDRIVAZO	BEMAHATAZANA	9-juil.-24	Offline
108	CSB1 ANTSIRAVAZA	VAKINANKARATRA	BETAFO	ALAKAMISY marososona	12-juil.-24	Offline
109	CSB1 MATIELONA	VAKINANKARATRA	BETAFO	ANTOHOBE	9-juil.-24	Online
110	CSB1 MANAMBELONA	VAKINANKARATRA	BETAFO	AMBOHIMANAMBOLA	9-juil.-24	Offline
111	CSB1 SOAFIERENANA	VAKINANKARATRA	BETAFO	ANOSIARIVO MANAPA	9-juil.-24	Offline
112	CSB2 ANOSIARIVO MANAPA	VAKINANKARATRA	BETAFO	ANOSIARIVO MANAPA	10-juil.-24	Offline
113	CSB2 BETSOHANA	VAKINANKARATRA	MANDOTO	BETSOHANA	10-juil.-24	Online
114	CSB1 AMBATOFOTSY CAROLE	VAKINANKARATRA	MANDOTO	VINANY	9-juil.-24	Online
115	CSB1 BEAKANGA	VAKINANKARATRA	MANDOTO	VASIANA	11-juil.-24	Offline
116	CSB1 EFOETSE	ATSIMO ANDREFANA	TOLIARA II	BEHELOKA	28-août-24	Online
117	CSB2 TSIANISIHA	ATSIMO ANDREFANA	TOLIARA II	TSIANISIHA	30-août-24	Online
118	CSB1 BERAUVY HAUT	ATSIMO ANDREFANA	TOLIARA II	TSIANISIHA	30-août-24	Online

N°	Nom du CSB	Région	District	Commune	Réception	Monitoring
119	CSB1 TSIAFANOKA	ATSIMO ANDREFANA	TOLIARA II	TSIANISIHA	30-août-24	Online
120	CSB1 TSIFOTA	ATSIMO ANDREFANA	TOLIARA II	TSIFOTA	16-août-24	Online
121	CSB1 TSIANDAMBA	ATSIMO ANDREFANA	TOLIARA II	TSIFOTA	16-août-24	Online
122	CSB1 BEROROHA	ATSIMO ANDREFANA	TOLIARA II	MAROFOTY	17-août-24	Online
123	CSB2 MAROMIANDRA	ATSIMO ANDREFANA	TOLIARA II	MAROMIANDRA	16-août-24	Online
124	CSB1 MILENAKA	ATSIMO ANDREFANA	TOLIARA II	MILENAKA	17-août-24	Online
125	CSB2 SOAHAZO	ATSIMO ANDREFANA	TOLIARA II	SOAHAZO	18-août-24	Online
126	CSB1 BETSIOKY SOMOTSE	ATSIMO ANDREFANA	TOLIARA II	SOAHAZO	15-août-24	Online
127	CSB1 ANALAMISAMPY	ATSIMO ANDREFANA	TOLIARA II	ANALAMISAMPY	15-août-24	Online
128	CSB2 ANDRANOVOVORY	ATSIMO ANDREFANA	TOLIARA II	ANDRANOVOVORY	14-août-24	Online
129	CSB1 BENETSE	ATSIMO ANDREFANA	TOLIARA II	ANKILIMALINIKA	15-août-24	Online
130	CSB1 MAHALEOTSE	ATSIMO ANDREFANA	TOLIARA II	AMBOHIMAHAVELONA	31-août-24	Online
131	CSB2 AMBALAVATO	ATSIMO ANDREFANA	BENENITRA	AMBALAVATO	15-oct.-24	Offline
132	CSB1 SAHANORY	ATSIMO ANDREFANA	ANKAZOABO	BERENTY	15-sept.-24	Online
133	CSB1 MIARY NORD	ATSIMO ANDREFANA	ANKAZOABO	ANKAZOABO	12-sept.-24	Online
134	CSB1 ANKERIKA	ATSIMO ANDREFANA	ANKAZOABO	ANKERIKA	15-sept.-24	Online
135	CSB1 ANDRANOMANINTSY	ATSIMO ANDREFANA	ANKAZOABO	ANKERIKA	16-sept.-24	Online
136	CSB1 KELIVONDRAKY	ATSIMO ANDREFANA	ANKAZOABO	TANDRANO	14-sept.-24	Online
137	CSB2 ANDRANOMAFANA	ATSIMO ANDREFANA	ANKAZOABO	ANDRANOMAFANA	13-sept.-24	Online
138	CSB2 ILAKAKA	IHOROMBE	IHOSY	ILAKAKA	17-août-24	Online
139	CSB2 SATROKALA	IHOROMBE	IHOSY	SATROKALA	18-août-24	Online
140	CSB2 ILOTO	IHOROMBE	IHOSY	ILOTO	29-août-24	Online
141	CSB2 AMBATOLAHY	IHOROMBE	IHOSY	AMBATOLAHY	19-août-24	Online
142	CSB1 BETAMENAKA	MENABE	MANJA	ANKILIABO	30-août-24	Online
143	CSB1 ANKOBA	MENABE	MANJA	ANDRANOPASY	1-sept.-24	Online
144	CSB1 BEFAMONTY	MENABE	MANJA	ANDRANOPASY	31-août-24	Online
145	CSB2 ANKILIABO	MENABE	MANJA	ANKILIABO	30-août-24	Online
146	CSB2 BETSIOKY	MENABE	MANJA	BEHARONA	15-août-24	Online
147	CSB2 SOASERANA	MENABE	MANJA	SOASERANA	1-sept.-24	Online
148	CSB1 MALANDIRA	MENABE	MANJA	BEHARONA	16-août-24	Online
149	CSB1 VONDROVE	MENABE	MANJA	BEHARONA	16-août-24	Online
150	CSB2 ERADA	ANDROY	AMBOVOMBE	ERADA	1-sept.-24	Online
151	CSB2 AMBANISARIKA	ANDROY	AMBOVOMBE	AMBANISARIKA	2-sept.-24	Online
152	CSB2 ANALAMARY	ANDROY	AMBOVOMBE	ANALAMARY	1-sept.-24	Online
153	CSB1 BEAMALO	ANDROY	BEKILY	AMBAHITA	28-août-24	Online
154	CSB1 MIKAIKARIVO HAUT	ANDROY	BEKILY	ANIVORANO MITSINJO	30-août-24	Online
155	CSB1 AMBARARATA TOBY	ANDROY	BEKILY	TANANDAVA	29-août-24	Online
156	CSB2 SARISAMBO	ANDROY	BEKILY	TANANDAVA	30-août-24	Online
157	CSB2 MANAKOMPY	ANDROY	BEKILY	MANAKOMPY	28-août-24	Offline
158	CSB1 ANDREFANDRANO	ANOSY	AMBOASARY	AMBOASARY-SUD	16-nov.-24	Online
159	CSB1 ANTISOVELA	ANOSY	AMBOASARY	TANANDAVA-SUD	31-août-24	Online
160	CSB2 MANITSEVO	ANOSY	AMBOASARY	BERANO	31-août-24	Online
161	CSB1 BERANO	ANOSY	AMBOASARY	BERANO	31-août-24	Online
162	CSB1 ANKAZOABO	ANOSY	AMBOASARY	TRANOMARO	13-sept.-24	Online
163	CSB2 MAROMBY	ANOSY	AMBOASARY	MAROMBY	14-sept.-24	Online
164	CSB1 TANANDAVA NORD	ANOSY	AMBOASARY	MAROMBY	14-sept.-24	Online
165	CSB1 ANDRANONDAMBO	ANOSY	AMBOASARY	MAROMBY	13-sept.-24	Online
166	CSB2 TOMBOARIVO	ANOSY	AMBOASARY	TOMBOARIVO	15-sept.-24	Online
167	CSB1 AMBOETSY	ANOSY	AMBOASARY	EBELO	16-sept.-24	Online
168	CSB2 RANOBE	ANOSY	AMBOASARY	RANOBE	15-sept.-24	Offline
169	CSB1 BABARIA	ANOSY	AMBOASARY	MAHALY	1-févr.-25	Offline
170	CSB2 SOAMATASY	IHOROMBE	IHOSY	SOAMATASY	14-août-24	Online
171	CSB1 TOLOHOMIADY	IHOROMBE	IHOSY	TOLOHOMIADY	14-août-24	Online
172	CSB2 ANALAVOKA	IHOROMBE	IHOSY	ANALAVOKA	15-août-24	Online
173	CSB1 TRITRIVA	IHOROMBE	IHOSY	SOAMATASY	16-août-24	Online
174	CSB2 ANALALIRY	IHOROMBE	IHOSY	ANALALIRY	1-sept.-24	Online
175	CSB2 IRINA	IHOROMBE	IHOSY	IRINA	17-août-24	Online
176	CSB1 ANTANANDAVA	IHOROMBE	IVOHIBE	ANTANANDAVA	12-sept.-24	Online
177	CSB1 RANOMENA BEKININY	IHOROMBE	IVOHIBE	RANOMENA BEKININY	11-oct.-24	Offline
178	CSB2 IVONGO	IHOROMBE	IVOHIBE	IVONGO	12-oct.-24	Offline
179	ANTAMBOHOBE	IHOROMBE	IVOHIBE	ANTAMBOHOBE	11-sept.-24	Online

N°	Nom du CSB	Région	District	Commune	Réception	Monitoring
180	KOTIPA	IHOROMBE	IVOHIBE	KOTIPA	28-août-24	Online
181	MAROPAIIKA	IHOROMBE	IVOHIBE	MAROPAIIKA	25-janv.-25	Online
182	CSB1 ANARABE	IHOROMBE	IAKORA	IAKORA	28-sept.-24	Offline
183	CSB2 BEGOGO	IHOROMBE	IAKORA	BEGOGO	30-sept.-24	Online
184	CSB1 VOLAMBITA	IHOROMBE	IAKORA	VOLAMBITA	11-oct.-24	Offline
185	CSB2 RANOTSARA NORD	IHOROMBE	IAKORA	RANOTSARA NORD	10-oct.-24	Online
186	CSB1 AMPANGORINA	IHOROMBE	IAKORA	BEGOGO	29-sept.-24	Offline
187	CSB1 KIREMBA	IHOROMBE	IAKORA	BEGOGO	27-sept.-24	Offline

### ANNEXE 13c - Situation des travaux et du suivi à distance des 47 CSB pilotes

N°	Nom du CSB	Région	District	Commune	Réception	Monitoring
1	CSB2 ALAKAMISY	ANALAMANGA	ANJOZOROBE	ALAKAMISY	Réceptionné	Online
2	CSB2 AMBALAOMBY	ALAO TRA MANGORO	ANOSIBE AN'ALA	AMBALAOMBY	Réceptionné	Online
3	CSB1 AMBATOHARANANA	ANTSINANANA	ANTANAMBAO MANAMPOTSY	MANAKANA	Réceptionné	Offline
4	CSB1 AMBATOMAINTY NORD	BONGOLAVA	FENOARIVO BE	AMBOHITROMBY	Réceptionné	Online
5	CSB1 AMBINANISAKANA	ANALANJIROFO	SOANIERANA IVONGO	AMBINANISAKANA	Réceptionné	Online
6	CSB1 AMBODIARA	ANALANJIROFO	FENERIVE-EST	VOHIPENO	Réceptionné	Online
7	CSB1 AMBODIVATO	MELAKY	MORAFENO BE	AMBODIVATO	Réceptionné	Online
8	CSB2 AMBOHIMANDRY	ITASY	ARIVONIMAMO	AMBOHIMANDRY	Réceptionné	Online
9	CSB2 AMBOHIMASINA	VAKINANKARATRA	BETAFO	AMBOHIMASINA	Réceptionné	Online
10	CSB2 AMBOHITROMBY	BONGOLAVA	FENOARIVO BE	AMBOHITROMBY	Réceptionné	Online
11	CSB2 AMBONDRONA	HAUTE MATSIATRA	ISANDRA	AMBONDRONA	Réceptionné	Online
12	CSB2 AMPASIMADINIKA	ATSINANANA	VATOMANDRY	AMPASIMADINIKA	Réceptionné	Online
13	CSB2 ANDAPAFITO	ANALANJIROFO	SOANIERANA IVONGO	ANDAPAFITO	Réceptionné	Online
14	CSB2 ANKALALOB	MENABE	BELO/Tsiribihina	ANKALALOB	Réceptionné	Offline
15	CSB2 ANKAZOABO	ATSIMO ANDREFANA	BETIOKY	ANKAZOABO	Réceptionné	Offline
16	CSB2 ANKILILOAKA	ATSIMO ANDREFANA	TOLIARA II	ANKILILOAKA	Réceptionné	Online
17	CSB2 ANKISABE	ITASY	SOAVINANDRIANA	ANKISABE	Réceptionné	Online
18	CSB2 ANTANDROKOMBY	ALAO TRA MANGORO	ANOSIBE AN'ALA	ANTANDROKOMBY	Réceptionné	Online
19	CSB2 ANTANIMENABAKA	ALAO TRA MANGORO	ANDILAMENA	ANTANIMENABAKA	Réceptionné	Online
20	CSB2 ANTONDABE	ATSIMO ATSIANANA	BEFOTAKA	ANTONDABE	Réceptionné	Offline
21	CSB2 ANTSAHALAVA	VAKINANKARATRA	AMBOFOTSY	ANTSALHALAVA	Réceptionné	Online
22	CSB2 BEHARA	ANOSY	AMBOASARY ATSIMO	BEHARA	Réceptionné	Online
23	CSB2 BEHARENA	ATSIMO ATSIANANA	BEFOTAKA	BEHARENA	Réceptionné	Offline
24	CSB2 ELONTY	ANOSY	AMBOASARY ATSIMO	ELONTY	Réceptionné	Offline
25	CSB2 FIHAONANA	ANALAMANGA	ANKAZOBE	FIHAONANA	Réceptionné	Online
26	CSB2 IFASINA I	ATSINANANA	VATOMANDRY	IFASINA I	Réceptionné	Online
27	CSB2 ITONDY	MENABE	MIANDRIVAZO	ITONDY	Réceptionné	Offline
28	CSB2 KARIANGA	ATSIMO ATSIANANA	VONDROZO	KARIANGA	Réceptionné	Offline
29	CSB2 KIRANOMENA	BONGOLAVA	FENOARIVO BE	KIRANOMENA	Réceptionné	Online
30	CSB1 LIOLAVA	ATSIMO ANDREFANA	BENENITRA	BENONOKY	Réceptionné	Offline
31	CSB2 MAHADITRA	HAUTE MATSIATRA	VOHIBATO	MAHADITRA	Réceptionné	Online
32	CSB2 MAHADELONA	ITASY	SOAVINANDRIANA	MAHADELONA	Réceptionné	Online
33	CSB1 MAKARAINGO	MELAKY	AMBATOMAINTY	MAKARAINGO	Réceptionné	Offline
34	CSB2 MANGIDY	HAUTE MATSIATRA	IKALAMAVONY	MANGIDY	Réceptionné	Online
35	CSB2 MARITAMPONA	BONGOLAVA	FENOARIVO BE	MARITAMPONA	Réceptionné	Online
36	CSB2 MAROVATO	ALAO TRA MANGORO	ANDILAMENA	MAROVATO	Réceptionné	Offline
37	CSB2 MIANDRARIVO	VAKINANKARATRA	FARATSIHO	MIANDRARIVO	Réceptionné	Online
38	CSB2 MIARINARIVO	ANALANJIROFO	VAVATENINA	MIARINARIVO	Réceptionné	Online
39	CSB1 SAHANIMIRA	HAUTE MATSIATRA	AMBOHIMAHASOA	AMBATOSOA	Réceptionné	Online
40	CSB2 SARONDRANO	MELAKY	AMBATOMAINTY	SARONDRANO	Réceptionné	Online
41	CSB2 TANKAFATRA	ANALAMANGA	ANDRAMASINA	TANKAFATRA	Réceptionné	Online
42	CSB2 TSIAFAJAVONA	VAKINANKARATRA	AMBATOLAMPY	ANKARATRA	Réceptionné	Online
43	CSB2 TSINJOARIVO	VAKINANKARATRA	AMBATOLAMPY	TSINJOARIVO	Réceptionné	Online
44	CSB2 TSITONDROINA	HAUTE MATSIATRA	IKALAMAVONY	TSITONDROINA	Réceptionné	Online
45	CSB2 TSIVORY	ANOSY	AMBOASARY ATSIMO	TSIVORY	Réceptionné	Online
46	CSB2 VINANY	VAKINANKARATRA	MANDOTO	VINANY	Réceptionné	Online
47	CSB2 VOHITRAFENO	HAUTE MATSIATRA	VOHIBATO	VOHITRAFENO	Réceptionné	Online

Source : UCP-MEH

## TABLE DES MATIERES

LISTE DES ABREVIATIONS .....	3
SYNTHESE .....	4
INTRODUCTION .....	6
CONSTATATIONS .....	10
A.    DENSIFICATION ET EXTENSION DU RESEAU DE LA JIRAMA .....	10
1    Densification du réseau de la JIRAMA.....	10
1.1    Réalizations des activités de densification du réseau.....	10
1.2    Failles dans la réalisation des activités de densification .....	11
2    Extension du réseau de la JIRAMA .....	24
2.1.    Réalizations des activités d’extension du réseau électrique.....	24
2.2.    Non exploitation des travaux d’extension réalisés .....	26
B.    DEPLOIEMENT DE SYSTEMES SOLAIRES PHOTOVOLTAÏQUES AUTONOMES DESTINES AUX CSB .....	27
1    Réalisation des activités de déploiement des systèmes photovoltaïques des CSB.....	27
2    Dysfonctionnements liés à la gestion et à l’exploitation des systèmes photovoltaïques	27
2.1    Défaillances dans le suivi et la supervision à distance .....	27
2.2    Non-respect des obligations par les prestataires.....	29
2.3    Usure prématurée des équipements .....	30
CONCLUSIONS .....	32
RECOMMANDATIONS .....	33
GLOSSAIRE.....	34
LISTE DES TABLEAUX .....	35
LISTES DES PHOTOGRAPHIES .....	36
ANNEXES.....	37
TABLE DES MATIERES .....	xxviii
DELIBERE.....	xxix

## **DELIBERE**

Le présent Rapport a été arrêté après délibération de la Cour des Comptes en son audience du dix-sept décembre deux mil vingt-cinq.

**LE PRESIDENT**

**PO. LES RAPPORTEURS  
SUIVENT LES SIGNATURES**

**LE GREFFIER**

**Pour expédition certifiée conforme à la minute toujours conservée au Greffe Central de la Cour.**

Fait à Antananarivo, le 10 février 2026.



**LE GREFFIER EN CHEF**

**RAHARINORO Angelina**